



# Gemeinde Goldingen

## Jahresrechnung 2008 Gutachten und Anträge

ordentliche Bürgerversammlung vom 02. April 2009

---







# MUSIKVEREIN GOLDINGEN



**" Mit Musig durs Läbä gohts nöd nur länger,  
sondern au grad no besser! "**

Mir sind en Verein mit 40 Mitglieder, sind e Harmonieebsetzig und spielet i dä 3. Stärkeklass. Mir ghöret zum Kreis Linth im St.Gallische Kantonalverband. Üsers Repertoire umfasst eigentlich fascht alles wo mer sich cha vorstelle. Üsers Ziel isch e gueti Unterhaltig zbütä und plausch mitenand zha. All Jahr machet mir es Frühligskonzert wo meischtens au es Theater vorgfüert wird. Durs Jahr spielet mir i verschiedene Quartier in Goldigä. Üs dörf mer au für Geburtstagsständli oder suscht irgend en tolle Uftritt afröge.

Spielsch es Instrument oder wetsch eis lernä und wetsch bi üs mitmache, so mäld dich doch eifach bim Presi oder suscht emenä Mitglied.

Das Jahr isch es ganz bsunders Jahr. Mir sind genau 111 Jahr alt, üse Fähnrich dä Thömes isch 55 Jahr aktiv im Verein und treit siit 50 Jahr üse Vereinsfahne, en neue Fahne wird iigweiht und dä Kreismusigtag Linth findet in Goldige statt.

## **Was lauft dänn eso das Jahr:**

**14. und 21. März 09**

### **Früeligskonzert „Typisch Schwiizerisch“**

Sie werdet vo üs musikalisch em Motto getreu verwöhnt. Alles Musigstück vo schwiizer Interprete oder Komponische. Au Theaterfründe chömed zum Gnuss.

**18. bis 21. Juni 09**

Donnerstag 18. Juni

Freitag 19. Juni

Samstag 20. Juni

### **Schwiizer-Party – Kreismusigtag Linth**

Peach Weber mit sim neue Programm „Peachfideel“

Raiffeisen GV

Fahnenweihe

POLO HOFER mit ROOTS 66

B-STOFF (mundard coverband)

Ländlerzält mit Echo vom Lizä und Gartehöckler

KREISMUSIKTAG LINTH

Bewertigsvortrag vo de Verein us em Kreis Linth

Früschoppe mit üserne Fründe us em Allgäu de

Sulzberg Musikante

Grosse Fäschtumzug

Sonntag 21. Juni

**A verschiedenä Date**

Ständli in Hindergoldigä, Dorfständli, Altersheim Berg ...

## **Herzliche Dank!**

Allne üserne treue Fän's, üserne Ehremitglieder, de Sponsore und Gönner, und nöd s'vergässe de Chilä- und Politische Gmeind, möchtet mir vo herzä danke für die immer wieder grossi Understützig i all dene Jahr.

**WWW.SCHWIIIZER-PARTY.CH 18.-21. JUNI 2009**





# Jahresrechnungen 2008

Adressen für den Alltag	Seite	5
Politische Gemeinde Goldingen	Seite	21
Kath. Kirchgemeinde Goldingen	Seite	71

## Vorversammlung

Montag, 30. März 2009, 20.00 Uhr, Rest. Sonne, Hintergoldingen

## Bürgerversammlungen

Für die Bürgerver-  
sammlung  
**Stimmausweise**  
nicht vergessen!

Donnerstag, 02. April 2009, 20.00 Uhr, in der  
Pfarrkirche Goldingen



## Adressen für den Alltag

### Gemeinderat

**Gübeli-Krähenbühl Daniel, Gemeindepräsident, Lindenstrasse 10** (im Amt seit 1993)  
**Tel. P: 055 284 12 32, Tel. G: 055 284 62 11, Nat: 079 417 72 54, Fax P: 055 284 52 45**  
**E-Mail: guebeli-vbr@bluewin.ch oder daniel.guebeli@goldingen.ch**

Ressorts:

- Bürgerschaft, Behörden, Verwaltung und Finanzen (Bürgerversammlung, Abstimmungen, Wahlen, allgemeine Verwaltung, besondere Anlässe, Gemeinde-steuern, Finanzausgleich, Gemeinderechnungswesen)

Stellvertreter:

**Vizepräsidentin**  
**Dähler-Heeb Trudi**

**Dähler-Heeb Trudi, Töbelistrasse 3** (im Amt seit 2005)

**Tel. P: 055 284 12 45**

**E-Mail: t.daehler@bluewin.ch**

Ressorts:

- Gesundheit, Soziales, Vormundschaft (ambulante Krankenpflege, Volksgesundheit allgemein, Vertretung beim Altersheim, Pflegezentrum, allenfalls Spital, Präventionen, Vertretung im Vormundschafts-Kreis, Hygiene inkl. Lebensmittelhygiene)
- Jugendschutz (auch regionale Jugendschutzkommission)
- Abfallentsorgung, Abwasserbeseitigung (Abfallbeseitigung allgemein inkl. Umweltschutz)

Stellvertreter:

**Gübeli-Krähenbühl Daniel**

**Müller-Müller Ulrich, Lindenstrasse 4** (im Amt seit 2001)

**Tel. P: 055 284 21 92, Tel. G: 058 280 60 11, Nat: 079 283 38 57, Fax G: 058 280 60 10**

**E-Mail: ulrichmue@bluewin.ch**

Ressorts:

- Öffentliche Sicherheit und öffentliche Ordnung und Hygiene (Polizei inkl. Preiskontrollstelle, Feuerwehr, Militär, Zivilschutz, Bevölkerungsschutz allgemein, Jagd, Gastwirtschaftswesen inkl. Lebensmittelhygiene, Tombola und Lottowesen, Vergehen gegen Recht und Gesetz allgemein)
- Wasserversorgung

Stellvertreterin:

**Blöchlinger-Cortesi Markus**

**Blöchlinger-Cortesi Markus, Egligenstrasse 8** (im Amt seit 2009)

**Tel. G: 055 284 50 50, Nat: 078 770 01 05, Fax G: 055 284 50 51**

**E-Mail: info@mb-schreinerei.ch**

Ressorts:

- Verkehr und Raumordnung (Strassen und Wanderwege, öffentliche Beleuchtung, Regionalverkehr, Raumplanung, Hoch- u. Tiefbau ohne Leitungen, Werkdienst, Energie)
- Land- und Forstwirtschaft, Tierschutz und Naturschutz

Stellvertreter:

**Raimann-Weibel Sandra**

**Raimann-Weibel Sandra, Tann2** (im Amt seit 2009)

**Tel. P: und Fax P: 055 440 25 82**

**E-Mail: raimann.sandra@bluwin.ch**

Ressorts:

- Volkswirtschaft inkl. Kultur und Tourismus  
(Industrie, Gewerbe und Handel, Bildung sowie mit Gesamtschule erforderlich, kulturelles Goldingen inkl. Vereine und Delegationen auswärts, Tourismus Goldingertal und Delegationen auswärts)
- Liegenschaften, Friedhof  
(alle Gemeindeliegenschaften)

Stellvertreter:

**Müller-Müller Ulrich**

### **Vizepräsidentin**

Dähler-Heeb Trudi, Gemeinderätin

### **Kassakontrollkommission des Gemeinderates**

- Dähler-Heeb Trudi, Gemeinderätin
- Raimann-Weibel Sandra, Gemeinderätin

### **Übrige vom Volk gewählte Amtsinhaber**

#### **Geschäftsprüfungskommission**

- Brändli-Rose Urs, Gibelhof, Präsident (seit 01.01.2001)
- Dietziker-Gresch Marianne, Bannholzstrasse 2, Vizepräsidentin (seit 01.01.2001)
- Schnyder-Züger Yvonne, Gerstrasse 9, Oberholz, 8636 Wald, Aktuarin (seit 01.01.1997)
- Schmucki-Oberholzer Jolanda, Laupenstrasse 3, Stv.-Aktuarin (seit 01.01.2005)
- Tschümperlin-Oberholzer Franz, Obereggstrasse 6, (ab 01.01.2009)

## **Vom Gemeinderat gewählte Mitglieder in Kommissionen**

### **Feuerschutzkommission**

- Müller-Müller Ulrich, Gemeinderat (Präsident)
- Blöchlinger Werner, Au 57, 8735 Rüeterswil (Feuerwehrkommandant)
- Blöchlinger Erich, Chammstrasse 26
- Hofmann-Widmer Kurt, Hintergoldingerstrasse 36
- Büsser-Oberholzer Irène, Speerstrasse 1 (Aktuarin)

### **GAöL-Kommission**

- Blöchlinger-Cortesi Markus, Gemeinderat
- Riget-Schmucki Werner, Bürgstrasse 33, Goldingen
- Fischbacher Sandra, Gemeindeverwaltung Goldingen (Mitglied und Sekretärin)

### **Gantkommission**

- Blöchlinger-Cortesi Markus, Gemeinderat (Präsident)
- Fischbacher Sandra, Gemeindeverwaltung Goldingen
- Oberholzer-Thoma Ernst, Werkmeister, Bannholzstrasse 14

### **Ratsvertretung in der Regionalen Jugendhilfe EGS**

- Dähler-Heeb Trudi, Gemeinderätin

### **Ortsplanungskommission**

- Gübeli-Krähenbühl Daniel, Gemeindepräsident
- Dähler-Heeb Trudi, Vizepräsidentin
- Blöchlinger-Cortesi Markus, Gemeinderat
- Hunziker-Wagner Hansjörg, Bausekretär
- Dauwalder Markus, ERR Raumplaner, Berater

### **Prämierungsschaukommission**

- Blöchlinger-Cortesi Markus, Gemeinderat (Präsident)
- Mitglieder der Landwirtschaftlichen Genossenschaft:
  - Bachmann-Meile Eduard, Laupenstrasse 2
  - Blöchlinger-Blöchlinger Kurt, Austrasse 5a
- Mitglieder der Braunviehzuchtgenossenschaft:
  - Blöchlinger-Grob Rolf, Zilwaldstrasse 1 (Zuchtbuchführer)
  - Schirmer-Rüegg Edwin, Bürgstrasse 39

### **Ratsvertretung im Vormundschaftskreis See-Linth**

- Dähler-Heeb Trudi, Gemeinderätin

### **Vernetzungskommission**

- Blöchlinger-Cortesi Markus, Gemeinderat (Präsident)
- Blöchlinger-Grob Rolf, Zilwaldstrasse 1
- Gübeli-Helbling Erwin, Hintergoldingerstrasse 46
- Fischbacher Sandra, Gemeindeverwaltung Goldingen (Mitglied und Aktuarin)
- Müller-Müller Ulrich, Lindenstrasse 4 (Vertreter Jagd)
- Oberholzer-Riva Erwin, Hubertingerstrasse 14
- Riget-Schmucki Werner, Bürgstrasse 33
- Rüegg Erich, Revierförster, Kapellstrasse 10, 8735 Rüeterswil
- Strasser Bernd, Oberseestrasse 90, 8645 Jona (Vertreter WWF)
- Philipp Anita, Landwirtschaftliches Zentrum SG, Mattenweg 11, 9230 Flawil

### **Wasserversorgungskommission**

- Müller-Müller Ulrich, Gemeinderat (Vorsitz)
- Dähler-Heeb Trudi, Gemeinderätin
- Oberholzer-Thoma Ernst, Werkmeister, Bannholzstrasse 14
- Oberholzer-Widmer Alfred, Sanitärkonzessionär, Dorfstrasse 15
- Hunziker-Wagner Hansjörg, Ratsschreiber

### **Ratsvertretung Zivilschutzkommission See-Linth**

- Müller-Müller Ulrich, Gemeinderat

### **Ziviler Gemeindeführungsstab**

- Gübeli-Krähenbühl Daniel, Gemeindepräsident (Stabschef)
- Müller-Müller Ulrich (Vertreter Feuerwehr/öffentliche Sicherheit)
- Dähler-Heeb Trudi (Gesundheit)
- Büsser-Oberholzer Irène, Speerstrasse 1, Goldingen
- Hunziker-Wagner Hansjörg, Ratsschreiber

## **Verschiedene Funktionäre und Amtsstellen**

### **Ackerbaustelle**

Bachmann-Meile Eduard, Laupenstrasse 2 055 284 11 07  
Stv.: Hunziker-Wagner Hansjörg, Gemeindeverwaltung 055 284 62 15

### **Alpaufseher**

Blöchliger-Cortesi Markus, Gemeinderat 078 770 01 05  
Stv.: Raimann-Weibel Sandra, Gemeinderätin 055 440 25 82

### **Amtsärzte** (Aufgebote über Notrufnummer 117)

Dr. med. Lagemann Bernd, Hohlweg 9, 8645 Jona 055 210 50 27  
Dr. med. Oesch Wilfried, Rickenstrasse 25, 8737 Gommiswald 055 280 42 02  
Dr. med. Tensfeldt Wolfgang, Hauptplatz 9, 8640 Rapperswil 055 210 64 55

### **Amtsnotariat**

Amtsnotariat Rapperswil, Neue Jonastrasse 59, 8640 Rapperswil 058 229 76 76  
Leiter: Eberle Jürg Fax 058 229 76 77

### **Amtstierarzt**

Kuster Felizian, Farnenbühl 4, 8733 Eschenbach 055 286 20 20

### **Bienenvölkerkontrolle**

Linder Gottfried, Hubertingerstrasse 4 055 284 11 59

### **Blitzschutzanlagen**

Gemeindeaufseher: Fretz Bernhard, Mürtchenstr. 16, 8640 Rapperswil 055 212 38 93  
Regionalaufseher: Achermann Stefan, dipl. Spenglermeister, Schön- 055 210 33 03  
bodenstrasse 53, 8640 Rapperswil, Fax 055 210 33 40 Nat. 079 272 40 57

### **Brennereiaufsicht**

Arnold-Herger Josef, Delggstrasse 12, 8733 Eschenbach 055 282 17 13

### **Desinfektor**

Spezialfirmen

**Eichmeister**

Mannhart Toni, Eichamt III, Schützengartenstrasse 14, 8890 Flums 081 733 12 45

**Einsarger**

Weber Albert, Schreinerei, Hauptstrasse 65, 8716 Schmerikon 055 282 14 46  
Nat. 079 355 98 04

Bei Todesfällen in der Gemeinde kann, sollte der vorstehende Einsarger nicht erreichbar sein, auch kontaktiert werden:

Fischbacher-Mächler Jakob, Bürgstrasse 14 055 284 16 43

**Elementarschäden**

Brand- und Elementarschäden an Gebäuden

- Gebäudeversicherungsanstalt des Kantons St. Gallen, Davidstrasse 37, 0848 84 70 30  
9001 St. Gallen, Fax 0848 84 70 31 (kostenpflichtig 8 Rp./Min.)

Elementarschäden beim Land (ohne Gebäude)

- Hofstetter Klaus, Landwirt, Allmeind, 8726 Ricken 055 284 10 46

**Feuerschauer**

Blöchlinger Erich, Chammstrasse 26, Nat. 079 318 61 87 055 284 11 52

Hofmann Kurt, Hintergoldingerstrasse 36 055 284 13 40

**Feuerschutz (baulicher) und Gewässerschutz**

Brunner + Huber AG, Ingenieure und Planer, Custorweg 5, 8733 Eschenbach 055 286 21 31  
Stv.: Brunner + Huber AG, bürointern

**Feuerungskontrolleur**

Lieberherr Roland, Gütschweg 11, 8733 Eschenbach 055 282 12 42

**Feuerwehralarmstelle**

118

**Feuerwehrkommandant**

Blöchlinger Werner, Au 57, 8735 Rüeterswil 055 284 50 46

Vizekommandant: Blöchlinger Erich, Chammstrasse 26 055 284 11 52

**Feuerwehrmaterialverwalter**

Kuster Ernst, Obereggstrasse 4 (Dorf) 055 284 12 30

Blöchlinger Peter, Töbelistrasse 2 (Hintergoldingen) 055 284 10 64

**Förster**

Forstrevier Goldingen – St. Gallenkappel G. 055 284 29 67

Rüegg Erich, Kapellstrasse 10, 8735 Rüeterswil Nat. 079 344 23 17

**Gastwirtschaften – Bewilligung Aufschub der Schliessungszeit**

Gemeinderatskanzlei, Hansjörg Hunziker 055 284 62 15

**Gemeindeweibel**

Hofmann-Widmer Ursula, Hintergoldingerstrasse 36

**Grundbuchgeometer**

IGD Lukas Domeisen & Co., Kürzestrasse 5, 8716 Schmerikon 055 286 13 60

**Jugendbeauftragte**

Dähler-Heeb Trudi, Gemeinderätin, Töbelistrasse 3 055 284 12 45

<b>Jugendkommission Eschenbach-Goldingen-St. Gallenkappel</b> Riget-Schmucki Werner, Bürgstrasse 33, Goldingen	055 284 23 78
<b>Kaminfegermeister</b> Lieberherr Roland, Gütschweg 11, 8733 Eschenbach	055 282 12 42
<b>Kontrolle von Ölfeuerungen und Tankanlagen</b> Brunner + Huber AG, Ingenieure und Planer, Custorweg 5, 8733 Eschenbach	055 286 21 31
<b>Leichentransporte</b> Weber Albert, Hauptstrasse 65, 8716 Schmerikon	055 282 14 46 Nat. 079 355 98 04
<b>Mütter-Väterberatung</b> Kuster Lilian, Zentrumstrasse 4, 8717 Benken, E-Mail: kuster.lilian@bluewin.ch	055 293 52 16
<b>Notschlachtlokal Eschenbach</b> Aufsicht (durch die Gemeinde Eschenbach gewählt): - Kuster Felizian, Tierarzt, Farnenbühl 4, 8733 Eschenbach Notschlachtmetzger (durch die Gemeinde Eschenbach gewählt): - Gubelmann Bruno, Widenstrasse 12, 8727 Walde - Raymann Benno, Berghaldenstrasse 3, 8735 St. Gallenkappel - Rüegg Pius, Etzelstrasse 15, Bürg, 8732 Neuhaus - Weber Ernst, Unteregg 5, 8734 Ermenswil	055 286 20 20 055 284 10 72 055 284 24 31 055 282 13 93 055 282 20 61
<b>Ortskoordinatorin</b> Dähler-Heeb Trudi, Gemeinderätin, Töbelistrasse 3	055 284 12 45
<b>Pflegekinderaufsicht St. Gallenkappel – Goldingen</b> Graf-Rusch Brigitte, Rössliwiesstrasse 26, 8735 St. Gallenkappel (p.o.graf@swissonline.ch)	055 284 17 69
<b>Pilzkontrollstelle</b> Pilzkontrollstelle, Stampfstrasse 45, 8645 Jona	055 225 48 75
<b>Preiskontrollstelle</b> Müller-Müller Ulrich, Gemeinderat, Lindenstrasse 4	055 284 21 92
<b>Pro Juventute</b> Bezirkssekretariat Uznach, Seeblickstrasse 7a, 8730 Uznach	055 280 59 65
<b>Pro Senectute (Ortsvertretung)</b> Hofmann-Widmer Ursula, Hintergoldingerstrasse 36	055 284 13 40
<b>Regionales Beratungszentrum Rapperswil-Jona</b> (Jugend- und Familienberatung, Suchtberatung, freiwillige Sozialberatung) Alte Jonastrasse 24, 8640 Rapperswil E-Mail: rbz@rj.sg.ch	055 225 76 00 Fax 055 225 76 09
<b>Sarglieferant</b> siehe „Einsarger“	
<b>Schlichtungsstelle für Miet- und Pachtverhältnisse</b> Gaswerkstrasse 1, Postfach 1536, 8640 Rapperswil	055 220 80 58 Fax 055 220 80 59

**Sicherheitsdelegierte Bfu**

Dähler-Heeb Trudi, Gemeinderätin, Töbelstrasse 3

055 284 12 45

**Tierschutzbeauftragter**

Blöchlinger-Cortesi Markus, Gemeinderat

078 770 01 05

Stv.: Raimann-Weibel Sandra, Gemeinderätin

055 440 25 82

**Totengräber**

Fischbacher-Blöchlinger Josef, Sonnenberg

055 284 21 46

Stv.: Widmer Hugo, Atzmännigstrasse 7

055 284 12 08

Oberholzer-Thoma Ernst, Werkmeister, Bannholzstrasse 14

055 284 16 75

**Urnenstimmzähler**

Dorf: Burkart-Hager Benedikt, Dorfstrasse 23 (seit 01.01.2001)  
Eicher-Oberholzer Peter, Hinterbergen 4 (seit 01.01.1989)  
Kuster-Büsser Hildegard, Dorfstrasse 24 (seit 01.01.2005)  
Linder-Eberle Hans Ulrich, Hubertingerstrasse 4 (seit 01.01.2001)  
Raimann-Piper Andreas, Tann 5 (seit 01.01.2001)  
Rüegg-Grämiger Walter, Zilwaldstrasse 2 (seit 01.01.1989)  
Schuster-Frei Daniela, Echeltschwilerstrasse 4 (seit 01.01.2005)

Hintergoldingen: Blöchlinger Erich, Chammstrasse 26 (seit 01.01.2005)  
Blöchlinger Lukas, Hintergoldingerstrasse 78 (seit 01.01.2009)  
Hofmann-Widmer Ursula, Hintergoldingerstrasse 36 (seit 01.01.1997)  
Marty-Rechsteiner Monika, Sonneggstrasse 8 (seit 01.01.2005)

Oberholz: Künzli-Fischer Andreas, Gerstrasse 4 (seit 01.01.1985)  
Metzger-Oberholzer Anja, Oberholzstrasse 3 (seit 01.01.2009)  
Nosiadek-Oberholzer Juliana, Kapellstrasse 4 (seit 01.01.1997)  
Zwischenbrugger-Kern Margrit, Gerstrasse 20 (seit 01.01.2005)

**Vormundschaftskreis See-Linth**Alte Jonastrasse 24, 8640 Rapperswil  
vormundschaftskreis.see-linth@rj.sg.ch055 225 71 70  
Fax 055 225 71 71**Wanderwegbeauftragte**

Büsser-Oberholzer Erwin, Speerstrasse 1 (Koordinator)

055 284 19 78

Artho-Rüegg Benno, Hintergoldingerstrasse 43

055 284 23 15

**Wasserwart**

Oberholzer-Thoma Ernst, Werkmeister, Bannholzstrasse 14

079 419 48 31

Stv.: Gübeli-Artho Richard, Hintergoldingerstr. 13

**Werkmeister**

Oberholzer-Thoma Ernst, Bannholzstrasse 14

079 419 48 31

Stv.: Gübeli-Artho Richard, Hintergoldingerstr. 13

**Wildhüter**Osterwalder Erwin, Scheftenauerstrasse 1268, 9630 Wattwil  
(wh.osterwalder@bluewin.ch)

079 727 86 06

**Wildschadenschätzer**

Amt für Jagd und Fischerei, Davidstrasse 35, 9001 St. Gallen,

071 229 39 53  
Fax 071 229 46 04Osterwalder Erwin, Scheftenauerstrasse 1268, 9630 Wattwil  
(wh.osterwalder@bluewin.ch)

079 727 86 06

**Winterhilfe**

Dietziker-Gresch Marianne, Bannholzstrasse 2

055 284 25 83

**Zivilschutzkommission See-Linth**

Präsidentin, Brigitte Bruhin, Stadthaus, St. Gallerstrasse 40, 8645 Jona

055 225 70 00

Roland Meier, Stadthaus, St. Gallerstrasse 40, 8645 Jona

055 225 70 92

Ueli Müller, Vertreter der Gemeinde Goldingen

Albert Güntensperger, Vertreter der Gemeinde Eschenbach

Cornel Aerne, Vertreter der Gemeinde St. Gallenkappel

Eveline Honegger, Leiterin Zivilschutzstelle/Aktuarin

**Zivilschutzorganisation See-Linth**

Zivilschutzkommandant:

- Meier Roland, Stadthaus, St. Gallerstrasse 40, 8645 Jona

055 225 70 92

(roland.meier@rj.sg.ch),

Fax 055 225 70 91

Zivilschutzkommandant-Stv. :

- Dufour Marc, Neuhüsli Park 4, 8645 Jona

055 211 22 47

(dufour@ochsner-benz.ch)

Zivilschutzstelle / Sekretariat:

- Honegger Eveline, Stadthaus, St. Gallerstrasse 40, 8645 Jona

055 225 70 93

(eveline.honegger@rj.sg.ch)

**Zivilstandskreis See-Linth**

Stadthaus Rapperswil-Jona, St. Gallerstrasse, 8645 Jona

055 225 72 40

zivilstandsamt@rj.sg.ch

Fax 055 225 72 41

**Amtsstellen und deren Amtsinhaber der Gemeindeverwaltung**

<b>Abteilung</b>	<b>Amtsinhaber Stellvertreter</b>	<b>Örtlichkeit im Gemeinde- haus</b>	<b>Telefon direkt E-Mail</b>
<b>AHV- Zweigstelle</b>	Fischbacher Sandra	Erdgeschoss	055 284 62 00 sandra.fischbacher@goldingen.ch
	<i>Frey Marcel</i>	<i>Erdgeschoss</i>	
<b>Arbeitsamt</b>	RAV Regionales Arbeits- vermittlungszentrum	RAV Neue Jona- strasse 59, 8640 Rappers- wil	Tel. 058 229 76 56 Fax 058 229 76 46 info.ravrap@sg.ch
<b>Bausekre- tariat</b>	Hunziker Hansjörg	Obergeschoss	055 284 62 15 hansjoerg.hunziker@goldingen.ch
	<i>Brunner Werner</i>	<i>Ingenieurbüro Brunner + Hu- ber AG, 8733 Eschenbach</i>	<i>055 286 21 31 werner.brunner@brunnerhuber.ch</i>
<b>Beglaubig- ungsbeamter</b>	Hunziker Hansjörg	Obergeschoss	055 284 62 15 hansjoerg.hunziker@goldingen.ch
	<i>Gübeli Daniel</i>	<i>Obergeschoss</i>	
	<i>Büsser Irène Frey Marcel</i>	<i>Obergeschoss Erdgeschoss</i>	

<b>Bestattungs- amt</b>	Fischbacher Sandra	Erdgeschoss	055 284 62 00 sandra.fischbacher@goldingen.ch
	<i>Hunziker Hansjörg</i>	<i>Obergeschoss</i>	
<b>Betreibungs- amt EGS</b>	Kuster Roman	Gemeindever- waltung, 8733 Eschenbach	055 286 32 86 roman.kuster@eschenbach.ch
<b>Einwohneramt</b>	Fischbacher Sandra	Erdgeschoss	055 284 62 00 sandra.fischbacher@goldingen.ch
	<i>Frey Marcel</i>	<i>Erdgeschoss</i>	
<b>Feuerwehr- sekretariat GS</b>	Büsser Irène (Teilzeit)	Obergeschoss	055 284 62 12 irene.buesser@goldingen.ch
<b>Fundbüro</b>	Fischbacher Sandra	Erdgeschoss	055 284 62 00 sandra.fischbacher@goldingen.ch
<b>Finanzverwal- tung</b>	Frey Marcel	Erdgeschoss	055 284 62 07 marcel.frey@goldingen.ch
	<i>Fischbacher Sandra</i>	<i>Erdgeschoss</i>	
	<i>Kreier Gabriela</i>	<i>Erdgeschoss</i>	
<b>Gemeinde- schreiber</b>	Hunziker Hansjörg	Obergeschoss	055 284 62 15 hansjoerg.hunziker@goldingen.ch
	<i>Büsser Irène</i>	<i>Obergeschoss</i>	
<b>Gemeindestel- le für Alimen- tenhilfe</b>	Hunziker Hansjörg	Obergeschoss	055 284 62 15 hansjoerg.hunziker@goldingen.ch
	<i>Fischbacher Sandra</i>	<i>Erdgeschoss</i>	
<b>Gemeindestel- le wirtschaft- liche Landes- versorgung</b>	Gübeli Daniel	Obergeschoss	055 284 62 11 daniel.guebeli@goldingen.ch
	<i>Hunziker Hansjörg</i>	<i>Obergeschoss</i>	
<b>Grundbuch- amt</b>	John Martin	Erdgeschoss	055 284 62 04 martin.john@goldingen.ch
		Gemeindever- waltung E- schenbach	055 286 13 31
<b>Inventarisati- onsbeamtin</b>	Kreier Gabriela (Teilzeit)	Erdgeschoss	055 284 62 06 gabi.kreier@goldingen.ch
<b>Kontrollstelle Krankenversi- cherung</b>	Fischbacher Sandra	Erdgeschoss	055 284 62 00 sandra.fischbacher@goldingen.ch
	<i>Frey Marcel</i>	<i>Erdgeschoss</i>	

<b>Landwirtschaftliche Beiträge EGS</b>	Fischbacher Sandra	Erdgeschoss	055 284 62 00 sandra.fischbacher@goldingen.ch
	<i>Frey Marcel</i>	<i>Erdgeschoss</i>	
<b>Militärsektion EGS</b>	Büsser Irène (Teilzeit)	Obergeschoss	055 284 62 12 irene.buesser@goldingen.ch
	<i>Fischbacher Sandra</i>	<i>Erdgeschoss</i>	
<b>Redaktion Mitteilungsblatt</b>	Büsser Irène	Obergeschoss	055 284 62 12 irene.buesser@goldingen.ch
	<i>Hunziker Hansjörg</i>	<i>Obergeschoss</i>	
<b>Mofa- / Hundekontrolle</b>	Fischbacher Sandra	Erdgeschoss	055 284 62 00 sandra.fischbacher@goldingen.ch
	<i>Frey Marcel</i>	<i>Erdgeschoss</i>	
<b>Ortsquartiermeister</b>	Hunziker Hansjörg	Obergeschoss	055 284 62 15 hansjoerg.hunziker@goldingen.ch
	<i>Gübeli Daniel</i>	<i>Obergeschoss</i>	
<b>Sekretariat</b>	Büsser Irène (Teilzeit)	Obergeschoss	055 284 62 12 irene.buesser@goldingen.ch
	<i>Hunziker Hansjörg</i>	<i>Obergeschoss</i>	
<b>Sozialamt</b>	Fischbacher Sandra	Erdgeschoss	055 284 62 00 sandra.fischbacher@goldingen.ch
	<i>Hunziker Hansjörg</i>	<i>Obergeschoss</i>	
<b>Steueramt</b>	Kreier Gabriela (Teilzeit)	Erdgeschoss	055 284 62 06 gabi.kreier@goldingen.ch
	<i>Frey Marcel</i>	<i>Erdgeschoss</i>	
<b>Vormundschaftskreis See-Linth</b>	Zentrale	Alte Jonastr. 24 8640 Rapperswil	055 225 70 90 vormundschaftskreis.see-linth@rj.sg.ch
<b>Wehrsekretariat EGS</b>	siehe Militärsektion		
<b>Zivilschutzstelle See-Linth</b>		Stadthaus Rapperswil-Jona	055 225 70 93 zivilschutz@rj.sg.ch
<b>Zivilstandskreis See-Linth</b>		Stadthaus Rapperswil-Jona	055 225 72 40 055 225 70 00 (Zentrale) zivilstandsamtsamt@rj.sg.ch

Anmerkung: GS = Goldingen, St. Gallenkappel  
EGS = Eschenbach, Goldingen, St. Gallenkappel  
See-Linth = Rapperswil-Jona, Eschenbach, Goldingen, St. Gallenkappel

## **Regionale Jugendhilfe Eschenbach – Goldingen – St. Gallenkappel**

Präsidentin: Hatt Gisela, Gemeinderat Eschenbach 055 282 22 03  
Aktuariat: Fuchs Nicole, Gemeindeverwaltung St. Gallenkappel 055 284 64 00  
Mitglieder: Raimann Tanya, Schulvertreterin  
Faisst Rilana, Kirchgass 8, Eschenbach  
Koch Bettina, Müliweierstrasse 8, Eschenbach  
Steiner Cornelia, Gemeinderat St. Gallenkappel  
1 weitere Person von St. Gallenkappel (vakant)  
Dähler Trudi, Gemeinderat Goldingen  
Riget Werner, Bürgstrasse 33, Goldingen  
Mit beratender Stimme: Zäch Oliver, Schulsozialarbeiter  
Peter Sabine, Leiterin Sozialamt

## **Kommunale Anlaufstelle**

Gemeindehaus Goldingen, Dorfstrasse 17, 8638 Goldingen 055 284 62 00  
(Homepage: [www.goldingen.ch](http://www.goldingen.ch), E-Mail: [gemeinde@goldingen.ch](mailto:gemeinde@goldingen.ch)) Fax 055 284 62 01

## **Kapellgenossenschaft Oberholz**

Präsident: Künzli Andreas, Gerstrasse 4, Oberholz, 8636 Wald 055 246 41 27  
Vizepräsident: Schnyder Werner, Oberholzstr. 5, Oberholz, 8636 Wald 055 246 38 57  
Aktuar: Marty Max, Rest. Farneralp, 8636 Wald 055 246 12 86  
Kassierin: Oberholzer Johanna, Oberholzstr. 6, Oberholz, 8636 Wald 055 246 13 12  
Pfarrer: Schmid Vitus, Rütistrasse 31, 8636 Wald 055 266 22 30  
Sigrist: Schnyder Ida, Oberholzstr. 5, Oberholz, 8636 Wald 055 246 38 57

## **Auswahl an wichtigen und interessanten Internetadressen**

[www.goldingen.ch](http://www.goldingen.ch) alles über unsere Gemeinde  
[www.sg.ch](http://www.sg.ch) alles über den Kanton St. Gallen  
[www.steuern.sg.ch](http://www.steuern.sg.ch) alles über Steuern  
[www.gallex.ch](http://www.gallex.ch) Kantonale Gesetzessammlung  
[www.admin.ch](http://www.admin.ch) Eidgenössische Gesetzessammlung  
[www.armee.ch](http://www.armee.ch) alles über das Militär  
[www.statistik.admin.ch](http://www.statistik.admin.ch) Bundesamt für Statistik

## Kirchenrat

**Präsident:** **Oberholzer-Thoma Ernst, Bannholzstrasse 14** 055 284 16 75  
weitere Mitglieder: Meili-Wyss Nicole, Speerstrasse 11 (Vizepräsidentin)  
Blöchlinger-Gisler Hans, Töbelistrasse 4  
Raimann-Piper Andreas, Tann 5  
Hörhager Eck, Diakon, Feldstrasse 15, 8735 St. Gallenkappel  
**Pflegerin:** Hofmann-Nietslispach Martha, Hintergoldingerstrasse 54a  
**Aktuarin:** Saxer-Graf Sara, Bürgstrasse 16

**Kassieramt extern:** Dietziker-Gresch Marianne, Bannholzstrasse 2

## Geschäftsprüfungskommission

**Präsident:** **Kobler-Mattle Hans-Peter, Speerstrasse 13** 055 284 27 66  
weitere Mitglieder: Oberholzer-Riva Erwin, Hubertingerstrasse 14  
Rüegg-Schriber Vroni, Hintergoldingerstrasse 22  
Raimann-Kälin Vreni, Bergli  
Ballabio-Blöchlinger Marlen, Mürtschenstrasse 6

## Pfarreirat

**Präsidentin:** **Blöchlinger-Koller Irène, Chammstrasse 28** 055 284 12 89  
weitere Mitglieder: Hofmann-Widmer Ursula, Hintergoldingerstrasse 36  
Oberholzer-Widmer Agnes, Dorfstrasse 15  
Rüegg-Bühler Vreni, Sonneggstrasse 9  
Raimann-Piper Andreas, Tann 5  
Sandra Fischbacher, Bürgstrasse 14

## Pfarramt

**Sekretariat:** **Meili-Wyss Nicole, Dorfstrasse 12** 055 284 11 12  
pfarramt.goldingen@bluewin.ch

## Evangelische Kirchgemeinde Uznach und Umgebung

Vertretung der Gemeinde Goldingen:  
vakant: Ansprechperson:  
Heinz Schmitt, Goldbergweg 4, 8716 Schmerikon 055 282 38 28

## **Schulgemeinde Eschenbach - St. Gallenkappel - Goldingen**

Per 01.01.2009 haben sich die Primarschulgemeinden von Eschenbach, St. Gallenkappel und Goldingen sowie die Oberstufenschule Oberer Seebezirk zu einer Schulgemeinde vereinigt.

Die Schülerinnen und Schüler der Unter- und Mittelstufe besuchen den Unterricht wie bis anhin in Goldingen. Die Oberstufe wird weiterhin in der Schulanlage Breiten in Eschenbach geführt.

Die ESGO-Schulen verfügen über ein sehr breites Ausbildungsangebot für die rund 1'300 Schüler. Die Schule wird nach den Richtlinien des St. Gallischen Volksschulgesetzes von Schulleitungspersonen geleitet und die integrative Schulungsform ermöglicht bedarfsgerechte, fördernde Massnahmen. Das Sprachenkonzept zur Förderung von Hochdeutsch und dem Frühenglisch ab der 3. Klasse sind weitere Eckpfeiler im Bildungsangebot.

Die neuen Tagesstrukturen mit der Ausweitung der Blockzeiten auf 5 Vormittage und entsprechendem freiwilligem Mittagstisch ermöglichen die gesellschaftlichen Veränderungen aufzufangen und sind eine Bereicherung auch für unsere ländlichen Wohnstandorte.

### **Schulrat**

**Präsident:** **Blöchlinger Richard, Lettenstr. 20, 8732 Neuhaus 055 286 62 20**  
weitere Mitglieder: Blöchlinger Christian, Bildstöcklistrasse 5, Eschenbach  
Kistler-Bühler Gaby, Holzwiesstrasse 4, St. Gallenkappel  
Ott-Kellenberger Yvonne, Sonnenrainstrasse 10, St. Gallenkappel  
Engeli Rolf, Blesstrasse 17, Eschenbach  
Schönmann-Kriech Anita, Speerstrasse 9, Goldingen  
Burkart Benedikt, Dorfstrasse 23, Goldingen

### **Geschäftsprüfungskommission**

**Präsident:** **Naumann Beat, Aleestrasse 21, Ermenswil 055 282 52 81**  
weitere Mitglieder: Eicher-Allenspach Barbara, Hugenmattstrasse 1, Rüeterswil  
Widmer Peter, Hubertingerstrasse 1, Goldingen  
Tomasi-Thoma Michaela, Rietstrasse 20, Eschenbach  
Raymann Manuela, Feldstrasse 9, St. Gallenkappel

### **Sekretariat**

Die ganze Verwaltung befindet sich neu im ehemaligen Lehrerhaus an der Rickenstrasse 29 in 8733 Eschenbach. Schulleitung und Sekretariat der Musikschule wie auch die Schulleitungssekretärin befinden sich im Oberstufenzentrum. Sammelnummer Schulverwaltung 055/286 62 00.

### **Öffnungszeiten**

Montag 09.00 - 11.30 Uhr 14.00 - 17.00 Uhr  
Dienstag, Mittwoch, Donnerstag 08.30 - 11.30 Uhr 14.00 - 17.00 Uhr  
Freitag 08.30 - 11.30 Uhr 14.00 - 17.00 Uhr

## Vereine

### Familienanlässe

**Wir möchten Sie darauf aufmerksam machen, dass bei hohen Geburtstagen, Hochzeitstagen, usw. die Angehörigen selbst mit dem Präsidenten des gewünschten Vereines in Verbindung zu treten haben.**

### **Bühnenverein Goldingen** (Dachverein aller Vereine)

Präsident: Büsser-Schirmer Maurin, Dorfstrasse 8, 8638 Goldingen 055 284 27 80

- **Bäuerinnenvereinigung Goldingen**

Präsidentin: Blöchlinger-Rüegg Rita, Hinterbergen 1, 8638 Goldingen 055 284 26 29

- **Bienenzüchterverein Seebezirk**

Präsident: Fehr Robert, Birkenweg 5, 8727 Walde 055 284 55 45

- **Chlausengesellschaft Goldingen**

Präsident: Blöchlinger Lukas, Hintergoldingerstrasse 78, 8638 Goldingen 055 284 14 76

- **Einschellergruppe Goldingen**

Kontaktperson: Rüegg Franz, Austrasse 6, 9642 Ebnat-Kappel 071 565 01 13

- **Fahnschwingervereinigung Linthgebiet FVLG**

Präsident: Büeler Res, Untere Atzmännig, 8735 Rüeterswil 055 284 24 73

- **Frauen- und Müttergemeinschaft Goldingen**

Kontaktperson: Alpiger-Marty Doris, Chammstr. 4, 8638 Goldingen 055 284 16 93

- **Fassdauben-Club Schattenhang**

Präsident: Blöchlinger Ruedi, Rietwiesstrasse 10, 8735 St. Gallenkappel 055 284 25 87

- **Fasnachtsteam Goldingen**

Teamleiter: Schmuki Ernst, Bürgstrasse 31, 8638 Goldingen 055 284 29 63

- **Interessengemeinschaft (IG) Goldingen**

Präsident: Schneller Marcel, Sportbahnen Atzmännig, 8638 Goldingen 055 284 64 34

Sekretariat: Hunziker Hansjörg, Gemeindeverwaltung, 8638 Goldingen 055 284 62 15

- **Jagdgesellschaft Goldingen**

Obmann: Oberholzer-Müller Anton, Speerstrasse 12, 8638 Goldingen 055 284 16 72

- **Jassclub Goldingen**

Präsident: Schmuki Oskar, Mürtschenstrasse 2, 8638 Goldingen 055 284 15 77

- **Jodlerklub „Heimelig“ Goldingen**

Präsident: Rüegg-Arnold Christian, Schwendi, 8735 Rüeterswil 055 284 20 48

- **Jugendgruppe Goldingen**

Präsident: Gübeli Remo, Hintergoldingerstrasse 13, 8638 Goldingen 055 284 13 26

- **Landjugendgruppe Linth**

Präsidentin: Danzl Andrea, Uznacherstr. 59, 8722 Kaltbrunn 079 821 83 79

- **Männerchor St. Gallenkappel – Goldingen**  
Präsident: Zwysig Josef, Breitenstrasse 11, 8725 Gebertingen 055 284 54 54
- **Modellfluggruppe Bussard, Goldingen**  
Obmann: Gallati Ruedi, Brunnenstrasse 2, Bürg, 8732 Neuhaus 055 282 38 15
- **Musikverein Goldingen**  
Präsident: Gübeli Thomas, Dorfstrasse 15, 8638 Goldingen 055 284 53 20
- **Samariterverein Eschenbach und Umgebung**  
Kontaktperson: Büsser Herbert, Speerstrasse 7, 8638 Goldingen 055 284 21 19
- **Seniorenwandergruppe Speer**  
Kontaktperson: Knecht Max, Oberrainstrasse 17, 8735 St. Gallenkappel 055 284 16 26
- **Skiclub Goldingen**  
Präsident: Burkart Pia, Dorfstrasse 23, 8638 Goldingen 055 284 60 03  
JO-Chef: Gübeli Patrick, Fägswilerstrasse 10, 8630 Rüti 055 534 19 12
- **Spitex-Dienste/Haus- und Krankenpflegeverein Eschenbach, Goldingen, St. Gallenkappel und Schmerikon**  
Kontaktperson: Kobler-Mattle Rita, Speerstrasse 13, 8638 Goldingen 055 284 18 31
- **Trachtengruppe „Sunneschy“ Goldingen**  
Präsident: Rüegg Beni, Au, 8735 Rüeterswil 055 284 12 00
- **Turnverein Goldingen**  
Präsident: Männer: Späni Thomas, Kronenwiese 8, 9630 Wattwil 071 988 16 12  
Jugiofbrau: Gmür Ramona, Wäldlistrasse 4, 8732 Neuhaus 055 282 17 66
- **Volkstanzgruppe Goldingertal**  
Präsidentin: Wenger Cornelia, Holzweg 7a, 8735 St. Gallenkappel 055 284 25 72  
Vereinsadresse: Volkstanzgruppe Goldingertal, Postfach, 8638 Goldingen
- Kindervolkstanzgruppe Goldingen  
Leiterin: Bachmann-Meile Hedi, Laupenstrasse 2, 8638 Goldingen 055 284 11 07

**Wir bitten alle Vereine Mutationen bei den Präsidenten bzw. Kontaktpersonen der Gemeinderatskanzlei zu melden.**

## Ortsparteien

- |                          |   |               |
|--------------------------|---|---------------|
| CVP-Ortspartei Goldingen | Präsident:<br>Oberholzer-Riva Erwin,<br>Hubertingerstrasse 14, 8638 Goldingen | 055 284 28 06 |
| FDP-Ortspartei Goldingen | Präsident:<br>Artho-Bernhard Anselm,<br>Hubertingerstrasse 6, 8638 Goldingen  | 055 284 24 37 |





# 1. Politische Gemeinde

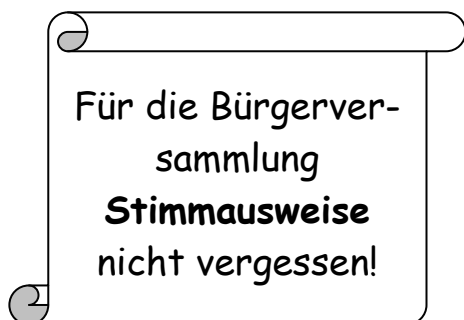
## Inhaltsverzeichnis

Traktandenliste der Bürgerversammlung	Seite	22
Amtsbericht 2008	Seite	24
Rechnungen 2008 der Politischen Gemeinde Goldingen		
- Kommentar und Begründungen	Seite	27
- Laufende Rechnung	Seite	32
- Investitionsrechnung	Seite	35
- Abschreibungsplan	Seite	36
- Übersicht über die laufenden Investitionsprojekte	Seite	39
- Bestandesrechnung	Seite	40
- Inventar der Liegenschaften	Seite	41
Informationen aus der Verwaltung	Seite	42
Voranschläge 2009 der Politischen Gemeinde Goldingen		
- Antrag und Begründungen	Seite	53
- Laufende Rechnung	Seite	57
- Investitionsrechnung	Seite	60
Prüfungs- und Genehmigungsvermerke	Seite	61
Bericht und Anträge der Geschäftsprüfungskommission	Seite	62
- Genehmigung Jahresrechnung 2008		
- Genehmigung Voranschlag 2009 und Steuerfuss		
Bericht und Antrag über die Einbürgerung von Eckhard und Margaretha Dewert	Seite	63
Gutachten und Antrag betreffend eines Kredites von Fr. 327'000.00 inkl. Mwst. für den Ersatz der Hydrantenleitung und der Hausanschlüsse in den Gebieten Echeltschwil und Enetbach	Seite	65
Bauabrechnung des Bühnenanbaues bei der Turnhalle Assek.-Nr. 802 auf Parz.-Nr. 42, Dorf, Goldingen - Kenntnisnahme	Seite	68

# Freundliche Einladung

Geschätzte Mitbürgerinnen und Mitbürger

Wir laden Sie freundlich zur ordentlichen Bürgerversammlung 2009 ein. Sie findet statt am



**Donnerstag, 2. April 2009, 20.00 Uhr,  
in der Pfarrkirche Goldingen**

## Traktanden

1. Wahl von Stimmenzählern
2. Vorlage der Jahresrechnung 2008
3. Gutachten und Antrag des Gemeinderates zum Voranschlag 2009
4. Anträge der Geschäftsprüfungskommission
5. Bericht und Antrag über die Einbürgerung von Margaretha und Eckhard Dewert
6. Gutachten und Antrag betreffend eines Kredites von Fr. 327'000.00 inkl. Mwst. für den Ersatz der Hydrantenleitung und der Hausanschlüsse in den Gebieten Echeltschwil und Enetbach
7. Bauabrechnung betreffend des Bühnenanbaues bei der Turnhalle Assek.-Nr. 802 auf Parz.-Nr. 42, Dorf, Goldingen
8. Allgemeine Umfrage

Für die stimmberechtigten Bürgerinnen und Bürger ist der Besuch dieser ordentlichen Bürgerversammlung bis zum Antritt des 60. Lebensjahres obligatorisch.

Stimmberechtigt sind die in Goldingen wohnhaften Schweizer Bürgerinnen und Bürger nach zurückgelegtem 18. Lebensjahr, und zwar wie folgt:

- Ortsbürger, sobald der Heimatschein abgegeben ist,
- alle übrigen Schweizer Bürger 14 Tage nach Ausstellung des Niederlassungsausweises.

Fehlende Stimmausweise können bis Donnerstag, 2. April 2009, 16.30 Uhr, bei der Gemeinderatskanzlei Goldingen bezogen werden.

Wir freuen uns auf Ihren Besuch und danken für Ihr Interesse.

**Der Stimmausweis ist beim Eintritt in die Kirche vorzuweisen und abzugeben. Personen ohne Stimmausweis haben auf der Empore Platz zu nehmen und dürfen bei den Abstimmungen nicht teilnehmen.**

Ab Freitag, 20. März 2009 liegen folgende Unterlagen (gemäss Art. 46 Gemeindegesetz, sGS 151.2) bei der Gemeinderatskanzlei auf:

- Jahresrechnungen 2008 und Voranschläge 2009 sowie der Amts- und Finanzbericht
- Anträge der Geschäftsprüfungskommission
- Gutachten und Anträge des Gemeinderates
- Abrechnungen 2008 sämtlicher Zweckverbände, an welchen die Politische Gemeinde Goldingen mitbeteiligt ist.

Die gedruckten Jahresrechnungen werden in alle Haushaltungen durch den Gemeindevorsteher verteilt. Weitere Exemplare können bei der Gemeinderatskanzlei bezogen werden.

**Aus Gründen des Platzbedarfes und vor allem der Übersichtlichkeit sind in diesem Gutachten die Jahresrechnungen und der Voranschlag stark zusammengefasst. Detailauszüge der Jahresrechnungen 2008 und Voranschläge 2009 können beim Gemeindegeldkassieramt bezogen werden.**

**Vorversammlung:** Montag, 30. März 2009, 20.00 Uhr, Restaurant Sonne, Hintergoldingen

8638 Goldingen, 25. Februar 2009

Der Gemeinderat

## Amtsbericht 2008

Sehr geschätzte Mitbürgerinnen und Mitbürger

Im Goldinger Mitteilungsblatt haben wir Sie laufend über die Behörden- und Verwaltungstätigkeit informiert, weshalb im Amtsbericht nur noch auf die wichtigsten Sachen eingegangen wird. Detailkommentare zu Rechnung und Voranschlag sowie Berichte aus den verschiedenen Ämtern wollen Sie bitte den nachfolgenden separaten Berichten und Statistiken entnehmen.

### Rat und Kommissionen

Insgesamt 998 (Vorjahr 969) verschiedene Kenntnisnahmen, Geschäfte, Umfragen und Berichte hat der Gemeinderat an 23 (Vorjahr 24) ordentlichen Sitzungen behandelt. Dies ergibt gegenüber dem Vorjahr eine ungefähr gleich grosse Belastung.

Ende Jahr konnten Werner Riget nach 12 Jahren und Joe Brühlmann nach 8 Jahren Ratstätigkeit verabschiedet werden. Peter Oberholzer ist auf Ende 2008 aus der Geschäftsprüfungskommission, welche er in den vergangenen Jahren präsidierte, zurück getreten. Für die Dienste, welche sie für die Gemeinde geleistet haben, sind wir ihnen zu grossem Dank verpflichtet.

Am 28. September 2008 wurden Sandra Raimann und Markus Blöchlinger in den Gemeinderat sowie Franz Tschümperlin in die Geschäftsprüfungskommission gewählt.

### Interkommunale Zusammenarbeit

Mit den Räten der Gemeinden Eschenbach und St. Gallenkappel hat sich der Gemeinderat in zwei Zusammenkünften über den Stand der Zusammenarbeit beraten. Nachdem Werner Riget aus dem Gemeinderat von Goldingen zurück getreten ist, wurde beschlossen, dass Goldingen weiterhin das landwirtschaftliche Beitragswesen für alle drei Gemeinden betreut. Werner Riget ist der Auftrag zur fachlichen Begleitung erteilt worden.

Für die weitere Zusammenarbeit im Verwaltungsbereich haben Delegationen der Gemeinden Eschenbach, St. Gallenkappel und Goldingen mit der Stadt Rapperswil-Jona weitere Vereinbarungen vorbereitet.

Nachdem per 1.1.2008 der gemeinsame Zivilstandskreis See-Linth die Tätigkeit aufgenommen hat, sind nachstehende Vereinbarungen mit Wirkung ab 1.1.2009 rechtskräftig geworden:

- Zusammenlegung der Zivilschutzorganisation der drei Gemeinden mit derjenigen der Stadt Rapperswil-Jona.
- Bildung eines neuen Vormundschaftskreises, welcher die drei Gemeinden Eschenbach, St. Gallenkappel, Goldingen und die Stadt Rapperswil-Jona umfasst.

### Verwaltung

Im Jahre 2008 gab es beim Verwaltungspersonal keine Mutationen.

Im Sommer 2008 hat Nicole Herrmann mit Bravour die Lehrabschlussprüfung Typ M bestanden und setzt ihr Wissen nun bei der Gemeindeverwaltung Gommiswald ein. Die neu ausgeschriebene Lehrstelle konnte an Remo Hartmann vergeben werden.

### **Bauwesen, Raumplanung**

Im Jahr 2008 befinden sich unter den eingegangenen 30 Baugesuchen (Vorjahr 28) vier Einfamilienhäuser und ein Zweifamilienhaus. Die restlichen Gesuche betreffen verschiedene kleinere Umbauten bei Wohnhäusern inkl. Aenderung von der landwirtschaftlichen zur nichtlandwirtschaftlichen Nutzung sowie Aenderungen und Erweiterungen bei landwirtschaftlichen Bauten.

Das Verfahren für die Schaffung neuer Bauzonen im Gebiet Dorf Goldingen ist ins Stocken geraten. Dies einerseits wegen mangelnder Zustimmungsbereitschaft seitens der zuständigen kantonalen Instanzen, andererseits aber auch wegen der Klärung auf regionaler Ebene und einer Einsprache gegen eine geplante Erschliessungsstrasse. Auch schwer belastet wird das weitere Vorgehen wegen noch vorhandenen nicht überbauten Baulandflächen im Gebiet Hintergoldingen aber auch im Dorf, wobei hier kaum noch von Reserven gesprochen werden kann. Besonders enttäuschend ist für uns, dass trotz ersten positiven Signalen seitens des Amtes für Raumentwicklung und Geoinformation des Kantons St. Gallen nun eine Kehrtwendung zu verzeichnen ist und versucht wird, weitere Einzonungen zu verhindern, weil Goldingen nicht als primäres Wohngebiet gilt. Der Gemeinderat wird jedoch weiterhin versuchen, Baulandreserven zu schaffen, um so der immer noch andauernden Nachfrage nach Bauland im Bereich Dorf Goldingen gerecht zu werden.

### **Strassen und Wanderwege**

Zulasten des jährlichen baulichen Unterhalts ist im vergangenen Jahr u.a. die Chammstrasse saniert worden. Die jährlich zur Verfügung stehenden finanziellen Mittel sind ja aufgrund des vom Kanton genehmigten Strassensanierungsplanes jeweils klar fixiert. Dieser Plan ist allerdings zur Zeit in Revision, da unseres Erachtens die darin vorgesehenen Mittel in den nächsten Jahren nicht ausreichen werden.

Zur Erschliessung von eingezontem Bauland im Gebiet Egligen südlich der Egligenstrasse ist die neue Hirzlistrasse öffentlich aufgelegt worden. Gegen das Projekt ist derzeit leider eine Einsprache hängig. Das weitere Vorgehen ist noch offen.

Auf kantonsrätlichen Entscheid hin muss per 1.1.2009 durch die Gemeinde das Staatsstrassenteilstück der Dorfstrasse zwischen dem Dorfbrunnen und Egligen vom Kanton übernommen werden.

### **Werkdienst**

Nach rund einjähriger Verzögerungsmassnahmen durch die kantonalen Instanzen konnte im Herbst das neue Kommunalfahrzeug durch die Mitarbeiter des Werkdienstes übernommen werden. Die erneute Evaluation ist auf das gleiche Fahrzeug wie ursprünglich beantragt gefallen. Leider sind infolge der Verzögerung beim alten Fahrzeug dringende Reparaturen von über Fr. 10'000.00 angefallen.

Werner Rüegg hat seinen Dienst als Teilzeitmitarbeiter beim Werkdienst beendet. Sein Arbeitspensum wurde aufgeteilt und neu an Elisabeth Rüegg und Josef Fischbacher vergeben.

### **Standortmarketing**

Vom 17. - 20. April 2008 haben sich die Gemeinden Goldingen und St. Gallenkappel erneut an der WOHGA in Wetzikon einer breiten Öffentlichkeit vorgestellt. Die Besucher konnten sich über vorhandenes und zum Verkauf stehendes Bauland aber auch über Eigentumswohnungen oder Häuser orientieren.

### **Oeffentlicher Verkehr**

Auch mit dem neuen Fahrplan sind in Egligen trotz Interventionen unsererseits keine verbesserten Anschlüsse möglich geworden. Grund dafür sind die sonst schon sehr engen zeitlichen Fenster zwischen den verschiedenen Anschlusspunkten (Bahnhöfe).

Auf Ende Jahr konnte nun auch endlich der Buswarteunterstand mit öffentlicher Toilette in Egligen fertig gestellt werden. So kann nun vor der Witterung geschützt auf die Busse gewartet werden.

Seit Dezember ist nun auf der Strecke zwischen Uznach und dem Atzmännig auch am Sonntag der Stundentakt als Versuchsbetrieb eingeführt worden. Gegen die für Goldingen wegen der grossen Anzahl von Haltestellen unverhältnismässig hohen Kostenfolgen hat der Gemeinderat mit allen Mitteln interveniert. Da keine Einigung für einen anderen Kostenteiler unter den vom ausgedehnten Sonntagsangebot betroffenen Gemeinden zustande gekommen ist, konnte mit einem Beitrag aus dem regionalen Erholungsfonds eine für Goldingen einigermaßen tragbare finanzielle Lösung gefunden werden.

### **Wasserversorgung**

In diesem Jahr ist nun endlich mit der Sanierung und Erweiterung der Reservoir Buck und Tännli begonnen worden. Während den gesamten Bauarbeiten sind betreffend Wasserqualität keine Probleme zu verzeichnen gewesen.

### **Kläranlage**

Die Aufhebung der Kläranlage Schwärzi ist auf 2010 vorgesehen. Die für 2008 vorgesehenen Leitungsbauten konnten noch nicht in Angriff genommen werden, weil die Strassensanierung in der Schwärzi verschoben worden ist. Dieses kantonale Vorhaben ist mit dem Leitungsbau verbunden, weil ein Teil der Verbindungsleitung nach Bürg in die Strasse zu liegen kommt.

### **Dank**

Herzlichen Dank allen Mitbürgerinnen und Mitbürgern, die im vergangenen Jahr aktiv und positiv am Gemeindegeschehen mitgewirkt haben. Ein Dankeschön geht an die Mitglieder in den Kommissionen und Delegationen für die konstruktive und gute Zusammenarbeit sowie für das Engagement im Interesse unserer Gemeinde. Ebenso danken wir herzlich allen Mitarbeiterinnen und Mitarbeitern unserer Verwaltung und unseres Werkdienstes für die geleistete Arbeit und die zuverlässige Aufgabenerfüllung.

## Jahresrechnung 2008

Die Laufende Rechnung schliesst mit einem Ueberschuss gegenüber dem Budget von Fr. 565'487.34 (Vorjahr Fr. 509'231.51) ab. Von diesem Ueberschuss muss Fr. 428'244.00 an den Kanton zurück gegeben werden, d.h. die erhaltenen Finanzausgleichsbeträge (der Uebergangsausgleich von Fr. 141'500.00 und ein Anteil des partiellen Steuerfussausgleichs von Fr. 286'744.00) müssen entsprechend reduziert werden. Für die Gemeinde verbleibt somit ein Ueberschuss von Fr. 137'243.34.

Die folgenden Vergleiche beziehen sich auf dieser Nettorechnung mit Mehreinnahmen von Fr. 253'682.79 abzüglich Mehrausgaben von Fr. 116'439.45.

### Laufende Rechnung

#### Einnahmen (+ = Mehreinnahmen / - = Mindereinnahmen)

Mehreinnahmen total				+ 253'682.79
Buchmässige (keine effektiven) Einnahmen	<u>Rechnung</u>	<u>Budget</u>		
Interne Verrechnung Werkdienst	138'574.20	100'300.00	+	38'274.20
Bezug Spezialfinanzierung Abfall (Betrieb)	2'093.95	36'800.00	-	<u>34'706.05</u>
Effektive Mehreinnahmen				+ 250'114.64
Wichtigste Positionen:				
Mehr Wasseranschlussgebühren	60'293.30	25'000.00	+	35'293.30
Mehr Wasserverbrauchsgebühren	155'027.65	140'000.00	+	15'027.65
Mehr Kanalisationsanschlussgebühren	144'888.75	80'000.00	+	64'888.75
Mehr Abwassergebühren	166'154.70	150'000.00	+	16'154.70
Schutzraumersatzabgabe	29'900.00	0.00	+	29'900.00
Feuerwehersatzabgaben	92'685.83	75'000.00	+	17'685.83
Rückerstattungen finanzielle Sozialhilfe	24'615.75	44'000.00	-	19'384.25
Mehreinnahmen Einkommens- + Verm.Steuern	2'642'387.62	2'353'800.00	+	288'587.62
Mehreinnahmen Grundsteuern	165'886.15	159'000.00	+	6'886.15
Mehreinnahmen Handänderungssteuern	57'269.85	30'000.00	+	27'269.85
Mehreinnahmen Grundstückgewinnsteuern	53'745.00	30'000.00	+	23'745.00
Aktivzinsen flüssige Mittel	20'939.85	5'000.00	+	15'939.85
Buchgewinn Grundstückverkäufe	144'828.55	0.00	+	144'828.55
Minderertrag Uebergangsausgleich	0.00	123'400.00	-	123'400.00
Minderertrag partieller Steuerfussausgleich	156'356.00	443'100.00	-	286'744.00
Verschiedene Mehreinnahmen/-Mindereinnahmen			-	6'564.36

#### Sachliche Gliederung (im Vergleich zum Voranschlag)

<u>Ertrag</u>	<u>Rechnung 2008</u>	<u>Abweichung</u>	
Steuern	2'875'149.62	+	324'349.62 12,72%
Vermögenserträge	258'032.61	+	171'032.61 196,59%
Entgelte, Rückerstattungen	899'003.30	+	177'003.30 24,52%
Anteile an Kantonseinnahmen	207'803.55	+	28'103.55 16,03%
Beiträge ohne Zweckbindung	2'089'456.00	-	410'344.00 -16,42%
Rückerstattung von Gemeinwesen	201'298.11	-	2'801.89 -1,37%
Beiträge für eigene Rechnung	181'882.70	-	34'517.30 -15,95%
Entnahmen Spezialfinanzierungen	47'393.95	-	38'706.05 -44,95%
Intern verrechneter Ertrag	<u>184'362.95</u>	+	<u>39'562.95</u> 27,32%
<u>Total Ertrag</u>	<u>6'944'382.79</u>	+	<u>253'682.79</u> 3,79%

## Politische Gemeinde

### Laufende Rechnung

#### Ausgaben (+ =Mehrausgaben / - =Minderausgaben)

Total Mehrausgaben				+ 116'439.45
Buchmässige (keine effektiven) Ausgaben	<u>Rechnung</u>	<u>Budget</u>		
Einlagen Spezialfinanzierungen:				
- Wasserversorgung (Investition)	60'293.30	25'000.00	+	35'293.30
- Wasserversorgung (Betrieb)	31'359.17	0.00	+	31'359.17
- Abwasser (Investition)	166'154.70	80'000.00	+	86'154.70
- Abwasser (Betrieb)	9'837.21	0.00	+	9'837.21
Interne Verrechnungen Werkdienst	138'574.20	100'300.00	+	38'274.20
Einlage Schutzraumreserve	29'900.00	0.00	+	<u>29'900.00</u>
Effektive Minderausgaben			-	114'379.13
Wichtigste Positionen Mehrausgaben:				
E-Government/Website	19'291.80	6'500.00	+	12'791.80
Regionale Vormundschaft	9'300.00	2'000.00	+	7'300.00
Alimentenbevorschussung	34'855.20	14'000.00	+	20'855.20
Löhne Werkdienst (Mehreinsätze)	204'847.15	173'000.00	+	31'847.15
Bau- und Verbrauchsmaterial Werkdienst	35'766.05	20'500.00	+	15'266.05
Unterhalt Strassen (Zweierenrank)	86'649.95	11'700.00	+	74'949.95
Unterhalt Mob./Maschinen (Kupplung Fahrzeug)	16'237.25	2'000.00	+	14'237.25
Unterhalt Parkplätze (Kindergartenplatz)	10'584.60	4'300.00	+	6'284.60
Naturschutz, Vernetzung und Beiträge	104'561.20	81'000.00	+	23'561.20
Beitrag Tierseuchenkasse (Impfungen)	6'817.60	1'900.00	+	4'917.60
Wasser, Heizöl Liegenschaft Ht.Goldingen	21'374.05	9'000.00	+	12'374.05
Wichtigste Positionen Minderausgaben:				
- Feuerwehr	99'589.05	113'100.00	-	13'510.95
- Zivilschutz	58'809.40	69'300.00	-	10'490.60
- Schulen	2'534'033.78	2'556'300.00	-	22'266.22
- Krankenkassenkosten/-Prämien	18'069.70	39'000.00	-	20'930.30
- finanzielle Sozialhilfe	78'483.50	185'000.00	-	106'516.50
- Winterdienst	166'602.26	175'000.00	-	8'397.74
- Leitungskataster WV	0.00	15'000.00	-	15'000.00
- Leitungskataster Abwasser	0.00	10'000.00	-	10'000.00
- Unterhalt Abfallsammelstellen	53.50	30'200.00	-	30'146.50
- Abschreibungen Steuern	6'850.43	25'000.00	-	18'149.57
Verschiedene Mehrausgaben/-Minderausgaben			-	83'355.60

#### Sachliche Gliederung (im Vergleich zum Voranschlag)

<u>Aufwand</u>	<u>Rechnung 2008</u>	<u>Abweichung</u>	<u>in %</u>
Personalaufwand	915'064.90	+ 19'664.90	2,20%
Sachaufwand	1'188'505.41	- 994.59	-0.08%
Passivzinsen	146'699.38	+ 3'699.38	2,59%
Abschreibungen	782'229.18	- 18'070.82	-2,26%
Steuerbedarf Schulgemeinden	2'534'033.78	- 22'266.22	-0,87%
Entschädigung an Gemeinwesen	197'181.17	+ 7'781.17	4,11%
Eigene Beiträge	553'994.25	- 107'705.75	-16,28%
Einlagen Spezialfinanzierungen	305'068.43	+ 194'768.43	176,58%
Intern verrechneter Aufwand	<u>184'362.95</u>	<u>+ 39'562.95</u>	<u>27,32%</u>
<u>Total Aufwand</u>	<u>6'807'139.45</u>	<u>+ 116'439.45</u>	<u>1,74%</u>

**Laufende Rechnung**

**Funktionale Gliederung**

im Vergleich zum Voranschlag

<u>Saldo funktioneller Abschnitt</u>	<u>Rechnung 2008</u>	<u>+ = besser/ - = schlechter</u>	
Bürgerschaft, Behörden, Verwaltung	625'815.33	+	21'284.67 3,29%
Oeffentliche Sicherheit	12'199.67	+	35'100.33 74,21%
Bildung	2'534'033.78	+	22'266.22 0,87%
Kultur, Freizeit	24'400.10	-	1'800.10 -7,97%
Gesundheit	23'393.35	+	5'606.65 19,33%
Soziale Wohlfahrt	242'608.02	+	75'491.98 23,73%
Verkehr	852'406.76	-	133'906.76 -18,64%
Umwelt, Raumordnung	81'967.60	+	3'332.40 3,91%
Volkswirtschaft	79'935.20	-	6'835.20 -9,35%
Finanzen	- 4'614'003.15	+	116'703.15 2,59%
<b>Total</b>		+	<u>137'243.34 2,05%</u>

**Funktionale Gliederung**

im Vergleich zum Vorjahr

<u>Saldo funktioneller Abschnitt</u>	<u>Rechnung 2008</u>	<u>Rechnung 2007</u>	<u>+ / - in %</u>
Bürgerschaft, Behörden, Verwaltung	625'815.33	637'278.12	- 1,80%
Oeffentliche Sicherheit	12'199.67	34'759.00	- 64,90%
Bildung	2'534'033.78	1'232'395.08	+ 105,61%
Kultur, Freizeit	24'400.10	25'237.55	- 3,32%
Gesundheit	23'393.35	12'190.75	+ 91,90%
Soziale Wohlfahrt	242'608.02	359'944.10	- 32,60%
Verkehr	852'406.76	688'915.28	+ 23,73%
Umwelt, Raumordnung	81'967.60	82'300.85	- 0,40%
Volkswirtschaft	79'935.20	51'877.70	+ 54,08%
Finanzen	- 4'614'003.15	- 3'634'129.94	+ 26,96%
<b>Total</b>	<u>+ 137'243.34</u>	<u>+ 509'231.51</u>	

**Sachliche Gliederung**

im Vergleich zum Vorjahr

<u>Ausgaben (ohne Einlage Finanzausgleich)</u>	<u>Rechnung 2008</u>	<u>Rechnung 2007</u>	<u>+ / - in %</u>
Personalaufwand	915'064.90	866'874.40	+ 5,56%
Sachaufwand	1'188'505.41	1'034'997.70	+ 14,83%
Passivzinsen	146'699.38	177'453.14	- 17,33%
Abschreibungen	782'229.18	934'723.25	- 16,31%
Steuerbedarf Schulgemeinden	2'534'033.78	1'232'395.08	+ 105,62%
Entschädigung an Gemeinwesen	197'181.17	169'965.30	+ 16,01%
Eigene Beiträge	553'994.25	734'941.95	- 24,62%
Einlagen Spezialfinanzierungen	305'068.43	182'147.35	+ 67,48%
Intern verrechneter Aufwand	<u>184'362.95</u>	<u>140'654.85</u>	<u>+ 31,07%</u>
<b>Total Aufwand</b>	<u>6'807'139.45</u>	<u>5'474'153.02</u>	<u>+ 24,35%</u>

**Investitionsrechnung**

Der Voranschlag 2008 sah Nettoinvestitionen und Beiträge im Verwaltungsvermögen von total Fr. 1'260'400.00 vor. Tatsächlich sind effektiv Fr. 790'778.75 ausgegeben worden. Die um Fr. 469'621.25 reduzierten Nettoausgaben betreffen hauptsächlich folgende Projekte:

+ = Mehrausgaben / - = Minderausgaben

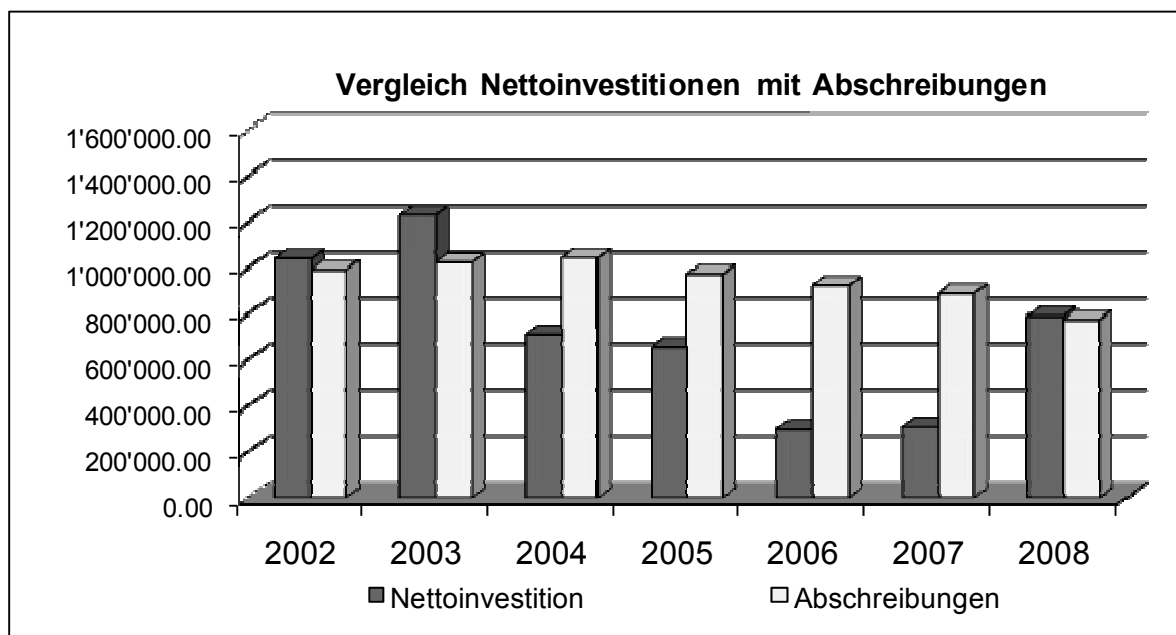
- Buskehrplatz Egligen	+ 55'375.10
Rest Subvention AöV noch nicht abgerechnet	
- Meliorationsbeitrag Farnnerstrasse	- 75'000.00
Projekt noch nicht ausgeführt	
- Trottoir Unterdorf-Riedereren	- 89'400.00
Restabrechnung noch nicht erfolgt	
- EDV-Anlage	- 13'836.25
Minderkosten	
- Kommunalfahrzeug	- 24'572.00
Minderkosten	
- AV 93	- 7'000.00
Restabrechnung noch nicht erfolgt	
- Ortsplanung	- 15'480.85
Erst teilweise ausgeführt	
- Wasserversorgung Au, Buck, Tännli, Steuerung	- 81'576.60
Gemäss Baufortschritt und Mehreinnahmen Bund/Kanton	
- Kanalanchluss Eschenbach	- 180'000.00
verzögert, Koordination mit Strassensanierung Schwärzi	
- Verschiedene Investitionen und Rückvergütungen	- 38'130.65

**Finanzvermögen**

Verkauf Grundstück Nr. 341 - 24'000.00

Der Verkauf war zeitlich nicht voraussehbar.

Der Nettoerlös betrug Fr. 168'828.55 wobei der Buchwert von Fr. 24'000.00 ausgebucht und der Rest von Fr. 144'828.55 als Ertrag der Laufenden Rechnung gutgeschrieben wurde.



*eingeschlossen sind auch Investitionen und Abschreibungen der Spezialfinanzierungen Wasserversorgung und Abwasserentsorgung*

### Bestandesrechnung

Nachdem zwei Festgelddarlehen zurückbezahlt worden sind, hat sich das Finanzvermögen auf eine normale Grösse eingependelt.

Das ordentliche Verwaltungsvermögen ist von Fr. 4'769'000.00 auf Fr. 4'768'000.00 gesunken. Das zu tilgende Vermögen der Spezialfinanzierungen ist hingegen von Fr. 824'000.00 auf Fr. 840'400.00 angestiegen.

Die Verpflichtungen bei den Spezialfinanzierungen (Eigenkapital der Spezialfinanzierungen) sind von Fr. 1'083'235.05 auf Fr. 1'290'665.48 angewachsen. Damit besteht eine recht gute Reserve für die anstehenden Investitionen der Wasserversorgung und bei der Abwasserentsorgung.

### Wertschriftenverzeichnis

Im Finanzvermögen, Pos. Anlagen ist eine Kassenobligation der Raiffeisenbank Goldingen-Wald enthalten – Nominalwert Fr. 25'000.00

In der Position „Darlehen, Beteiligungen“ sind folgende Werte enthalten:

- Aktien VRSG St. Gallen	nominal	Fr. 5'000.00	Buchwert	Fr. 5'000.00
- Aktien Alp Farner AG		Fr. 2'000.00		Fr. 1'000.00
- GS Technologiezentrum Linth		Fr. 500.00		Fr. 500.00
- Aktien Regionalzentrum PZB AG		Fr. 10'000.00		<u>Fr. 10'100.00</u>
<u>Total</u>				<u>Fr. 16'600.00</u>

### **Schlussbemerkungen**

Auf den nachfolgenden Seiten können weitere detailliertere Vergleiche zum Voranschlag und Informationen aus der Verwaltung ersehen werden:

- Laufende Rechnung nach Funktionen und Abschnitten
- Investitionen nach Sachgruppen
- Abschreibungsplan
- Uebersicht über laufende Investitionsprojekte
- Bestandesrechnung
- Inventar der Liegenschaften
- Informationen aus der Verwaltung

Aus Gründen der Übersichtlichkeit wird auf den Abdruck mit allen Einzelkonti verzichtet. Selbstverständlich können Sie jedoch einen Ausdruck mit allen Einzelkonti bei der Gemeindeverwaltung schriftlich, telefonisch oder per E-Mail anfordern.

### **GEMEINDERAT GOLDINGEN**

Der Präsident

Der Ratsschreiber

*D. Gubeli*

*H. Hunziker*

## Politische Gemeinde

Jahresrechnung

Laufende Rechnung

Politische Gemeinde Goldingen

Kto.	Text		Voranschlag 2008		Rechnung 2008	
			Aufwand	Ertrag	Aufwand	Ertrag
<b>1</b>	<b>Politische Gemeinde</b>	Total	6'690'700.00	6'690'700.00	6'807'139.45	6'944'382.79
	<b>Ueberschuss</b>				137'243.34	
<b>10</b>	<b>Bürgerschaft, Behörden,</b>	Total	866'300.00	219'200.00	860'340.99	234'525.66
	<b>Verwaltung</b>	Saldo		647'100.00		625'815.33
1000	Bürgerversammlung, Abstimmungen, Wahlen		15'700.00	2'900.00	17'040.85	2'013.60
1010	Geschäftsprüfungskommission		13'400.00		10'125.10	
1020	Gemeinderat		142'900.00		137'818.10	
1040	Allgemeine Verwaltung		561'800.00	216'300.00	558'720.99	232'512.06
1048	Informatikausgaben		86'200.00		91'195.80	
1070	Verwaltungsgebäude,		32'400.00		29'600.40	
1080	Besondere Anlässe, Verbände		13'900.00		15'839.75	
<b>11</b>	<b>Oeffentliche Sicherheit</b>	Total	278'100.00	230'800.00	277'768.65	265'568.98
		Saldo		47'300.00		12'199.67
1101	Grundbuchvermessung		21'000.00	18'000.00	10'061.90	18'022.25
1103	Grundbuchamt		40'900.00	76'700.00	45'874.05	73'212.20
1108	Uebrige Rechtsaufsicht		300.00		325.00	
1110	Polizei		18'500.00		18'923.90	
1120	Rechtssprechung		500.00		285.35	
1140	Feuerwehr		113'100.00	80'600.00	99'589.05	97'470.83
1150	Militär		14'500.00		14'000.00	
1160	Zivilschutz		13'800.00		41'745.70	29'900.00
1161	RZSO EGS		55'500.00	55'500.00	46'963.70	46'963.70
<b>12</b>	<b>Bildung</b>	Total	2'556'300.00		2'534'033.78	
		Saldo		2'556'300.00		2'534'033.78
1210	Steuerbedarf Schulen					
	Primarschule		1'508'300.00		1'465'434.48	
	Oberstufenschule		1'048'000.00		1'068'599.30	
<b>13</b>	<b>Kultur, Freizeit</b>	Total	22'600.00		24'400.10	
		Saldo		22'600.00		24'400.10
1300	Kulturförderung		11'000.00		10'325.30	
1310	Denkmalpflege, Heimatschutz					
1330	Wanderwege		8'100.00		11'194.80	
1370	Uebrige Freizeitgestaltung		3'500.00		2'880.00	

## Politische Gemeinde

Jahresrechnung

Laufende Rechnung

Politische Gemeinde Goldingen

Kto.	Text		Voranschlag 2008		Rechnung 2008	
			Aufwand	Ertrag	Aufwand	Ertrag
<b>14</b>	<b>Gesundheit</b>	Total	29'000.00		23'393.35	
		Saldo		29'000.00		23'393.35
1450	Ambulante Krankenpflege		27'800.00		22'920.70	
1480	Gesundheitskommission		200.00		212.90	
1490	Uebrigtes Gesundheitswesen		1'000.00		259.75	
<b>15</b>	<b>Soziale Wohlfahrt</b>	Total	425'100.00	107'000.00	315'052.32	72'444.30
		Saldo		318'100.00		242'608.02
1500	Sozialversicherungen		80'400.00		80'859.55	
1501	Krankenpflege-Grundvers.		40'000.00	40'000.00	18'069.70	23'952.65
1530	Allgemeine Sozialhilfe		39'500.00		43'601.72	
1531	Vormundschaft		2'000.00	2'000.00	9'767.95	5'596.95
1532	Asylsuchende		28'000.00	12'000.00	27'499.60	18'278.95
1533	Nothilfe		6'000.00	4'000.00	1'066.75	
1540	Kinder- und Jugendschutz		18'000.00		13'089.35	
1541	Alimentenbevorschussung		14'000.00	1'000.00	34'855.20	
1550	Invalidität		400.00		0.00	
1570	Altersheim, Pflegeheim		11'800.00	4'000.00	7'759.00	
158	Finanzielle Sozialhilfe		185'000.00	44'000.00	78'483.50	24'615.75
<b>16</b>	<b>Verkehr</b>	Total	865'500.00	147'000.00	992'767.11	140'360.35
		Saldo		718'500.00		852'406.76
1621	Unterhalt Strassen		742'500.00	147'000.00	865'705.66	140'200.35
1622	Mehrzweckgebäude Hintergoldingen		26'700.00		29'470.65	160.00
1623	Parkplätze		4'900.00		10'734.70	
1650	Öffentlicher Verkehr		91'400.00		86'856.10	
<b>17</b>	<b>Umwelt, Raumordnung</b>	Total	672'400.00	587'100.00	797'734.92	715'767.32
		Saldo		85'300.00		81'967.60
170	Wasserversorgung		209'800.00	173'400.00	239'033.20	233'992.37
	Ausgleich Spezialfinanzierung			36'400.00	31'359.17	36'400.00
171	Abwasserbeseitigung		248'200.00	239'300.00	319'443.24	320'380.45
	Ausgleich Spezialfinanzierung			8'900.00	9'837.21	8'900.00
172	Abfallbeseitigung		64'700.00	27'900.00	35'352.30	33'258.35
	Ausgleich Spezialfinanzierung			36'800.00		2'093.95
173	Übriger Umweltschutz		5'600.00		5'272.90	
174	Friedhof, Bestattungen		41'700.00	1'300.00	39'184.30	1'847.65
177	Raumplanung		20'900.00		13'477.30	1'500.05
178	Naturschutz		81'500.00	63'100.00	104'775.30	77'394.50

## Politische Gemeinde

Jahresrechnung

Laufende Rechnung

Politische Gemeinde Goldingen

Kto.	Text	Voranschlag 2008		Rechnung 2008		
		Aufwand	Ertrag	Aufwand	Ertrag	
<b>18</b>	<b>Volkswirtschaft</b>	Total	80'500.00	7'400.00	87'798.05	7'862.85
		Saldo				79'935.20
1800	Landwirtschaft	23'500.00		27'046.85		
1810	Forstwirtschaft	35'400.00		36'418.80		
1820	Jagd, Fischerei, Tierschutz	300.00	3'300.00	0.00	3'758.00	
1830	Tourismus, Kommunale Werbung	10'300.00	100.00	11'658.30	0.00	
1840	Industrie, Gewerbe, Handel	11'000.00	4'000.00	12'674.10	4'104.85	
<b>19</b>	<b>Finanzen</b>	Total	894'900.00	5'392'200.00	893'850.18	5'507'853.33
		Saldo	4'497'300.00		4'614'003.15	
1900	Gemeindesteuern	30'000.00	2'560'800.00	19'398.81	2'897'947.43	
1910	Indirekter Finanzausgleich		49'600.00		53'725.00	
1910	Ressourcenausgleichsbeitrag		698'700.00		698'700.00	
1910	Sonderlastenausgleich Schule		217'400.00		218'200.00	
1910	Sonderlastenausgleich Weite		1'017'200.00		1'016'200.00	
1911	Partieller Steuerfussausgleich		443'100.00		156'356.00	
1912	Uebergangsausgleich		123'400.00		0.00	
1930	Anteile, Konzessionen		176'400.00		204'045.55	
194	Lieg. Finanzvermögen	33'800.00	55'300.00	45'009.32	195'714.85	
1950	Zinsen	152'700.00	41'300.00	150'604.95	56'982.50	
1960	Beiträge o. Zweckbindung		9'000.00		9'982.00	
1980	Gestiftete Fonds, Legate	800.00		1'351.10		
1990	Abschreibungen	677'600.00		677'486.00		

### Steuerplan 2008

Einkommens- und Vermögenssteuern	Fr. 2'353'800.00
Nach- und Strafsteuern	Fr. 1'000.00
Grundsteuern	Fr. 159'000.00
Total Gemeindesteuern	Fr. 2'513'800.00

Steueranteile:	
Juristische Personen	Fr. 77'000.00
Grundstückgewinnsteuern	Fr. 30'000.00
Quellensteuern	Fr. 46'000.00
Quellensteuern Vorsorgegelder	Fr. 0.00
Total Steueranteile	Fr. 153'000.00

Total Steuereinnahmen Fr. 2'666'800.00

### Steuerfuss (kantonale Maximalsätze)

Gemeindesteuern	162 %
Grundsteuern	1 ‰

### Steuererträge 2008

Einkommens- und Vermögenssteuern	Fr. 2'642'387.62
Nach- und Strafsteuern	Fr. 3'176.00
Grundsteuern	Fr. 165'886.15
Total Gemeindesteuern	Fr. 2'811'449.77

Steueranteile:	
Juristische Personen	Fr. 71'953.20
Grundstückgewinnsteuern	Fr. 53'745.00
Quellensteuern	Fr. 56'845.75
Quellensteuern Vorsorgegelder	Fr. 0.00
Total Steueranteile	Fr. 182'543.95

Total Steuereinnahmen Fr. 2'993'993.72

### Steuerfuss (kantonale Maximalsätze)

Gemeindesteuern	162 %
Grundsteuern	1 ‰

**Politische Gemeinde**

Jahresrechnung

Investitionsrechnung

Politische Gemeinde Goldingen

Kto	Text	Voranschlag 2008		Rechnung 2008	
		Ausgaben	Einnahmen	Ausgaben	Einnahmen
	<b>Verwaltungsvermögen</b> Total	<b>1'780'400.00</b>	<b>520'000.00</b>	<b>1'359'770.20</b>	<b>568'991.45</b>
	<b>Nettoinvestitionen</b>		<b>1'260'400.00</b>		<b>790'778.75</b>
	<b>Strassen, Plätze</b> Total	<b>428'400.00</b>	<b>0.00</b>	<b>319'375.10</b>	<b>0.00</b>
165	Buskehrplatz Egligen	54'000.00		109'375.10	
162	Meliorationsbeitrag Farnerstrasse	75'000.00		0.00	
162	Trottoir Unterdorf-Riederer	299'400.00		210'000.00	
	<b>Hochbauten</b> Total	<b>28'000.00</b>	<b>28'000.00</b>	<b>40'860.80</b>	<b>40'860.80</b>
130	Mehrzweckraum Schulhaus	28'000.00	28'000.00	40'860.80	40'860.60
162	MZG Hintergoldingen				
	<b>Mobiliar, Fahrzeuge</b> Total	<b>240'000.00</b>	<b>0.00</b>	<b>201'591.75</b>	<b>0.00</b>
104	EDV Anlage	60'000.00		46'163.75	
162	Kommunalfahrzeug	180'000.00		155'428.00	
	<b>Uebrige</b> Total	<b>194'000.00</b>	<b>16'000.00</b>	<b>155'519.15</b>	<b>0.00</b>
110	AV 93	23'000.00	16'000.00	0.00	0.00
114	Investitionsbeitrag Wasserversorgung	140'000.00		140'000.00	
115	Rückbau Schiessanlage				
177	Ortsplanung	31'000.00		15'519.15	
	<b>Wasserversorgung</b> Total	<b>710'000.00</b>	<b>476'000.00</b>	<b>642'423.40</b>	<b>528'130.65</b>
170	Au, Buck, Tännli, Steuerung Egligenstrasse	700'000.00		642'423.40	
	Enetbach/Echeltschwil				
	Beiträge Bund/Kanton/GVA		336'000.00		360'000.00
	Beiträge		140'000.00		144'600.00
	Gewässerschutzzone	5'000.00		0.00	23'530.65
	Versorgungsplanung	5'000.00		0.00	
	<b>Abwasserbeseitigung</b> Total	<b>180'000.00</b>	<b>0.00</b>	<b>0.00</b>	<b>0.00</b>
171	Kanalanschluss Eschenbach GEP	180'000.00		0.00	
	<b>Finanzvermögen</b> Total	<b>0.00</b>	<b>0.00</b>	<b>0.00</b>	<b>24'000.00</b>
	<b>Netto</b>		<b>0.00</b>	<b>24'000.00</b>	
194	Verkauf an Sonneggstrasse				24'000.00
	Verkauf an Hintergoldingenstrasse				0.00

**Abschreibungsplan**

Kto.	Projekte	Be- schluss Jahr	Kumul. Netto- Investitionen bis 31.12.08	Buchwert per 01.01.2008	Zugänge 2008	Abgänge 2008	Ab- schreibung 2008	Buchwert per 31.12.2008	Abschreibung Budget pro 2009	%
<b>Verwaltungsvermögen</b>										
<b>Tiefbauten</b>										
<b>Gemeindestrassen</b>										
110127	Gde-Strasse Alzmännigstrasse	99/01	2'460'974.25	5'593'000.00	1'359'770.20	568'991.45	775'378.75	5'608'400.00	787'600.00	
110102	Gde-Strasse Vd.Sagen-Rosshallen	*		3'216'000.00	751'798.50	504'600.00	460'798.50	3'002'400.00	412'900.00	
110103	Oberbachrank & Belag Moos-Vd.Sagen	*		2'512'000.00	109'375.10	0.00	375'375.10	2'246'000.00	336'800.00	15%
110107	Gde-Strasse Laupenstrasse	*		966'000.00			144'000.00	822'000.00		
110107	(Löffelrank)	*		479'000.00			72'000.00	407'000.00		
110124	Gde-Strasse Laupenstrasse	*		122'000.00			18'000.00	104'000.00		
110106	Gde-Strasse Oberholz-Hüebli	2002	515'914.60	89'000.00			14'000.00	75'000.00		
110128	Buskehrplatz Egligen	2006	184'686.75	512'000.00			76'000.00	436'000.00		
				294'000.00	109'375.10		44'000.00	250'000.00		
				50'000.00			7'375.10	152'000.00		
<b>Wasserversorgung</b>										
130109	Hydrantenleitung Moos-Steigen-Dorf	2002	303'597.63	704'000.00	642'423.40	504'600.00	85'423.40	756'400.00	76'100.00	10%
130106	Reservoir Steigen	2002	635'157.30	124'000.00			4'000.00	120'000.00		
130107	Reservoir Müsilegg	*	48'379.85	160'000.00			10'000.00	150'000.00		
130108	Löschwasserversorgung Tann		45'224.25	28'000.00			12'000.00	16'000.00		
130112	Au, Buck, Tännli, Steuerung Hydrantenleitung Linden-/Egigenstrasse	2005	704'022.60	54'000.00	642'423.40	500'000.00	10'423.40	186'000.00		
130105	Hydrantenleitung Dorf-Egigen	*	93'687.95	58'000.00		4'600.00	6'000.00	47'400.00		
130101	Hydrantenleitung Riederer	*		35'000.00			3'000.00	32'000.00		
130102	Hydrantenleitung Kirche-U'dorf- Chräbüel	*		35'000.00			3'000.00	32'000.00		
130110	Hydrantenleitung Hintersagen	2001	315'419.95	141'000.00			14'000.00	127'000.00		
130103	Hydrantenleitung Traube-Schulhaus	*	123'981.15	51'000.00			5'000.00	46'000.00		
130104	Abwasserbeseitigung Kanal. Nebenkanal Echeltschwil Kanal. Nebenkanal Schlossbüel u. Tann	*		18'000.00			18'000.00	0.00		
				0.00	0.00	0.00	0.00	0.00	0.00	10%
				29'420.85			0.00	0.00		
				111'856.00			0.00	0.00		
<b>Hochbauten</b>										
110300	An- und Umbau Gemeindehaus	*	1'646'320.70	1'421'000.00	40'860.80	40'860.80	143'000.00	1'278'000.00	127'800.00	
110304	Zivilschutzanlage Oberholz	*	133'047.65	547'000.00			55'000.00	492'000.00	49'200.00	10%
110310	Bühnenanbau Schulhaus Dorf	*	100'000.00	0.00			0.00	0.00	0.00	10%
110305	Mehrzweckraum Schulhaus Dorf	*		99'000.00			10'000.00	89'000.00	8'900.00	10%
110302	Mehrzweckgebäude Hintergoldingen	*		39'000.00			4'000.00	35'000.00	3'500.00	10%
110308	Friedhofgestaltung	*	610'702.60	177'000.00			18'000.00	159'000.00	15'900.00	10%
				559'000.00			56'000.00	503'000.00	50'300.00	10%

**Abschreibungsplan**

Kto.	Projekte	Be- schluss jahr	Kumul. Netto- Investitionen bis 31.12.08	Buchwert per 01.01.2008	Zugänge 2008	Abgänge 2008	Ab- schreibung 2008	Buchwert per 31.12.2008	Abschreibung Budget pro 2009	%
<b>Mobilien</b>										
110602	EDV-Netzwerk	2008	46'163.75	39'000.00	201'591.75	0.00	25'591.75	215'000.00	75'300.00	
	Telefonanlage		21'802.40	0.00	46'163.75		163.75	46'000.00	16'100.00	35%
110604	Motorspritze Feuerwehr	2005	26'320.00	21'000.00			7'000.00	14'000.00	4'900.00	35%
	Kommunalfahrzeug		155'428.00	0.00			0.00	0.00	0.00	35%
110603	Aufbaustreuer	2004	62'864.20	18'000.00	155'428.00		428.00	155'000.00	54'300.00	35%
							18'000.00	0.00	0.00	35%
<b>Investitionsbeiträge</b>										
110303	Altersheim Berg St. Gallenkappel	*		707'000.00	350'000.00	0.00	87'000.00	970'000.00	121'400.00	
110309	Pflegezentrum Linthgebiet	2005	66'155.00	109'000.00			11'000.00	98'000.00	9'800.00	10%
112110	Trottoirbau Dorf-Eglingen	*		290'000.00	210'000.00	0.00	45'000.00	455'000.00	69'900.00	15%
112120	Trottoirbau Unterdorf-Riederer		659'066.05	25'000.00			4'000.00	21'000.00		
112130	Trottoirbau Dorf-Lindenstrasse		28'955.25	265'000.00	210'000.00		41'000.00	434'000.00		
				0.00				0.00		
<b>Kläranlagen</b>										
112210	Kläranlage Tobelmühle Wald ZH	*		59'000.00	0.00	0.00	6'000.00	53'000.00	5'300.00	10%
112250	Anschluss Kläranlage Eschenbach		58'336.05	26'000.00			3'000.00	23'000.00		
				33'000.00			3'000.00	30'000.00		
112200	Kehrichtverbrennungsanlage 2. Ofen	*		0.00				0.00	0.00	10%
112240	Gde Eschenbach Notschlachtfokal	*	96'343.35	40'000.00			4'000.00	36'000.00	3'600.00	10%
112260	Gde Löschwasserbeiträge		421'400.00	156'000.00	140'000.00		16'000.00	280'000.00	28'000.00	10%
<b>Übrige aktivierte Ausgaben</b>										
<b>Wasserversorgung</b>										
110010	Ausscheidung Gewässerschutzzonen			13'000.00	0.00	23'530.65	-10'530.65	0.00	0.00	35%
130108	Versorgungsplanung			0.00		23'530.65	-10'530.65	0.00	0.00	
<b>Vermessung, Planung</b>										
113100	AV 93		321'372.10	149'000.00	15'519.15	0.00	52'519.15	112'000.00	39'300.00	
	Ortsplanungen		15'519.15	0.00	15'519.15		519.15	97'000.00	34'000.00	35%
								15'000.00	5'300.00	35%
<b>Abwasserentsorgung</b>										
11320	Generelle Entwässerungsplanung		135'953.25	48'000.00	0.00	0.00	17'000.00	31'000.00	10'900.00	35%
				48'000.00			17'000.00	31'000.00		

**Abschreibungsplan**

Kto.	Projekte	Be- schluss- jahr	Kumul. Netto- Investitionen bis 31.12.08	Buchwert per 01.01.2008	Zugänge 2008	Abgänge 2008	Ab- schreibung 2008	Buchwert per 31.12.2008	Abschreibung Budget pro 2009 %
	<b>Finanzvermögen</b>			<b>303'000.00</b>	<b>0.00</b>	<b>24'000.00</b>	<b>0.00</b>	<b>279'000.00</b>	<b>0.00</b>
102310	Liegenschaft Unterdorf			1'000.00				1'000.00	
102300	Grundstücke Sonneggstrasse			40'000.00	24'000.00			16'000.00	
102320	Liegenschaft Eretzbach			186'000.00				186'000.00	
102330	Liegenschaft Hintergoldingerstrasse			75'000.00				75'000.00	
102340	Schulhaus Hintergoldingen			1'000.00				1'000.00	
	<b>Abschreibung</b>							<b>4'768'000.00</b>	<b>695'300.00</b>
	Gemeindefinanzen						677'486.00		
	Spezialfinanzierung Wasser						74'892.75		76'100.00
	Spezialfinanzierung Abwasser						23'000.00		16'200.00
	Spezialfinanzierung Abfall						0.00	<b>0.00</b>	<b>0.00</b>

Übersicht über die laufenden Investitionsprojekte

Projekt	Kredit	netto	offen	Buchwert	netto	Bemerkungen
	der Bürgerver- sammlung bzw. des Gemeinderates	Ausgaben bisher	bzw. Abweichung	31.12.2008	Voranschlag 2009	
	Fr.	Fr.	Fr.	Fr.	Fr.	
<b>2002</b> AV 93 Amtliche Vermessung	211'800.00	278'372.10	- 66'572.10	97'000.00	7'000.00	Bundesbeiträge noch nicht erhalten
<b>2003</b> Rückbau Schiessanlage Projektierungskredit	20'000.00	0.00	20'000.00	0.00	0.00	Zur Zeit nicht dringend
<b>2005</b> Löschwasserbeitrag Au, Buck, Tännli, Steuerung	218'400.00	140'000.00	78'400.00	140'000.00	100'000.00	Löschwasserbeitrag gemäss GVA
<b>2006</b> Buskehrplatz Eglingen	147'725.00	184'686.75	- 36'961.75	152'000.00	0.00	Rest Subventionen noch offen
<b>2006</b> Trottoir Chräbüel - Riederer	299'400.00	210'000.00	89'400.00	210'000.00	89'400.00	Ursprünglicher Kredit 318'500.00 angepasst GRB 6.11.2007
<b>2008</b> Ortsplanung Bauzonenplanung	31'000.00	15'519.15	15'480.85	15'000.00	15'000.00	Planung verzögert
<b>Wasserversorgung</b>						
<b>2005</b> Hydr. Leitung Au, Reservoir Buck, Tännli Steuerung	808'200.00	204'022.60	576'177.40	186'000.00	240'000.00	
<b>2009</b> Hydrantenleitung Enebach/Echeltschwil				0.00	30'000.00	Gutachten 2009
<b>Abwasserentsorgung</b>						
<b>2007</b> Anschluss Kanalisation ARA in Eschenbach	1'570'000.00	58'336.05	1'511'663.95	30'000.00	900'000.00	Projekt inkl. früherem Anschluss für Hygienisierung von Fr. 11'000.00

## Politische Gemeinde

Jahresrechnung

Bestandesrechnung

Politische Gemeinde Goldingen

Kto	Text	1. Januar 2008	Veränderung	31. Dezember 2008
<b>1</b>	<b>Aktiven</b>	<b>9'733'075.49</b>	<b>- 1'836'238.68</b>	<b>7'896'836.81</b>
<b>10</b>	<b>Finanzvermögen</b>	<b>4'123'475.49</b>	<b>- 1'851'638.68</b>	<b>2'271'836.81</b>
100	Flüssige Mittel	2'127'548.98	- 1'675'335.65	452'213.33
100	Kassa, Post	1'574'725.93	- 1'131'394.79	443'331.14
201000	Raiffeisenbank Goldingen-Wald	552'823.05	- 543'940.86	8'882.19
101	Guthaben	1'692'926.51	- 185'376.73	1'507'549.78
11	Schulgemeinde Verwaltungsvermögen	978'002.20	- 31'300.00	946'702.20
12	Steuerguthaben	420'040.17	- 96'387.90	323'652.27
19	Uebrige Guthaben	294'884.14	- 57'688.83	237'195.31
102	Anlagen	303'000.00	+ 1'000.00	304'000.00
000	Kassenobligation	0.00	+ 25'000.00	25'000.00
300	Sonneggstrasse	40'000.00	- 24'000.00	16'000.00
310	Unterdorf	1'000.00	0.00	1'000.00
320	Enetbach, diverse Grundstücke	186'000.00	0.00	186'000.00
330	Hintergoldingerstrasse	75'000.00	0.00	75'000.00
340	Schulhaus Hintergoldingen	1'000.00	0.00	1'000.00
108	Rechnungsabgrenzungen	0.00	8'073.70	8'073.70
<b>11</b>	<b>Ord. Verwaltungsvermögen</b>	<b>4'769'000.00</b>	<b>- 1'000.00</b>	<b>4'768'000.00</b>
1101	Tiefbauten	2'512'000.00	- 266'000.00	2'246'000.00
1103	Hochbauten	1'583'000.00	- 159'000.00	1'424'000.00
103	Hochbauten	1'421'000.00	- 143'000.00	1'278'000.00
103	Anteile Altersheim/Pflegeheim	162'000.00	- 16'000.00	146'000.00
1106	Mobilien, Fahrzeuge	39'000.00	+ 176'000.00	215'000.00
112	Investitionsbeiträge	486'000.00	+ 285'000.00	771'000.00
113	Uebrige aktivierte Ausgaben	149'000.00	- 37'000.00	112'000.00
<b>12</b>	<b>Darlehen, Beteiligungen</b>	<b>16'600.00</b>	<b>0.00</b>	<b>16'600.00</b>
<b>13</b>	<b>Spezialfinanzierungen</b>	<b>824'000.00</b>	<b>+ 16'400.00</b>	<b>840'400.00</b>
	Wasserversorgung	717'000.00	+ 39'400.00	756'400.00
(11)	Gewässerschutzzonen	13'000.00	- 13'000.00	0.00
130	Reservoirs und Leitungen	704'000.00	+ 52'400.00	756'400.00
(11)	Abwasserbeseitigung	107'000.00	- 23'000.00	84'000.00
<b>2</b>	<b>Passiven</b>	<b>9'733'075.49</b>	<b>- 1'836'238.68</b>	<b>7'896'836.81</b>
<b>20</b>	<b>Fremdkapital</b>	<b>8'302'707.89</b>	<b>- 2'222'576.75</b>	<b>6'080'131.14</b>
200	Laufende Verpflichtungen	1'024'165.25	+ 238'888.96	1'263'054.21
2000	Kreditoren	901'155.43	+ 239'129.08	1'140'284.51
2001	Depotgelder	6'199.00	0.00	6'199.00
2009	Uebrige Verpflichtungen	116'810.82	- 240.12	116'570.70
201	Kurzfristige Schulden	753'389.14	- 318'902.63	434'486.51
100	Schulgemeinde	-44'846.92	+ 50'089.43	5'242.51
400	Finanzausgleich	798'236.06	- 368'992.06	429'244.00
202	Mittel- + langfristige Schulden	6'216'107.10	- 2'097'707.10	4'118'400.00
100	Festgelddarlehen	6'010'342.30	- 2'010'342.30	4'000'000.00
900	IHG-Darlehen allgemein	205'764.80	- 87'364.80	118'400.00
204	Rückstellungen	190'500.50	- 95'756.00	94'744.50
208	Transitorische Passiven	118'545.90	+ 50'900.02	169'445.92
<b>22</b>	<b>Zentralisierter Steuerbezug</b>	<b>20'064.85</b>	<b>- 14'088.50</b>	<b>5'976.35</b>
<b>28</b>	<b>Sondervermögen</b>	<b>1'410'302.75</b>	<b>+ 263'183.23</b>	<b>1'673'485.98</b>
280	Zweckbestimmte Zuwendungen	209'160.90	+ 19'679.85	228'840.75
281	Spezialfinanzierungen	1'083'235.05	+ 207'430.43	1'290'665.48
	Abfallentsorgung	47'209.45	- 2'093.95	45'115.50
	Abwasserentsorgung	573'858.45	+ 167'091.91	740'950.36
	Wasserversorgung	218'587.15	+ 55'252.47	273'839.62
2960	Wasserversorgung IHG	243'580.00	- 12'820.00	230'760.00
282	Verpfl. Vorfinanzierungen	117'906.80	+ 36'072.95	153'979.75
<b>29</b>	<b>Eigenkapital</b>	<b>0.00</b>	<b>137'243.34</b>	<b>137'243.34</b>

**Inventar der Liegenschaften (ohne Strassen)**

	Grundstück	Vers.-Nr.	Fläche m2	Verkehrswert	Buchwert 31.12.2008
<b>Finanzvermögen</b>					
Wiese, Bach, Sonneggstrasse	847		1500	108'000	16'000
Schulhaus Hintergoldingen	484	636	1440	467'000	1'000
Spielwiese Hintergoldingen	496		1993	100'000	0
Wiese Hintergoldingenstrasse	785		628	52'000	75'000
Wiese, Strasse, Entsorgungsplatz Unterdorf	815		1325	61'000	1'000
Schützenhaus	55	181	93	25'000	0
<i>Liegenschaft Enetbach</i>					
Wohnhaus, Gerätehaus, Grundfläche	154	745 / 104	2496	421'000	} 186'000
Scheune, Remise, Grundfläche, Wiese	675	105 / 106	53301	178'300	
Wiese, Wald, Gewässer, Enetbach	136		3461	1'400	
Wiese, Wald, Gewässer, Enetbach	140		7525	4'600	
Wiese, Wald, Wege, Gewässer, Gaisweid	119		18587	5'900	
Wald, Gewässer, Wege, Wolfertingen	576		23932	12'000	
Wald, Enetbach	588		2055	2'000	
<b>Verwaltungsvermögen</b>					
Gemeindehaus, Dorfstr. 17	52	1	484	880'000	492'000
Feuerwehrdepot, Dorf	70	28	118	32'000	0
Feuerwehrdepot, Oberholz	311	553	52	14'000	0
Wegmacherschuppen, Wolfertingen	221	214	70	5'000	0
Wegmacherschuppen, Dorfstrasse	57	682	59	8'000	0
MZG, Silogebäude, Grundfläche	338	857 / 865	2189	808'000	159000
Parkplatz Kindergarten	594		1398	135'000	0
Brunnenplatz Oberholz	298		45	1'000	0
Buskehrplatz/Parkplatz Unterdorf	94		766	2'000	0
Buskehrplatz Egligen	840		1470	147'000	152'000
Kirchstrasse, Friedhof	811	968	1080	283'000	503'000
<i>Wasserversorgung</i>					
Reservoir, Chräbüel	126	619	197	20'000	0
Reservoir, Moos	387	620	204	20'000	0
Reservoir, Buck	459	621	103	20'000	186'000
Reservoir, Tännli	531	622	112	20'000	Inkl.
Reservoir, Müsliegg	755	270	156	29'000	16'000
Reservoir, Oberholz	284	698	280	27'000	0
Reservoir, Steigen	835	944	224	329'000	150'000
Pumpenhaus, Rossfallen	513	689	360	15'000	0
<i>Abwasseranlagen</i>					
Abwasserreinigungssanlage Schwärzi	636	830	1597	187'000	0
Abwasserpumpwerk Vorhalden	267	850	35	16'000	0
Abwasserpumpwerk Chopfrain	592	863	73	21'000	0
Abwasserpumpwerk Hintersagen	581	368	36	21'000	0

**Informationen aus der Verwaltung**

**Bürgerversammlung, Abstimmungen, Wahlen**

Datum	Vorlagen	Ja	Nein	Beteiligung
24.02.2008	Kantonale Volksabstimmung			
	- Kantonsratsbeschluss über die Erweiterung und Sanierung des Berufs- und Weiterbildungszentrums Rorschach-Rheintal in Altstätten	18 7	69	33.5 %
	Eidgenössische Volksabstimmung			
	- Volksinitiative „Gegen Kampfjetlärm in Tourismusgebieten“	41	233	33.9 %
	- Bundesgesetz über die Verbesserung der steuerlichen Rahmenbedingungen für unternehmerische Tätigkeiten und Investitionen	14 7	124	34.0 %
16.03.2008	Kantonale Wahl			
	- Kantonsratswahlen			37.6 %
	- Regierungsratswahlen			38.3 %
10.04.2008	Bürgerversammlung es wurden genehmigt:			
	- Jahresrechnung 2007 und Bericht der Geschäftsprüfungskommission			9.3 %
	- Steuerplan und Voranschlag 2008			
	- Antrag der Geschäftsprüfungskommission betreffend Übertragung der Rechnungskontrolle einer aussenstehenden fachkundigen Revisionsstelle			
	- Bauabrechnung der Erstellung eines „Totenhauses“ und die Erweiterung des Friedhofes nach Osten inkl. Parkplätze			
04.05.2008	Kantonale Wahl			
	- Regierungsratswahlen 2. Wahlgang			34.2 %

## Politische Gemeinde

Datum	Vorlagen	Ja	Nein	Beteiligung
01.06.2008	Kantonale Volksabstimmung			
	- Kantonsratsbeschluss über Erwerb sowie Neu- und Umbau von Liegenschaften am Oberen Graben und an der Frongartenstrasse in St. Gallen	179	108	37.6 %
	- IV. Nachtrag zum Gerichtsgesetz	182	100	37.7 %
	Eidgenössische Volksabstimmungen			
01.06.2008	- Volksinitiative „Für demokratische Einbürgerungen“	209	131	42.3 %
	- Volksinitiative „Volkssouveränität statt Behördenpropaganda“	137	193	41.4 %
	- Verfassungsartikel „Für Qualität und Wirtschaftlichkeit in der Krankenversicherung“	170	156	41.1 %
28.09.2008	Kommunale Wahlen			
	- Gemeindepräsident/in			30.8 %
	- Mitglieder des Gemeinderates			31.0 %
	- Mitglieder der Geschäftsprüfungskommission			30.6 %
28.09.2008	Kantonale Volksabstimmung			
	- Kantonsratsbeschluss über das Fachhochschulzentrum Bahnhof Nord in St. Gallen	168	70	30.3 %
	- III. Nachtrag zum Steuergesetz	176	57	29.9 %
30.11.2008	Kantonale Volksabstimmung			
	- Kantonsratsbeschluss über die Genehmigung des Regierungsbeschlusses über den Beitritt des Kantons St. Gallen zur Interkantonalen Vereinbarung über die Harmonisierung der obligatorischen Schule	104	204	39.7 %
	- Kantonsratsbeschluss über Erwerb und Umbau des Kulturzentrums Lokremise in St. Gallen	124	177	39.5 %
	Eidgenössische Volksabstimmung			
30.11.2008	- Volksinitiative „Für die Unverjährbarkeit pornografischer Straftaten an Kinder“	184	156	41.7 %
	- Volksinitiative „Für ein flexibles AHV-Alter“	105	231	41.7 %
	- Volksinitiative „Verbandsbeschwerderecht: Schluss mit der Verhinderungspolitik – Mehr Wachstum für die Schweiz“	130	203	41.3 %
	- Volksinitiative „Für eine vernünftige Hanf-Politik mit wirksamem Jugendschutz“	99	239	41.3 %
	- Betäubungsmittelgesetz	190	141	40.7 %

## Stimmregister

Im Stimmregister der Politischen Gemeinde sind per 31. Dezember 2008 total 789 stimmberechtigte Personen verzeichnet

eidgenössische Vorlagen	<u>2007</u>	<u>2008</u>
Männer	400	402
Frauen	386	387

inkl. 28 Auslandschweizer (13 Männer, 15 Frauen), welche in den kantonalen Angelegenheiten nicht stimmberechtigt sind.

## **Quorum für Referendums- und Initiativbegehren**

Referendums- und Initiativbegehren kommen zustande, wenn eine bestimmte Anzahl Stimmberechtigter schriftlich eine Urnenabstimmung verlangt. Für die Ermittlung der notwendigen Unterschriften massgebend ist die Zahl der Stimmberechtigten bei den Gesamterneuerungswahlen des Gemeinderates vom 28. September 2008.

Auf dieser Grundlage sind für das Zustandekommen eines Referendums- oder Initiativbegehrens in der Gemeinde Goldingen 132 gültige Unterschriften erforderlich.

## Betreibungsamt

Betreibungen	<u>2007</u>	<u>2008</u>
- Ausgestellte Zahlungsbefehle	130	195
- Fortsetzungsbegehren	56	142
- Vollzogene Pfändungen	44	116
- Konkursandrohungen	0	1
- Eigentumsvorbehalte	0	1
- Retentionen	0	0
- Arreste	0	0
- Verlustscheine	33	35
- Auskünfte	108	103

## Grundbuchamt

### **Grundbuchgeschäfte**

	<u>2007</u>	<u>2008</u>
Kaufverträge	30	28
mit Verkaufssumme	Fr. 7'753'054.00	Fr. 5'583'690.20
Erbgangserklärungen	5	3
Erteilungs- und Schenkungsverträge	2	3
Grundstücksteilungen/ -vereinigungen	12	4
Übrige Eigentumsänderungen	3	1
<b>Total</b>	<b>52</b>	<b>39</b>

## Politische Gemeinde

	<u>2007</u>	<u>2008</u>
<b>Hypothekengeschäft</b>		
Veränderung der Schuldsomme pro Jahr	Zunahme	Zunahme
	Fr. 6'647'600.00	Fr. 5'343'100.00
<b>Grundbuchverkehr</b>		
Eintragungen im Grundbuch	125	135

### Schätzungswesen

Anlässlich von Schätzungstagfahrten sind in den Jahren 2007/2008 folgende Neu- bzw. Totalrevisionsschätzungen durchgeführt worden:

	<u>2007</u>	<u>2008</u>
Landwirtschaftliche Liegenschaften	57	87
Nichtlandwirtschaftliche Liegenschaften	75	72
Gebäude	149	188

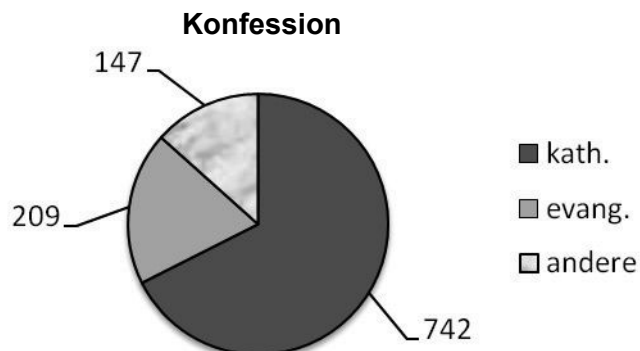
Per 31. Dezember 2008 waren bei der Gebäudeversicherungsanstalt des Kantons St. Gallen total 912 (Vorjahr 899) Gebäude versichert. Diese weisen ein Versicherungskapital von rund 333 Mio. (Vorjahr 306 Mio.) Franken auf.

### Einwohneramt

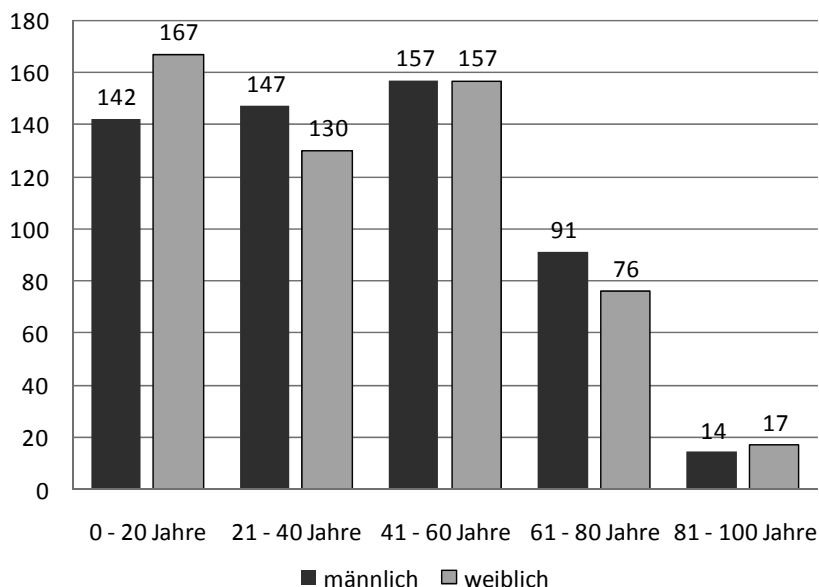
	<i>Schweizer</i>	<i>Ausländer</i>	<i>Total</i>
Einwohner am 1.1.2008	1020	52	1072
Zuzüge	53	25	78
Wegzüge	33	21	54
Geburten	11	-	11
Todesfälle	9	-	9
Einwohner am 31.12.2008	1042	56	1098

In diesen Zahlen nicht inbegriffen sind 12 Wochenaufenthalter.

Im Jahr 2008 hat das Einwohneramt 111 Anträge für Identitätskarten, 17 Anträge für neue Schweizerpässe sowie 9 Kombi-Anträge und 5 Anträge für Biometrische Pässe an das Kantonale Passbüro weitergeleitet.



**Altersstruktur**



**Zivilstandsamt**

		<u>2007</u>	<u>2008</u>
Geburten	in Goldingen	1	-
	auswärts (7 Knaben / 4 Mädchen)	14	11
Trauungen	in Goldingen	6	2
	auswärts	2	5
Todesfälle	in Goldingen	5	6
	auswärts	8	3

**AHV-Zweigstelle**

Durch die Sozialversicherungsanstalt des Kantons St. Gallen wurden folgende Auszahlungen in Franken vorgenommen.

	<u>2007</u>	<u>2008</u>
AHV-Renten	2'250'763.00	2'409'068.00
IV-Renten	268'300.00	270'616.00
Ergänzungsleistungen zur AHV/IV	289'404.00	224'052.00
Ausserordentliche Ergänzungsleistungen zur AHV/IV	14'722.00	2'880.00

In diesen Zahlen sind die Auszahlungen der Verbands-Ausgleichskassen nicht enthalten.

## Mofakontrolle

In der Gemeinde Goldingen wurden gelöst:

	<u>2007</u>	<u>2008</u>
Motorfahräder	53	61

Im Jahre 2009 gelten folgende Taxen:

### Motorfahräder

- gelbes Kontrollschild mit Vignette	Fr. 71.60
- ohne Kontrollschild, nur Vignette	Fr. 63.60

Durch die Lösung von Motorfahrädern ergaben sich Gebühren von total Fr. 3'894.20 (Vorjahr Fr. 3'301.40). Wir bitten Sie, Ihr Mofa bis zum **31. Mai 2009** im Gemeindehaus, Büro Nr. 10 zu lösen.

## Hundekontrolle

In der Gemeinde Goldingen wurden gelöst:

	<u>2007</u>	<u>2008</u>
Hunde	109	106

Die Hundesteuern im Betrage von Fr. 6'595.00 (Vorjahr Fr. 6'510.00) verbleiben vollumfänglich bei der Gemeinde Goldingen.

### **Hundelösung 2009; keine Marken mehr**

Ab dem Jahr 2009 müssen keine Hundemarken mehr gelöst werden. Hundebesitzer, die im Jahr 2008 einen Hund gelöst und diesen im ANIS eingetragen haben, erhalten anfang Februar eine Rechnung für die Hundesteuer. Die Taxe beträgt für einen Hund Fr. 60.- und für jeden weiteren Hund im gleichen Haushalt Fr. 100.-. Bitte teilen Sie uns Abweichungen umgehend mit. Es entfällt auch die Hundemarke, da alle Hunde gechipt sein müssen und somit registriert werden, bzw. sind.

Wir bitten alle neuen Hundehalter oder solche, die einen zusätzlichen oder anderen Hund besitzen, ihren Hund bei uns anzumelden. Meldepflichtig sind Hunde, die am Stichtag 31. Mai älter als fünf Monate sind. Hunde, die erst nach dem Lösetag das taxpflichtige Alter (fünf Monate) erreichen und die nachträglich in den Kanton zugekauft werden, müssen innert 14 Tagen bei der Hundekontrollstelle (Gemeindehaus, Erdgeschoss, Büro Nr. 10) nachgelöst werden. Für diese wird Quartalsweise abgerechnet.

Wer einen Hund abmelden muss, kann sich ebenfalls bei uns melden. Personen, die nach dem 31. Mai einen ungelösten Hund halten, werden nach dem Hundegesetz bestraft.

Bitte teilen sie Änderungen auch der ANIS, der nationalen Datenbank für gekennzeichnete Heimtiere, mit (Tel. 031 371 35 30, [info@anis.ch](mailto:info@anis.ch)).

## **Militärsektion EGS**

### **Entlassung aus der Wehrpflicht**

Per 31.12.2008 wurden folgende Jahrgänge und Grade aus dem Militärdienst entlassen: Angehörige der Mannschaft und Unteroffiziere, mit Ausnahme der höheren Unteroffiziere, des Jahrgangs 1974 werden altershalber aus der Militärdienstpflicht entlassen, ob sie bis dann ihre Ausbildungspflicht vollständig erfüllt haben oder nicht. Das betrifft die Grade Soldat bis Oberwachtmeister (Soldat, Gefreiter, Obergefreiter, Korporal, Wachtmeister, Oberwachtmeister). Alle diese Grade der Jahrgänge 1975 bis 1978 können ebenfalls entlassen werden, aber nur dann, wenn sie die Ausbildungspflicht vollständig erfüllt haben. Die betroffenen Wehrmänner wurden mit einem Marschbefehl aufgefordert in einem Zeughaus (St. Gallen, Glarus oder Chur) das Material zu retablieren. Die Wehrmännerentlassung wie bisher üblich, findet nicht mehr in Eschenbach statt. Die AdA wurden zu einer regionalen Entlassungsfeier auf Donnerstag, 21. Januar 2009 nach Gommiswald eingeladen.

### **Aushebung**

Das Aushebungsverfahren findet während 3 Tagen im Rekrutierungszentrum Mels statt. Das Aufgebot für die Rekrutierung ist abhängig vom Ende der Berufsausbildung sowie dem voraussichtlichen Besuch der Rekrutenschule. Diese Planung findet am speziellen Orientierungstag statt. Im Jahr 2008 wurden aus Goldingen 6 zu rekrutierende Personen des Jahrganges 1990 zum Orientierungstag nach Walenstadt aufgeboten.

## **Ausgaben über die Verrichtung des Vermittleramtes**

	<u>Eingeschr. Fälle</u>	<u>Rückzug vor Vorstand</u>	<u>vermittelt</u>	<u>unvermittelt</u>
1998	8	-	3	5
1999	5	1	1	3
2000	2	-	1	1
2001	5	3	2	-
2002	8	1	1	7
2003	5	1	1	4
2004	0	0	0	0
2005	0	1	0	3
2006	0	0	0	3
2007	0	1	0	0
2008	0	0	0	0

## Zivilschutzorganisation EGS

### Jahresbericht 2008 zu Handen der Vertragsgemeinden der ZSO EGS

Gemäss Vereinbarung vom 02.10.1995 über die Regionale Zivilschutzorganisation, Artikel 8, Punkt b erstattet die Zivilschutzkommission den Gemeinderäten der drei Vertragsgemeinden jährlich einen Bericht über die Tätigkeit der ZSO. Im Besonderen hat sie auch auf allfällige Mängel der Bereitschaft hinzuweisen und Antrag zur Behebung zu stellen.

#### Zivilschutzkommissionen

Präsident	Müller Ulrich, Goldingen
Vizepräsident	Güntensperger Albert, Eschenbach
Mitglied	Raymann Werner, St. Gallenkappel
ZS Kdt	Brunner Werner, Eschenbach
ZS Kdt Stv	Kobler Hans-Peter, Goldingen
ZSSTL	Büsser Irène, Goldingen

An zwei Kommissionssitzungen wurden die Geschäfte abgewickelt.

#### Übungen

06.02.2008	Überprüfung Sirenen (keine Zwischenfälle)
01.01.-31.12.2008	Stabsrapporte Kadervorkurse zu den Übungen Monatliche Wartung der Schutzanlagen
01.06.2008	Zivilschutzeinsatz Mithilfe Ironman 70.3 in Rapperswil Jona

10.-12.09.2008

#### **Ausbildung**

Fachgerechtes Anwenden von Zivilschutzmaterial  
Angewandte Fachausbildung  
Schulung Gruppenarbeit  
Aneignen von Sicherheitsvorschriften  
KGS-Dokumentation überprüfen, anpassen, bereinigen  
Baueinsätze

#### **Dienstbetrieb**

Logistik und Anlagen  
Ordentlicher Dienstbetrieb, Selbstversorgung, Rechnungswesen,  
Zwischenverpflegung und Mittagessen, Anlagenwartung

#### **Einsätze in Eschenbach**

Leistungen zu Gunsten der Gemeinschaft

- Sanierung Feuerstelle „Rüti“
- Sanierung Wanderweg Thrier – Rickenstrasse 400 m1
- Aabachtobel: Weg-, Brücken- und Stegsanierung, Absturzsicherung
- Wegsanierung Unterlütschbach „Chrauerenweg“

#### **Einsätze in Goldingen**

Leistungen zu Gunsten der Gemeinschaft

- Anfertigung von Marktständen

**Einsätze in St. Gallenkappel**

Leistungen zu Gunsten der Gemeinschaft

- Wegsanierung Tweralp – Altschwand

Mit insgesamt 174 Mannstagen waren die SD-Pflichtigen aus den Gemeinden Eschenbach – Goldingen – St. Gallenkappel im Einsatz.

Im vergangenen Jahr sind einwandfreie Arbeiten geleistet worden.

Jedem SD-Pflichtigen gebührt seinem geleisteten Arbeitseinsatz Dank und Anerkennung.

**Aussichten**

Die Verhandlungen zwecks Zusammenführung der Zivilschutzorganisationen der Gemeinden Eschenbach, Goldingen, Rapperswil-Jona und St. Gallenkappel zu einer gemeinsamen Zivilschutzorganisation See-Linth sind abgeschlossen.

Die Zivilschutzorganisation See-Linth hat ihren Sitz in Rapperswil-Jona. Die Stadt Rapperswil-Jona übernimmt die Funktion der Leitgemeinde.

Ab 01. Januar 2009 gilt die Zusammenführung als vollzogen. In personellem und materiellem Bereich ist die ZSO Linth bereits aktiv.

**Sirenen**

Sämtliche Sirenen in der Schweiz sind nun am Swisscom - Netz angeschlossen und ferngesteuert betriebsbereit.

**Allgemeines**

Herzlichen Dank an die Gemeinderäte für das Vertrauen, das sie unserer Arbeit im Rahmen der ZSO-EGS entgegen brachten.

Ebenfalls ein herzliches Dankeschön den Mitgliedern der Zivilschutzkommission und der Ortsleitung für ihr Mitwirken.

8733 Eschenbach, im Januar 2009

ZSO Eschenbach – Goldingen – St. Gallenkappel

Werner Brunner

## Wasserversorgung Goldingen

### **Trinkwasser – Informationen 2008** **Goldinger Quellwasser**

Die Quellen entspringen in den Tälern von Müsliegg / Rossfallen / Au und Oberholz. Der Mittelwert aller Quellschüttungen lag in diesem Jahr bei **912 Liter pro Minute**, somit steht genügend Wasser für die Einwohner von Goldingen zur Verfügung.

Die mittlere Schüttung der Einzelnen Quellen

Müsliegg	217 l/min
Rossfallen	273 l/min
Studenweid Berg	134 l/min
Studenweid	77 l/min
Au	118 l/min
Oberholz (gross)	80 l/min
Oberholz (klein)	13 l/min

#### Zweites Bezugssystem

In sehr trockenen Zeiten können für das Goldingertal von der Wasserversorgung Rüeterswil – Widen (neu Wasserversorgung St. Gallenkappel) ab Pumpwerk Hintermüli und im Oberholz ab Fälmis, Wasserversorgung Wald, maximal **95 Liter pro Minute** bezogen werden.

Zahlen aus der Wasserversorgung

16.100 km	Hauptleitung 75 bis 200 mm
2	Pumpwerke zur Förderung von Quellwasser ins Reservoir Tännli
8	Reservoirs für Trink- und Löschwasser
78	Hydranten
310	Hausanschlüsse zu den Verbrauchern
845	Einwohner werden mit Trinkwasser und Löschwasser versorgt
59'812 m <sup>3</sup>	Wasserverbrauch pro Jahr
164 m <sup>3</sup>	Mittlerer Verbrauch pro Tag

### **Oft gestellte Fragen**

#### **Die Daten des Goldinger Wassers**

Bei den folgenden Daten handelt es sich um Probenahmen im Laufe des Jahres durch das Kantonale Amt für Gesundheits- und Verbraucherschutz in St. Gallen (AFGVS) und dem Brunnenmeister. Diese werden unterschiedlich, zum Teil von Quellen oder Wasserbezügeren im Netz entnommen.

**Wasserproben im Jahr durch AFGVS 10**  
**Wasserproben Kontrolle durch WV 24**

**Beanstandungen im Netz 1**  
**Beanstandungen ab Quelle 3**

#### **Temperatur bei Entnahme ab Quelle 7 - 11° C**

Mit dem Aufenthalt in den Leitungen und Reservoirs kann das Wasser bis 15° C warm werden. Leider haben unsere Häuser jedoch kaum noch kühle Kellergeschosse und das Trinkwasser erwärmt sich oft bis über 20° C

<b>Gesamtwasserhärte</b>	<b>24.7° fH</b>	<b>mittlere Härte</b>
<b>Karbonathärte</b>	<b>23.7° fH</b>	<b>mittlere Härte</b>

Die Gesamthärte ist die Summe aller Calcium und Magnesiumsalze. Je mehr Mineralstoffe desto härter.

**Für Trinkwasser ist der hohe Mineralgehalt aber sehr erwünscht.**

**Calcium 71 mg / l**

**Magnesium 17 mg / l**

**Nitrat-Ionen 4,6 mg / l**

Nitrat sind Gradmesser für die Intensität der landwirtschaftlichen Bewirtschaftung eines Wassereinzugsgebietes. Der Grenzwert liegt zur Zeit bei 40 mg / l. Diese Zahl variiert je nach Jahreszeit (Düngeperiode).

### **Wasserverbrauch**

Der gesamte Trinkwasserverbrauch in der Schweiz betrug 1,0 Milliarde Kubikmeter, was einem durchschnittlichen Pro-Kopf-Verbrauch von 370 Liter Wasser pro Einwohner und Tag entspricht. In Goldingen liegt der Verbrauch pro Tag wie vorne erwähnt bei 164 m<sup>3</sup>, also 194 Liter im Tag Pro-Kopf, Landwirtschaft mit berechnet.

### **Wissenswertes**

#### **Allgemeines zur Qualität**

Wir liefern Ihnen gutes Trinkwasser, das den geltenden Vorschriften an Trinkwasser entspricht, im Interesse aller Wasserbezüger. Für Grundeigentümer welche Land in Fassungsgebieten besitzen gelten erhöhte Sorgfaltspflichten sowie allenfalls Bewirtschaftungseinschränkungen.

#### **Wasser verändert sich schnell**

Innert kürzester Zeit kann sich das einwandfreie Trinkwasser in der Hausinstallation durch Kontakt mit korrodierten Rohren, durch Erwärmen auf über 20° C in Heizungsräumen oder durch langes Verweilen in wenig benutzten Installationen negativ verändern.

#### **Ausbau in der Wasserversorgung**

Im Mai konnte die erste Etappe, der Hydrantenleitung Buck, Au, Studenweid realisiert werden. Dazu neue Hausanschlüsse. Nach einem kurzen Unterbruch (Sommerferien) startete die zweite Etappe mit dem Freilegen von Zuleitungen und dem Reservoir mit Schieberkammer Buck. Im geplanten Zeitrahmen erfolgte der Abbruch und der Wiederaufbau des Schieberhauses mit allen Provisorien zur Aufrechterhaltung der Wasserqualität und der Versorgung der Einwohner mit Wasser.

Parallel zum Buck wird auch das Reservoir Tännli mit einer Isolation beim Reservoir und Schieberhaus und die ganzen Steuerungen saniert. Das Schieberhaus Buck wird bestückt mit zwei Entgasungsbehältern, zwei UV-Anlagen der Quelle Au und Studenweid / Berg, und einer Pumpe. So kann in Notlagen Wasser von der Hintermüli via Buck bis Atzmännig geführt werden. Im Jahr 2009 ist der ganze Ausbau der Fernsteuerung mit Leitzentrale geplant.

**Die Wasserqualität von Goldingen ist im Internet ersichtlich unter:**

**[www.wasserqualitaet.ch](http://www.wasserqualitaet.ch)**

Haben Sie noch weitere Fragen oder Probleme im Zusammenhang mit dem Wasser so wenden Sie sich bitte an den Brunnenmeister, Tel. 079 419 48 31.

### **Ihre Wasserversorgung**

**Voranschlag 2009**

**Gutachten und Antrag des Gemeinderates**

Das Ziel für das Jahr 2009 war, keinen Uebergangsausgleich vom Kanton beanspruchen zu müssen. Der Gemeinderat konnte damit die Ausgaben selber gewichten und war nicht an die einengenden Vorgaben des Amtes für Gemeinden gebunden. Das vergangene Jahr hat uns gelehrt, da wir den Uebergangsausgleich dann doch zurück geben mussten. Seit Ende 2008 hat die Gemeinde Eigenkapital von Fr. 137'243.34. Dieses muss verbraucht werden, bevor ein neuer Uebergangsausgleich beansprucht werden kann.

Das oberste Gebot - die kontinuierliche Erfüllung der Gemeindeaufgaben - scheint uns auch so mit Ausgabendisziplin erreichbar.

Die Gesamtausgaben der Gemeinde Goldingen steigen gegenüber dem Vorjahresbudget um Fr. 86'300.00 auf Fr. 6'777'000.00, was einer Zunahme von 1,29 % entspricht.

Wichtigste Veränderungen: ( + Zunahme / - Abnahme der Ausgabenposition)

Personalaufwand (Teuerung und Stufenanstieg)	+	29'500.00
Steuerbedarf Schulen	+	55'700.00
Denkmalpflegerische Beiträge	+	18'600.00
Abgeltung öffentlicher Verkehr	+	13'700.00
Vormundschaft	+	16'900.00
Alimentenbevorschussung	+	20'800.00
Beiträge Alters- und Pflegeheime	+	12'800.00
Finanzielle Sozialhilfe	-	86'000.00
Winterdienst Gemeindestrassen	-	25'000.00
Abschreibungen	+	12'300.00
Intern verrechneter Aufwand	+	44'000.00
Übrige Abnahmen (Saldo Zunahmen - Abnahmen)	-	27'000.00

<u>Vergleich zum Voranschlag des Vorjahres</u>	<u>VA 2008</u>	<u>VA 2009</u>
Gesamtausgaben Laufende Rechnung ohne Einlage Verpflichtung Finanzausgleich	6'690'700.00	6'777'000.00
Einnahmen ohne Einkommens- und Vermögenssteuern	<u>1'837'100.00</u>	<u>1'726'100.00</u>
Nettoaufwand vor Steuern und Finanzausgleich	4'853'600.00	5'050'900.00
Ressourcenausgleich	698'700.00	988'600.00
Sonderlastenausgleich Schule	217'400.00	200'300.00
Indirekter Ausgleich Strassen/Sonderlastenausgleich Weite	<u>1'017'200.00</u>	<u>1'036'200.00</u>
Nettoaufwand nach Finanzausgleich 1. Stufe	2'920'300.00	2'825'800.00
Partieller Steuerfussausgleich	443'100.00	325'100.00
Einkommens- und Vermögenssteuern 162 %	<u>2'353'800.00</u>	<u>2'481'800.00</u>
Uebergangsausgleich	<u>123'400.00</u>	<u>0.00</u>
Ausgabenüberschuss	<u>0.00</u>	<u>18'900.00</u>

## Politische Gemeinde

Der Spielraum des Gemeinderates ist sehr beschränkt. Gewisse Beiträge sind zwar beeinflussbar, können aber nicht ohne weiteres weggelassen werden. Die Bürgerschaft hat jedoch die Möglichkeit, solche Beiträge zu streichen.

<u>In Abschnitt</u>	<u>enthaltend</u>	<u>in Vorkolonne mit *) bezeichnet</u>	<u>VA 2008</u>	<u>VA 2009</u>
1300	Beiträge an Vereine		9'500.00	9'500.00
	Beiträge an Gemeindebibliothek		600.00	600.00
	Beiträge an Bühnenverein		900.00	900.00
1370	Jugendförderung Vereinsmitglieder U18		3'500.00	3'000.00
1450	Beitrag Samariterverein		250.00	250.00
	Beitrag Rollstuhlbus		150.00	150.00
1530	Beiträge Pro Infirmis / gemeinn. Organisationen		1'500.00	1'600.00
	Beiträge Altersanlässe		2'500.00	2'500.00
1800	Beiträge landwirtschaftliche Vereine		1'200.00	1'200.00
	Beiträge Viehschauen		9'800.00	9'800.00
1810	Beiträge Forstwirtschaftsverbände, Zertifizierung		400.00	1'200.00
1820	Beiträge Jagd- und Fischereiorganisationen		300.00	300.00
1830	Beiträge Tourismus, IG, etc.		4'500.00	4'500.00
1840	Technologiezentrum Linth		200.00	200.00
	Regionalmarketing Linth		<u>300.00</u>	<u>300.00</u>
	<b>Total</b>		<b><u>35'600.00</u></b>	<b><u>36'000.00</u></b>

Neue grössere Ausgaben sind zu bezeichnen, damit die Bürgerschaft gezielt darauf reagieren kann. Als neu gelten auch Ausgaben, welche zwar bereits in Vorjahren enthalten waren, auf welche man jedoch ganz oder teilweise verzichten könnte.

<u>In Abschnitt</u>	<u>enthaltend</u>	<u>in Vorkolonne mit **) bezeichnet</u>	<u>VA 2008</u>	<u>VA 2009</u>
1048	Ersatz Mobilien, Maschinen		7'000.00	3'000.00
1070	Klimagerät Server-Raum		0.00	8'400.00
1080	Anlässe, Veranstaltungen, Geburtstage etc.		10'400.00	10'400.00
	Berufs- und Gemeindeverbände, Organisationen		3'500.00	3'500.00
1140	Anschaffungen Feuerwehr		12'400.00	10'200.00
	TLF MFK-Prüfung		5'000.00	5'000.00
1310	Denkmalpflegerische Beiträge		0.00	18'600.00
1530	Alters- und Pflegeheim Drei Tannen		900.00	10'800.00
1621	Rohrkontrollsystem		0.00	4'400.00
	Beiträge Gde-Strassen 3. Klasse		26'700.00	17'000.00
1622	Neuer Rasenmäher		0.00	5'100.00
1623	Platzsanierung beim Dorfbrunnen		0.00	3'400.00
170	Leitungskataster Wasserversorgung		15'000.00	5'000.00
171	Leitungskataster Abwasserentsorgung		10'000.00	2'000.00
172	Entsorgungsplatz Egligen		30'000.00	30'000.00
1770	Verschiedene Planungen (ohne Zonenplan)		8'000.00	8'000.00
1810	Beförsterungskosten (2008 2 Jahre)		35'000.00	21'000.00
1830	Dorfschmuck		1'000.00	1'000.00
	Kommunale Werbung, Präsente		1'500.00	1'500.00
1840	Kosten WOHGA (4'000.00 Anteil St. Gallenkappel)		10'500.00	12'500.00
1944	Baulicher Unterhalt Schulhaus Ht. Goldingen		3'000.00	6'500.00

**Laufende Rechnung**

**Sachliche Gliederung**

im Vergleich zum Voranschlag des Vorjahres

	<u>VA 2008</u>	<u>VA 2009</u>	<u>Veränderung</u>
<b><u>Aufwand</u></b>			
30 Personalaufwand	895'400.00	924'900.00	+ 3,29%
31 Sachaufwand	1'189'500.00	1'140'300.00	- 4,14%
32 Passivzinsen	143'000.00	143'000.00	- 0,00%
33 Abschreibungen	800'300.00	812'600.00	+ 1,54%
34 Steuerbedarf Schulgemeinden	2'556'300.00	2'612'000.00	+ 2,18%
35 Entschädigung an Gemeinwesen	189'400.00	230'900.00	+ 21,91%
36 Eigene Beiträge	661'700.00	607'800.00	- 8,15%
38 Einlagen Spezialfinanzierungen	110'300.00	116'700.00	+ 5,80%
39 Intern verrechneter Aufwand	<u>144'800.00</u>	<u>188'800.00</u>	+ 30,39%
<b><u>Total Aufwand</u></b>	<b><u>6'690'700.00</u></b>	<b><u>6'777'000.00</u></b>	<b>+ 1,29%</b>
<b><u>Ertrag</u></b>			
40 Steuern	2'550'800.00	2'680'800.00	+ 5,10%
42 Vermögenserträge	87'000.00	84'900.00	- 2,41%
43 Entgelte, Rückerstattungen	722'000.00	749'300.00	+ 3,78%
44 Anteile an Kantoneinnahmen	179'700.00	169'000.00	- 5,95%
Finanzausgleichsbeiträge	2'499'800.00	2'550'200.00	+ 2,02%
45 Rückerstattung von Gemeinwesen	204'100.00	121'600.00	- 40,42%
46 Beiträge für eigene Rechnung	216'400.00	168'200.00	- 22,27%
48 Entnahmen Spezialfinanzierungen	86'100.00	45'300.00	- 47,39%
49 Intern verrechneter Ertrag	<u>144'800.00</u>	<u>188'800.00</u>	+ 30,39%
<b><u>Total Ertrag</u></b>	<b><u>6'690'700.00</u></b>	<b><u>6'758'100.00</u></b>	<b>+ 1,01%</b>

**Investitionsrechnung - neue Vorhaben**

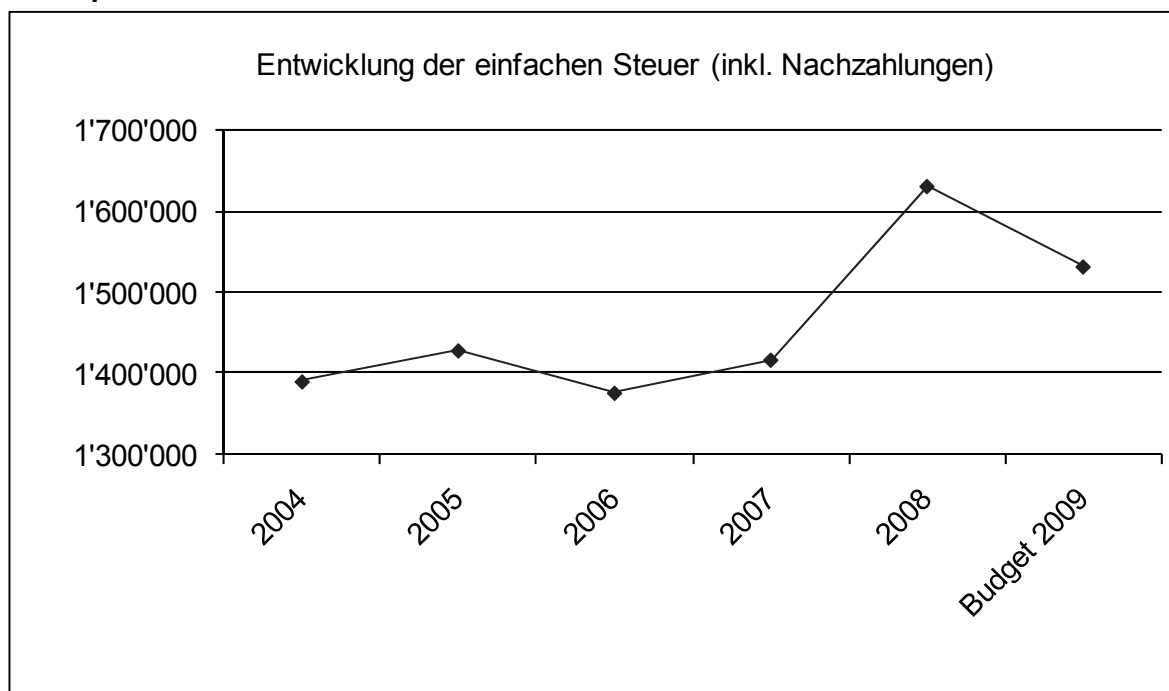
Meliorationsbeitrag Farnerstrasse (wie Vorjahr)	75'000.00	*)
Ortsplanung (Rest aus Vorjahr)	15'000.00	
Löschwasserleitung Enetbach/Echeltschwil (siehe Gutachten)	30'000.00	
Versorgungsplanung (vorsorglich)	25'000.00	

\*) vorbehältlich der Zustimmung durch den Finanzausgleich

Bei allen übrigen in die Investitionsrechnung aufgenommenen Beträge handelt es sich um Zahlungskredite für von der Bürgerschaft oder vom Gemeinderat bereits genehmigte Projekte und damit verbundenen Beiträge. (siehe auch „Übersicht über die laufenden Investitionsprojekte“ im Rechnungsteil des Amtsberichtes)

**Mehr Details und Vergleiche ersehen Sie aus den Details in funktionaler Gliederung der Laufenden Rechnung und der Sachgliederung der Investitionsrechnung im Anhang nach dem Antrag.**

Steuerplan 2009



Der markante Anstieg im Jahre 2008 ist vor allem auf die hohen Nachzahlungen aus den Vorjahren zurück zu führen.

<u>Einfache Steuer</u>	<u>Jahressteuern provisorisch</u>	<u>Nachzahlungen Vorjahre</u>	<u>Total Steuer- rechnungen</u>
2004	1'310'664.48	79'610.90	1'390'275.38
2005	1'316'356.46	112'126.05	1'428'482.51
2006	1'351'016.32	25'212.62	1'376'228.94
2007	1'322'144.96	94'879.88	1'417'024.84
2008	1'431'000.04	200'102.79	1'631'102.83
2009 (Voranschlag)	1'440'000.00	92'000.00	1'532'000.00

**Antrag des Gemeinderates**

Geschätzte Mitbürgerinnen und Mitbürger, wir stellen Ihnen folgende Anträge:

1. Der Voranschlag 2009 (Laufende Rechnung und Investitionsrechnung) sei zu genehmigen.
2. Für das Jahr 2009 werden folgende Steuersätze beschlossen:
  - Gemeindesteuern 162 % (Steuerfussgrenze Uebergangsausgleich)
  - Grundsteuern 1 ‰ (Mindestvorgabe Bezug Uebergangsausgleich)

**Namens des Gemeinderates**

Der Präsident

Der Ratsschreiber

*D. Gubeli*

*H. Hunziker*

## Politische Gemeinde

Voranschlag

Laufende Rechnung

Politische Gemeinde Goldingen

Kto.	Text		Voranschlag 2008		Voranschlag 2009	
			Aufwand	Ertrag	Aufwand	Ertrag
<b>1</b>	<b>Politische Gemeinde</b>	Total	6'690'700.00	6'690'700.00	6'777'000.00	6'758'100.00
	<b>Ausgabenüberschuss</b>					18'900.00
<b>10</b>	<b>Bürgerschaft, Behörden, Verwaltung</b>	Total	866'300.00	219'200.00	905'100.00	176'200.00
		Saldo		647'100.00		728'900.00
1000	Bürgerversammlung, Abstimmungen, Wahlen		15'700.00	2'900.00	14'200.00	800.00
1010	Geschäftsprüfungskommission		13'400.00		14'100.00	
1020	Gemeinderat		142'900.00		148'000.00	
1040	Allgemeine Verwaltung		561'800.00	216'300.00	588'200.00	175'400.00
1048	Informatikausgaben	**)	86'200.00		82'700.00	
1070	Verwaltungsgebäude,	**)	32'400.00		44'000.00	
1080	Besondere Anlässe, Verbände	**)	13'900.00		13'900.00	
<b>11</b>	<b>Oeffentliche Sicherheit</b>	Total	278'100.00	230'800.00	216'400.00	184'400.00
		Saldo		47'300.00		32'000.00
1101	Grundbuchvermessung		21'000.00	18'000.00	15'000.00	12'300.00
1103	Grundbuchamt		40'900.00	76'700.00	45'900.00	76'100.00
1108	Uebrige Rechtsaufsicht		300.00		300.00	
1110	Polizei		18'500.00		19'000.00	
1120	Rechtssprechung		500.00		300.00	
1140	Feuerwehr	**)	113'100.00	80'600.00	105'500.00	92'800.00
1150	Militär		14'500.00		19'700.00	
1160	Zivilschutz		13'800.00		7'500.00	
1161	RZSO EGS		55'500.00	55'500.00	3'200.00	3'200.00
<b>12</b>	<b>Bildung</b>	Total	2'556'300.00		2'612'000.00	
		Saldo		2'556'300.00		2'612'000.00
1210	Steuerbedarf Schulen				2'612'000.00	
	Primarschule		1'508'300.00			
	Oberstufenschule		1'048'000.00			
<b>13</b>	<b>Kultur, Freizeit</b>	Total	22'600.00		42'700.00	
		Saldo		22'600.00		42'700.00
1300	Kulturförderung	*)	11'000.00		11'000.00	
1310	Denkmalpflege, Heimatschutz	**)	0.00		18'600.00	
1330	Wanderwege		8'100.00		10'100.00	
1370	Uebrige Freizeitgestaltung	*)	3'500.00		3'000.00	

## Politische Gemeinde

Voranschlag

Laufende Rechnung

Politische Gemeinde Goldingen

Kto.	Text		Voranschlag 2008		Voranschlag 2009	
			Aufwand	Ertrag	Aufwand	Ertrag
<b>14</b>	<b>Gesundheit</b>	Total	29'000.00		29'900.00	
		Saldo		29'000.00		29'900.00
1450	Ambulante Krankenpflege	*)	27'800.00		29'200.00	
1480	Gesundheitskommission		200.00		200.00	
1490	Uebrigtes Gesundheitswesen		1'000.00		500.00	
<b>15</b>	<b>Soziale Wohlfahrt</b>	Total	425'100.00	107'000.00	380'100.00	58'000.00
		Saldo		318'100.00		322'100.00
1500	Sozialversicherungen		80'400.00		84'500.00	
1501	Krankenpflege-Grundvers.		40'000.00	40'000.00	25'000.00	25'000.00
1530	Allgemeine Sozialhilfe	*)	39'500.00		44'900.00	
1531	Vormundschaft		2'000.00	2'000.00	18'900.00	
1532	Asylsuchende		28'000.00	12'000.00	25'000.00	15'000.00
1533	Nothilfe		6'000.00	4'000.00	5'000.00	2'000.00
1540	Kinder- und Jugendschutz		18'000.00		18'000.00	
1541	Alimentenbevorschussung		14'000.00	1'000.00	34'800.00	1'000.00
1550	Invalidität		400.00		400.00	
1570	Altersheim, Pflegeheim	**)	11'800.00	4'000.00	24'600.00	
158	Finanzielle Sozialhilfe		185'000.00	44'000.00	99'000.00	15'000.00
<b>16</b>	<b>Verkehr</b>	Total	865'500.00	147'000.00	900'900.00	191'100.00
		Saldo		718'500.00		709'800.00
1621	Unterhalt Strassen	**)	742'500.00	147'000.00	762'800.00	191'100.00
1622	Mehrzweckgebäude Hinter- goldingen	**)	26'700.00		29'600.00	
1623	Parkplätze	**)	4'900.00		6'500.00	
1650	Öffentlicher Verkehr		91'400.00		102'000.00	
<b>17</b>	<b>Umwelt, Raumordnung</b>	Total	672'400.00	587'100.00	708'500.00	624'800.00
		Saldo		85'300.00		83'700.00
170	Wasserversorgung	**)	209'800.00	173'400.00	217'600.00	195'900.00
	Ausgleich Spezialfinanzierung			36'400.00		21'700.00
171	Abwasserbeseitigung	**)	248'200.00	239'300.00	251'700.00	258'100.00
	Ausgleich Spezialfinanzierung			8'900.00		6'400.00
172	Abfallbeseitigung	**)	64'700.00	27'900.00	70'500.00	46'900.00
	Ausgleich Spezialfinanzierung			36'800.00		23'600.00
173	Übriger Umweltschutz		5'600.00		8'100.00	
1740	Friedhof, Bestattungen		41'700.00	1'300.00	37'200.00	1'300.00
1770	Raumplanung		20'900.00		18'500.00	
1780	Naturschutz		81'500.00	63'100.00	98'500.00	77'300.00

## Politische Gemeinde

Voranschlag

Laufende Rechnung

Politische Gemeinde Goldingen

Kto.	Text	Voranschlag 2008		Voranschlag 2009		
		Aufwand	Ertrag	Aufwand	Ertrag	
<b>18</b>	<b>Volkswirtschaft</b>	Total	80'500.00	7'400.00	72'000.00	14'100.00
		Saldo				57'900.00
1800	Landwirtschaft	*)	23'500.00		23'500.00	4'700.00
1810	Forstwirtschaft	*) + **)	35'400.00		22'200.00	2'000.00
1820	Jagd, Fischerei, Tierschutz	*)	300.00	3'300.00	300.00	3'300.00
1830	Tourismus, Kommunale Werbung	*) + **)	10'300.00	100.00	13'000.00	100.00
1840	Industrie, Gewerbe, Handel	*) + **)	11'000.00	4'000.00	13'000.00	4'000.00
<b>19</b>	<b>Finanzen</b>	Total	894'900.00	5'392'200.00	909'400.00	5'509'500.00
		Saldo	4'497'300.00		4'600'100.00	
1900	Gemeindesteuern		30'000.00	2'560'800.00	30'000.00	2'690'800.00
1910	Indirekter Finanzausgleich			49'600.00		
1910	Ressourcenausgleichsbeitrag			698'700.00		988'600.00
1910	Sonderlastenausgleich Schule			217'400.00		200'300.00
1910	Sonderlastenausgleich Weite			1'017'200.00		1'036'200.00
1911	Partieller Steuerfussausgleich			443'100.00		325'100.00
1912	Uebergangsausgleich			123'400.00		
1930	Anteile, Konzessionen			176'400.00		165'700.00
194	Lieg. Finanzvermögen	**)	33'800.00	55'300.00	26'800.00	79'500.00
1950	Zinsen		152'700.00	41'300.00	156'500.00	14'300.00
1960	Beiträge o. Zweckbindung			9'000.00		9'000.00
1980	Gestiftete Fonds, Legate		800.00		800.00	
1990	Abschreibungen		677'600.00		695'300.00	

### Steuerplan 2008

Einkommens- und Vermögenssteuern	Fr. 2'353'800.00
Nach- und Strafsteuern	Fr. 1'000.00
Grundsteuern	Fr. 159'000.00
<b>Total Gemeindesteuern</b>	<b>Fr. 2'513'800.00</b>

Steueranteile:	
Juristische Personen	Fr. 77'000.00
Grundstückgewinnsteuern	Fr. 30'000.00
Quellensteuern	Fr. 46'000.00
Quellensteuern Vorsorgegelder	Fr. 0.00
<b>Total Steueranteile</b>	<b>Fr. 153'000.00</b>

Total Steuereinnahmen Fr. 2'666'800.00

### Steuerfuss (kantonale Maximalsätze)

Gemeindesteuern	162 %
Grundsteuern	1 ‰

### Steuerplan 2009

Einkommens- und Vermögenssteuern	Fr. 2'481'800.00
Nach- und Strafsteuern	Fr. 1'000.00
Grundsteuern	Fr. 161'000.00
<b>Total Gemeindesteuern</b>	<b>Fr. 2'643'800.00</b>

Steueranteile:	
Juristische Personen	Fr. 78'000.00
Grundstückgewinnsteuern	Fr. 30'000.00
Quellensteuern	Fr. 54'000.00
Quellensteuern Vorsorgegelder	Fr. 0.00
<b>Total Steueranteile</b>	<b>Fr. 162'000.00</b>

Total Steuereinnahmen Fr. 2'805'800.00

### Steuerfuss (kantonale Maximalsätze)

Gemeindesteuern	162 %
Grundsteuern	1 ‰

## Politische Gemeinde

Voranschlag

Investitionsrechnung

Politische Gemeinde Goldingen

Kto	Text	Voranschlag 2008		Voranschlag 2009	
		Ausgaben	Einnahmen	Ausgaben	Einnahmen
	<b>Verwaltungsvermögen</b> Total	<b>1'780'400.00</b>	<b>520'000.00</b>	<b>1'757'400.00</b>	<b>376'000.00</b>
	<b>Nettoinvestitionen</b>		<b>1'260'400.00</b>		<b>1'381'400.00</b>
	<b>Strassen, Plätze</b> Total	<b>428'400.00</b>	<b>0.00</b>	<b>164'400.00</b>	<b>0.00</b>
165	Buskehrplatz Egligen	54'000.00			
162	Meliorationsbeitrag Farnnerstrasse	75'000.00		75'000.00	
162	Trottoir Unterdorf-Riedereren	299'400.00		89'400.00	
	<b>Hochbauten</b> Total	<b>28'000.00</b>	<b>28'000.00</b>	<b>0.00</b>	<b>0.00</b>
130	Mehrzweckraum Schulhaus	28'000.00	28'000.00		
162	MZG Hintergoldingen				
	<b>Mobilier, Fahrzeuge</b> Total	<b>240'000.00</b>	<b>0.00</b>	<b>0.00</b>	<b>0.00</b>
104	EDV Anlage	60'000.00			
162	Kommunalfahrzeug	180'000.00			
	<b>Uebrige</b> Total	<b>194'000.00</b>	<b>16'000.00</b>	<b>138'000.00</b>	<b>16'000.00</b>
110	AV 93	23'000.00	16'000.00	23'000.00	16'000.00
114	Investitionsbeitrag Wasser- versorgung	140'000.00		100'000.00	
115	Rückbau Schiessanlage				
177	Ortsplanung	31'000.00		15'000.00	
	<b>Wasserversorgung</b> Total	<b>710'000.00</b>	<b>476'000.00</b>	<b>555'000.00</b>	<b>360'000.00</b>
170	Au, Buck, Tännli, Steuerung Egligenstrasse	700'000.00		500'000.00	
	Enetbach/Echeltschwil			30'000.00	
	Beiträge Kanton/GVA		336'000.00		260'000.00
	Beiträge		140'000.00		100'000.00
	Gewässerschutzzone	5'000.00			
	Versorgungsplanung	5'000.00		25'000.00	
	<b>Abwasserbeseitigung</b> Total	<b>180'000.00</b>	<b>0.00</b>	<b>900'000.00</b>	<b>0.00</b>
171	Kanalanschluss Eschenbach GEP	180'000.00		900'000.00	
	<b>Finanzvermögen</b> Total	<b>0.00</b>	<b>0.00</b>	<b>0.00</b>	<b>75'000.00</b>
	<b>Netto</b>		<b>0.00</b>	<b>75'000.00</b>	
194	Verkauf an Sonneggstrasse				0.00
	Verkauf an Hintergoldingenstrasse				75'000.00

## Prüfungs- und Genehmigungsvermerke

Die vorstehenden Jahresrechnungen der Politischen Gemeinde Goldingen sind per 31. Dezember 2008 erstellt worden.

Die Richtigkeit bescheinigt:

8638 Goldingen, 3. Februar 2009                      Gemeindegassier:                      Marcel Frey

Vorstehende Jahresrechnungen 2008, die Voranschläge 2009 und der Steuerplan wurden vom Gemeinderat geprüft und gutgeheissen.

8638 Goldingen, 3. Februar 2009                      NAMENS DES GEMEINDERATES  
Der Gemeindepräsident:                      Daniel Gübeli  
Der Ratsschreiber:                              Hansjörg Hunziker

Die vorstehenden Jahresrechnungen 2008, die Voranschläge 2009 und der Steuerplan 2009 wurden von der Geschäftsprüfungskommission geprüft und für richtig befunden.

8638 Goldingen, 23. Februar 2009                      DIE GESCHÄFTSPRÜFUNGSKOMMISSION  
Urs Brändli-Rose, Präsident  
Marianne Dietziker-Gresch  
Jolanda Schmucki-Oberholzer  
Yvonne Schnyder-Züger, Aktuarin  
Franz Tschümperlin-Oberholzer

Die Jahresrechnungen 2008 des Gemeindehaushaltes, die Voranschläge und auch der Steuerplan für das Jahr 2009 sind von der Bürgerschaft am 02. April 2009 genehmigt worden.

8638 Goldingen,    Der Versammlungsleiter  
  
Der Protokollführer  
  
Die Stimmzähler

## Bericht der Geschäftsprüfungskommission

an die Bürgerversammlung der Politischen Gemeinde Goldingen

Sehr geschätzte Mitbürgerinnen  
Sehr geschätzte Mitbürger

Im Rahmen der gesetzlichen Bestimmungen haben wir die Buchführung, die Jahresrechnung und die Amtsführung für das Rechnungsjahr 2008 sowie die Anträge des Rates über Voranschlag und Steuerfuss für das Rechnungsjahr 2009 geprüft.

Für die Jahresrechnung und die Amtsführung ist der Gemeinderat verantwortlich, während unsere Aufgabe darin besteht, diese zu prüfen und zu beurteilen.

Wir prüften die Posten und Angaben der Jahresrechnung mittels Analysen und Erhebungen auf der Basis von Stichproben. Ferner beurteilten wir die Anwendung der massgebenden Haushaltsvorschriften, die wesentlichen Bewertungsentscheide sowie die Darstellung der Jahresrechnung als Ganzes. Bei der Prüfung der Amtsführung wird beurteilt, ob die Voraussetzungen für eine gesetzeskonforme Amtsführung gegeben sind.

Gemäss unserer Beurteilung entsprechen die Buchführung, die Jahresrechnung und die Amtsführung sowie die Anträge des Rates über Voranschlag und Steuerfuss den gesetzlichen Bestimmungen.

Wir danken dem Gemeinderat, den Mitarbeiterinnen und Mitarbeitern der Verwaltung und des Werkdienstes sowie allen Funktionären für die gute Erfüllung ihrer Aufgaben.

Wir stellen Ihnen folgende Anträge:

1. Die Jahresrechnung 2008 der Politischen Gemeinde Goldingen sei zu genehmigen.
2. Die Anträge des Rates über Voranschlag und Steuerfuss für das Rechnungsjahr 2009 seien zu genehmigen.

8638 Goldingen, 23. Februar 2009

DIE GESCHÄFTSPRÜFUNGSKOMMISSION

Urs Brändli-Rose, Präsident

Marianne Dietziker-Gresch

Jolanda Schmucki-Oberholzer

Yvonne Schnyder-Züger, Aktuarin

Franz Tschümperlin-Oberholzer

## Bericht und Antrag

### Bericht und Antrag des Gemeinderates über die Einbürgerung von Margaretha und Eckhard Dewert

#### Geschätzte Stimmberechtigte

Der Gemeinderat Goldingen, welcher in Goldingen anstelle eines Einbürgerungsrates zuständig ist, unterbreitet Ihnen heute zwei Gesuche um Erteilung des Bürgerrechts der Politischen Gemeinde Goldingen.

#### Allgemeine Einbürgerung

Beim Bewerber und der Bewerberin handelt es sich um ein Ehepaar, welches schon seit Jahren in der Schweiz und in Goldingen wohnhaft ist. Im Rahmen der Abklärungen wird überprüft, ob die Gesuchsteller

- in die schweizerischen Verhältnisse eingegliedert sind (soziale Integration)
- mit den schweizerischen Lebensgewohnheiten, Sitten und Gebräuchen vertraut sind (kulturelle Integration)
- die innere oder äussere Sicherheit der Schweiz nicht verletzen.

Bevor die nachstehenden Gesuche zur Vorlage an der heutigen Bürgerversammlung vorbereitet wurden, hatten die Gesuchsteller nachzuweisen, dass sie nicht straffällig waren und keine Steuerausstände oder Betreibungen haben. Die Verwaltung holte weitere umfangreiche Auskünfte ein. Anlässlich eines Gespräches vor dem Gemeinderat konnte sich dieser ein Bild über die kulturelle und gesellschaftliche Integration machen. Dabei ist sicher auch ein Vorteil, dass in der einwohnerschwachen Gemeinde Goldingen die Gesuchsteller bereits seit ihrem Zuzug nach Goldingen sowohl dem Rat als auch einer Vielzahl von Einwohnerinnen und Einwohnern bestens bekannt sind.

Alle Abklärungen sowie die persönliche Befragung zeigen, dass die beiden Bewerber sehr gut integriert sind, keinerlei sprachliche Verständigungsschwierigkeiten haben und somit die Voraussetzungen für eine Einbürgerung erfüllen. Die Einbürgerungsgebühren richten sich nach den kantonalen und kommunalen Gebührentarifen.

#### Antragsteller



Eckhard Dewert



Margaretha Dewert

**Dewert, Eckhard Friedrich Wilhelm**, geb. 23. Juni 1950 in Ostbevern/Warendorf, Deutschland, und **Dewert geb. Funke, Margaretha Gertrud Johanna**, geb. 15. April 1950 in Weseke, jetzt Borken, Deutschland, beide deutsche Staatsangehörige, wohnhaft in 8638 Goldingen, Schlossbüel.

Die Gesuchsteller sind seit dem 11. Oktober 1974 kinderlos verheiratet. Beide Gesuchsteller haben die schulischen und beruflichen Ausbildungen in Deutschland absolviert.

Eckhard Dewert hat das Studium in Politik-, Wirtschaftswissenschaft und Pädagogik absolviert. Danach war er in Deutschland Studienrat an berufsbildenden Schulen und gründete dort auch zwei Firmen. Auch in der Schweiz hat der Gesuchsteller Firmen gegründet und übernommen und ist heute als diplomierter Ingenieur tätig bei den Firmen Cimosys AG und Deon Design AG in Zürich.

Margaretha Dewert-Funke hat die Fachhochschule für Hauswirtschaft/Ernährung sowie anschliessend die Fachhochschule für Kosmetik/Textil besucht. Danach arbeitete die Gesuchstellerin in Deutschland als Lehrkraft an verschiedenen Realschulen und der Volkshochschule für Erwachsenenbildung sowie als selbständige Kauffrau. Heute ist sie Hausfrau, arbeitet teilweise im Betrieb des Ehemannes mit und engagiert sich gleichzeitig als Präsidentin des Fonds für Internationale Selbsthilfeprojekte für die Linderung von Not in Afrika.

Die Gesuchsteller leben seit dem 15. Dezember 1995 in der Schweiz und in Goldingen.

## A n t r a g

Der Gemeinderat beantragt Ihnen folgenden Beschluss zu fassen:

Den Einbürgerungsgesuchen von Eckhard und Margaretha Dewert-Funke, beide deutsche Staatsangehörige, wohnhaft in 8638 Goldingen, Schlossbüel, zuzustimmen und das Bürgerrecht der Gemeinde Goldingen im Sinne von Art. 104 der Kantonsverfassung des Kantons St. Gallen, unter Vorbehalt der Erteilung des Kantonsbürgerrechts, zu erteilen.

8638 Goldingen, 10. Februar 2009

GEMEINDERAT GOLDINGEN

Der Präsident:

Der Ratschreiber:

*D. Gübeli*

*H. Hunziker*

## Gutachten und Antrag

### Gutachten und Antrag des Gemeinderates betreffend eines Kredites von Fr. 327'000.00 inkl. Mwst. für den Ersatz der Hydranten- leitung und der Hausanschlüsse in den Gebieten Echeltschwil und Enetbach

#### Ausgangslage

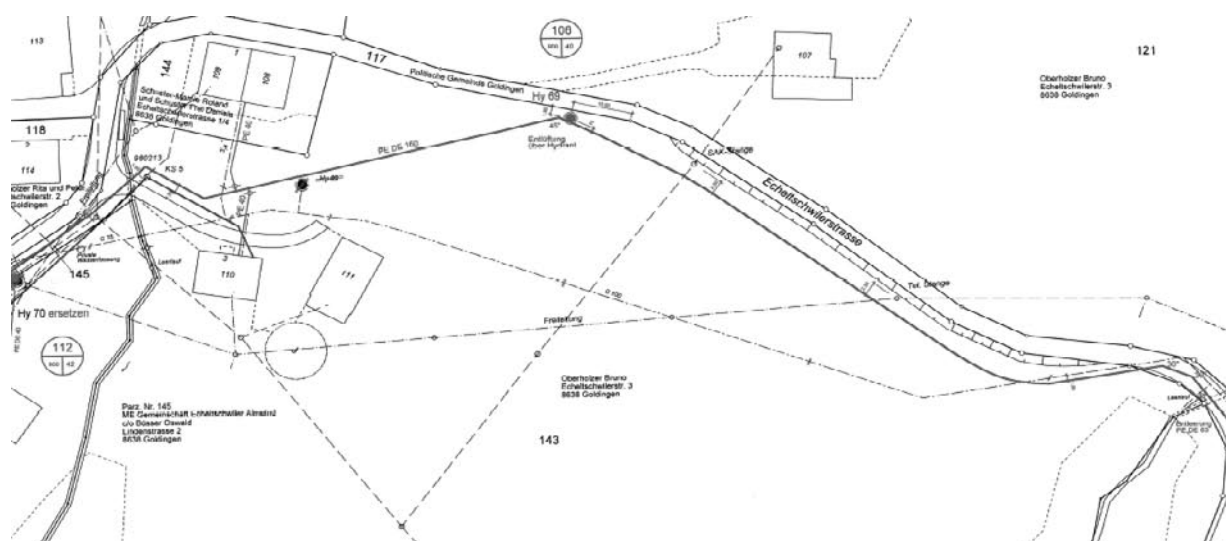
Die im Jahre 1932 erstellte Hauptwasserleitung in den Gebieten Echeltschwil und Enetbach, welche aus Gussrohren NW 100mm bzw. 75mm bestehen, ist zu ersetzen. Die Leitungen haben für die Löschwasserversorgung zu kleine Durchmesser. Ausserdem mussten in den letzten Jahren wiederholt Leitungsbrüche behoben werden.

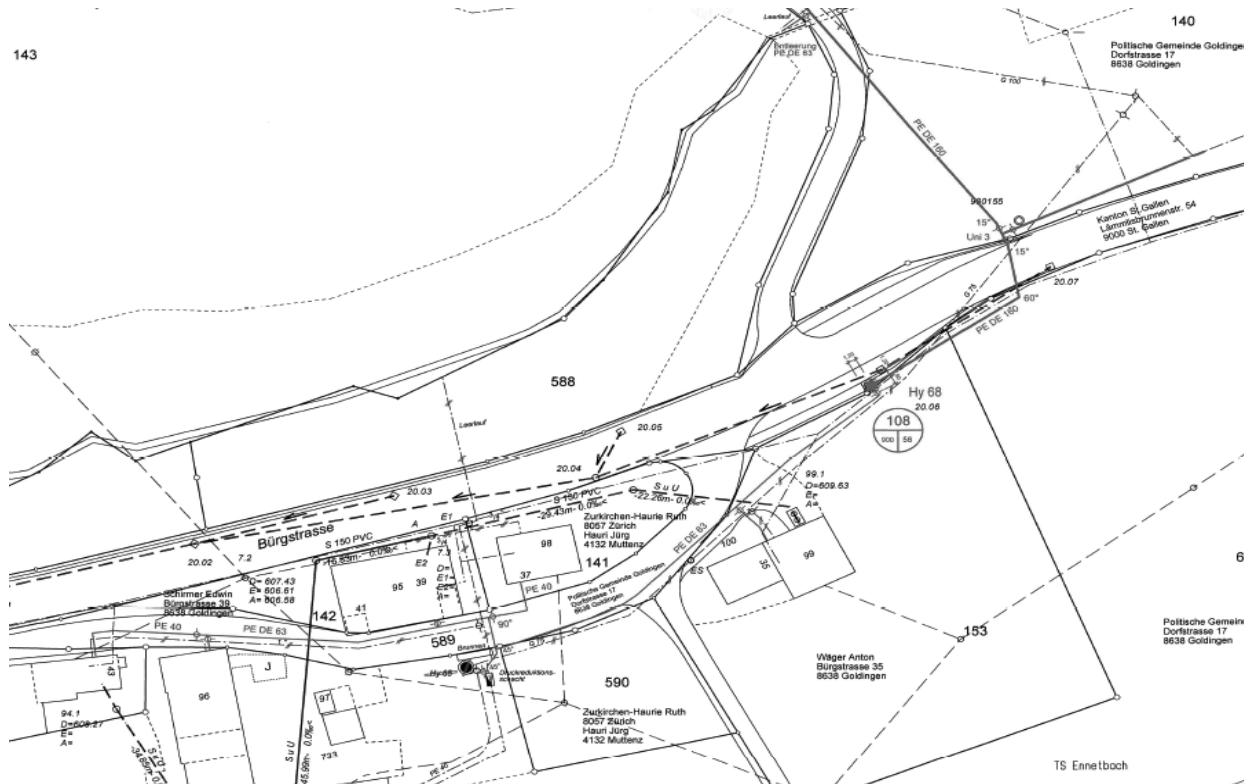
Bestehende Hauszuleitungen werden im Fahrbahnbereich ersetzt. Ausserhalb der Fahrbahn werden diese auf ihren Zustand überprüft und saniert, falls diese den Anforderungen nicht mehr genügen. Dabei ist grundsätzlich die Kostentragungspflicht bei den Hausanschlüssen nach den Bestimmungen des Wasserreglements der Gemeinde Goldingen bei den entsprechenden Grundeigentümern. Der Bürgerschaft muss aber jeweils der Bruttokredit unterbreitet werden.

#### Projektbeschreibung / Technischer Bericht

Der Sanierungsauftrag ist im nachfolgenden Situationsplan Nr. 8070-1 dargestellt. Da ein farbiger Druck des Plans im Gutachten aus Kostengründen nicht möglich ist, steht das Gutachten und der Plan mit der rot eingetragenen neuen Leitungsführung als PDF-Datei auf der Homepage [www.goldingen.ch](http://www.goldingen.ch) unter der Rubrik „Politik/Gemeindeversammlungen“ zur Einsicht und zum Download zur Verfügung. Die Standorte der Hydranten sind in Absprache mit dem Feuerwehrkommandanten den heutigen Anforderungen angepasst.

Für die Hauptwasserleitung wird ein Rohr PE 160, für die Verbindungsleitung ein PE 63 und für die Hausanschlussleitungen werden PE Rohre von 63/40 verwendet.





**Baukosten**

Für das vorliegende Bauprojekt ist ein detaillierter Kostenvoranschlag ausgearbeitet worden. Die Aufwendungen für die Hauptwasserleitung werden wie folgt voranschlagt:

Hydrantenleitung	Fr.	192'000.00
Verbindungsleitung	Fr.	46'000.00
Hausanschlüsse	Fr.	89'000.00
<b>Total</b> inkl. Mehrwertsteuer	<b>Fr.</b>	<b>327'000.00</b>
		=====

Detailzusammenstellung	Leitungen	Hausanschlüsse
- Rohrlegearbeiten	Fr. 52'975.00	Fr. 16'410.00
- Grabarbeiten für Werkleitungen	Fr. 129'550.00	Fr. 52'350.00
- Projekt und Bauleitung	Fr. 18'500.00	Fr. 7'000.00
- Unvorhergesehenes	Fr. 20'164.60	Fr. 6'953.75
- Mehrwertsteuer	Fr. 16'810.40	Fr. 6'286.25
<b>Gesamtkosten</b>	<b>Fr. 238'000.00</b>	<b>Fr. 89'000.00</b>

Preisbasis für den Kostenvoranschlag: Sommer 2008

An die Kosten der Hydrantenleitung ist ein Beitrag der Gebäudeversicherungsanstalt zu erwarten. An die Anpassung und den Ersatz der Hauszuleitungen sind nach den Bestimmungen des Wasserreglements die Grundeigentümer kostenpflichtig.

**Zeitpunkt und Ausführung**

Die Ausführung ist im Jahr 2009 vorgesehen. Da bisher noch keine Verhandlungen mit den Grundeigentümern betreffend teilweise geänderter Linienführung der Hydranten- und Verbindungsleitungen sowie der Kostenbeteiligung der Eigentümer für den allfälligen Ersatz von Hausanschlussleitungen sowie die Anpassungen der Hausanschlussleitungen an die Hauptleitungen geführt worden sind, kann sich die Realisation auch ins Jahr 2010 verschieben. Aufgrund des teilweise sehr schlechten Zustandes der Leitung und vielen Leitungsbrüchen in vergangener Zeit ist aber die Ausführung möglichst rasch vorzusehen. Nur so kann für die Gebiete Echeltschwil und Enetbach eine einwandfreie Versorgung mit Trinkwasser sichergestellt werden.

Der Gemeinderat unterbreitet Ihnen, sehr verehrte Stimmbürgerinnen und Stimmbürger, folgenden

**A n t r a g**

Den Gesamtkosten von brutto Fr. 327'000.00 (dreihundertsiebenundzwanzigtausend Franken) inkl. Mwst. für den Ersatz der Hydrantenleitung und der Hausanschlüsse im Gebiet Echeltschwil und Enetbach wird zulasten der Investitionsrechnung zugestimmt. Allfällige Kostenabweichungen aufgrund der noch ausstehenden Prüfung und Subventionierung durch die Gebäudeversicherungsanstalt des Kantons St. Gallen sowie allfälligen Teuerungen aus Bauverzögerungen bleiben ausdrücklich vorbehalten.

8638 Goldingen, 27. Januar 2009

GEMEINDERAT GOLDINGEN

Der Präsident:

Der Ratsschreiber:

*D. Gübeli*

*H. Hunziker*

**Bauabrechnung**

**Bühnenanbau bei der Turnhalle Assek.-Nr. 802 auf Parz.-Nr. 42, Dorf, Goldingen**

***Bauabrechnung***

Beschluss der Bürgerschaft vom 06. April 2006

Investitionssumme brutto Fr. 265'000.00

Investitionsausgabe von Fr. 100'000.00 bewilligt durch das Departement des Innern des Kantons St. Gallen, Amt für Gemeinden durch Verfügung vom 27.07.2006

1. Die Bauabrechnung für den Bühnenanbau bei der Turnhalle Goldingen zeigt folgende Zahlen:

Total Baukosten	Fr. 263'185.65
Kosten laut Voranschlag	Fr. 265'000.00
<b>Minderkosten</b>	<b>Fr. 1'814.35</b>

Kostenaufteilung

Gesamtkosten	Fr. 263'185.65
./ Entnahme aus dem Infrastrukturreservfonds	Fr. 25'000.00
./ Beitrag des Bühnenvereins	Fr. 138'185.65
Vom Amt für Gemeinden bewilligte Investitionskosten	Fr. 100'000.00
	=====

Die Abrechnung wurde am 18. November 2008 vom Gemeinderat Goldingen genehmigt.

8638 Goldingen, 27.01.2009

GEMEINDERAT GOLDINGEN







*katholische  
kirchgemeinde  
goldingen*

## 2. Kath. Kirchgemeinde

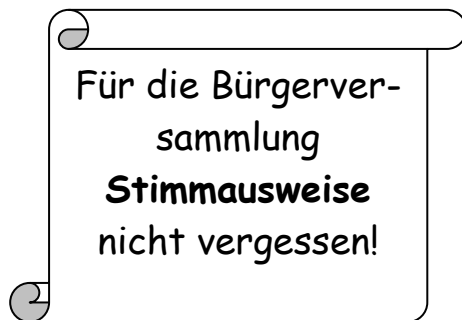
### Inhaltsverzeichnis

Traktandenliste der Kirchbürgerversammlung	Seite	72
Verwaltungsrechnung 2008 und Budget 2009	Seite	73
Vermögensrechnung 2008	Seite	76
Fondsausweis	Seite	77
Steuerabrechnung 2008	Seite	77
Steuerplan 2009	Seite	78
Inventar der Liegenschaften	Seite	78
Prüfungs- und Genehmigungsvermerke	Seite	79
Bericht der Geschäftsprüfungskommission für das Jahr 2008	Seite	80
Amtsbericht	Seite	81

# Freundliche Einladung

Sehr geehrte Kirchbürgerinnen und Kirchbürger

Wir laden Sie freundlich zur ordentlichen Kirchbürgerversammlung 2009 ein. Sie findet statt am



**Donnerstag, 2. April 2009, nach der Versammlung  
der Politischen Gemeinde**

## Traktanden

1. Wahl von Stimmezählern
2. Jahresrechnung 2008  
Bericht der Geschäftsprüfungskommission  
Amtsbericht
3. Voranschlag und Steuerplan 2009
4. Allgemeine Umfrage

Der Besuch der Versammlung ist für Stimmberechtigte ab dem zurückgelegten 18. bis zum angetretenen 60. Altersjahr obligatorisch.

Fehlende Stimmausweise sind bei der Gemeinderatskanzlei zu beziehen.

8638 Goldingen, 16.02.2009

Der Kirchenverwaltungsrat

**Verwaltungsrechnung 2008 und Budget 2009**

Kto.	Verwaltungsrechnung	Voranschlag 2008		Rechnung 2008		Voranschlag 2009	
		Aufwand	Ertrag	Aufwand	Ertrag	Aufwand	Ertrag
<b>1</b>	<b>Finanzen</b>	<b>65'600</b>	<b>492'365</b>	<b>100'198.61</b>	<b>510'808.86</b>	<b>70'200</b>	<b>509'145</b>
	<u>Steuern</u>						
100.0	Kirchen-/Zentralsteuer		237'600		247'591.36		241'400
101.0	Nach- und Strafsteuer		-		290.30		-
102.0	Zentralsteuer kath. Konfessionsteil	38'000		39'809.85		40'200	
103.0	Quellensteuer		-		849.55		-
	<u>Zinsen</u>						
110.0	Von Wertschriften		5'500		6'453.05		5'500
111.0	Kontokorrent-Zinsen		500		130.45		500
112.0	Schuldzinsen	-		-		-	
113.0	Miet- und Pachtzinsen		1'800		1'800.00		1'800
	<u>Beiträge, Stiftungen, Schenkungen, Opfer</u>						
122.0	Legate / Gaben		-		500.00		-
123.0	Opfererträge		-		414.25		-
124.0	Beiträge an Institutionen	5'000		4'994.60		5'000	
125.0	Stiftmessen-Stipendien	1'600		1'420.00		1'600	
126.0	Personalkostenbeitrag		-		-		-
127.0	Betriebsbeitrag		-		-		-
128.0	prov. Steuerfussbeitrag		220'000		220'000.00		220'000
	<u>Liegenschaften</u>						
134.0	Wald		1'500		12'779.90		2'000
135.0	Beförsterung/Aufrüstung	1'200		9'746.10		1'200	
137.0	Kaplanei, Mietertrag		19'800		19'800.00		19'800
137.1	Kaplanei, Heizkostenabrechnung						2'400
138.0	Kaplanei, Gebäudeunterhalt	3'000		551.00		3'000	
138.1	Kaplanei, Heizkosten						2'400
139.0	Kaplanei, Uebrig. Unterhalt	1'500		58.65		1'500	
	<u>Abschreibungen</u>						
142.0	Abschreib. A/Immobilien			0.00			
143.0	Abschreib. A/Finanzvermögen						
144.0	ausserord.Abschreibungen						
	<u>Fondsanlagen</u>						
150.0	Jahrzeitstiftungen				200.00		
155.0	Pflichtige Fondsanlagen			200.00			
156.0	Freiwillige Fondsanlagen			967.10			
	<u>Reserven/Rückstellungen</u>						
160.0	Freiw. Reserveanlagen	15'300		23'582.05		15'300	
162.0	Anlage allgem. Reserven	-		18'869.26			
163.0	Auflösung allg. Reserven		5'665		0.00		15'745
164.0	Auflösung spez. Reserven		-		0.00		

**Verwaltungsrechnung 2008 und Budget 2009**

Kto.	Verwaltungsrechnung	Voranschlag 2008		Rechnung 2008		Voranschlag 2009	
		Aufwand	Ertrag	Aufwand	Ertrag	Aufwand	Ertrag
<b>2</b>	<b>Geistlichkeit/Personal</b>	<b>266'040</b>	<b>15'800</b>	<b>261'148.20</b>	<b>15'640.95</b>	<b>278'620</b>	<b>15'800</b>
	<u>Gehälter</u>						
200.0	Geistlichkeit Pastoralteam	116'300		117'340.10		121'000	
200.1	Seelsorger - Nebenleistungen			-		2'600	
202.0	Religionslehrer Aufwand	34'000		36'857.10		36'000	
202.1	Religionslehrer Ertrag		5'000		4'593.15		5'000
203.0	Kirchendiener (Mesmer, Organist, Sekretariat usw.)	90'000		81'875.75		90'000	
203.1	Pfarramt-Sekretariat Anteil Walde		3'800		3'800.00		3'800
204.0	Jugendseelsorger	3'178		3'208.00		3'200	
205.0	Reg.Aufgaben-Dekan	700		935.00		700	
	<u>Personalversicherung</u>						
210.0	Pensionskasse	1'850		1'871.40		5'100	
211.0	AHV, ALV, IV Aufwand)	17'000		16'954.05		17'000	
211.1	AHV, ALV, IV (Ertrag)		7'000		7'247.80		7'000
212.0	Unfallversicherung	2'000		1'094.80		2'000	
	<u>Fremdarbeiterpastoration</u>						
220.0	an Kath. Konfessionsteil	1'012		1'012.00		1'020	
<b>3</b>	<b>Kultusbedürfnisse</b>	<b>27'200</b>		<b>19'176.05</b>	<b>0.00</b>	<b>26'200</b>	
	<u>Kirchenbedarf</u>						
300.0	Hostien, Oel, Kerzen	4'000		2'863.60		4'000	
301.0	Paramenten, Kirchenwäsche	3'000		447.00		2'000	
302.0	Dekoration, Blumen	2'500		1'820.60		2'500	
	<u>Kirchenmusik</u>						
310.0	Chor, Musikgesellschaft	5'400		5'270.00		5'400	
311.0	Orgel, Instrumente	1'000		1'032.05		1'000	
312.0	Bücher, Musikalien	600		0.00		600	
	<u>Bildung, Unterricht</u>						
320.0	Bildung, Kurse	2'000		84.60		2'000	
321.0	Lehrmittel, Bibliothek	2'500		2'055.60		2'500	
322.0	Bibellehrer-Fortbildung	200		0.00		200	
323.0	Pfarrreirat	3'500		3'000.00		3'500	
	<u>Kirchliche Anlässe</u>						
330.0	Kirchliche Anlässe	2'500		2'602.60		2'500	
<b>4</b>	<b>Liegenschaften</b>	<b>98'800</b>		<b>94'977.62</b>	<b>0.00</b>	<b>98'400</b>	
	<u>Gebäudeunterhalt</u>						
400.0	Pfarrkirche, Kapellen	40'000		38'336.05		35'000	
402.0	Pfarrhaus	3'500		2'577.00		3'500	
403.0	Schulhaus Hintergoldingen					3'600	
404.0	Miete Schulräume	8'000		7'630.00		1'800	
405.0	Uebriger Unterhalt	6'000		3'947.05		5'000	

## Kath. Kirchgemeinde

### Verwaltungsrechnung 2008 und Budget 2009

Kto.	Verwaltungsrechnung	Voranschlag 2008		Rechnung 2008		Voranschlag 2009	
		Aufwand	Ertrag	Aufwand	Ertrag	Aufwand	Ertrag
	<u>Friedhof</u>						
412.0	Priestergräber/Friedhofunterhalt	500		298.70		500	
413.0	Projektkosten Treppensanierung					4'000	
	<u>Abgaben, Versicherungen</u>						
420.0	Grundsteuer, Perimeter	1'200		1'395.20		1'400	
421.0	Gebäudeversicherung	3'200		3'413.35		3'500	
422.0	Inventar-Geschäftsversicherung	6'700		7'306.30		7'500	
423.0	Abg.Kapellverw. Oberholz	11'000		12'512.47		12'000	
	<u>Beleuchtung, Wasser, Reinigung, Heizung</u>						
430.0	Strom und Kirchenheizung	7'000		8'515.90		9'500	
431.0	Heizung Pfarrhaus	3'000		3'457.65		3'000	
432.0	Wasserzins, ARA-Beitrag	2'800		2'846.00		2'800	
433.0	Reinigung Kirche, Plätze	1'800		1'192.50		1'800	
434.0	Strom Kapellenheizung	2'100		432.25		1'500	
	<u>Mobilien</u>						
442.0	Autovergütungen	2'000		1'117.20		2'000	
<b>5</b>	<b>Verwaltung</b>	<b>52'125</b>	<b>1'600</b>	<b>52'519.00</b>	<b>1'569.67</b>	<b>53'125</b>	<b>1'600</b>
	<u>Behörden</u>						
500.0	Gehälter / Sitzungsgelder	22'000		22'538.50		22'000	
501.0	Drucksachen, Büromaterial	5'000		4'646.05		5'000	
501.1	Pfarrblatt Aufwand	8'000		7'668.10		8'000	
501.2	Pfarrblatt Ertrag				-		-
501.3	Seelsorgeeinheit - Auftritt	3'000		2'567.60		3'000	
502.0	Porti, Telefon, Bankspesen	3'000		4'012.85		3'500	
503.0	Steuereinzugsprov. - Aufwand	7'000		7'558.10		7'500	
503.1	Steuereinzugsprov. - Ertrag		1'600		1'569.67		1'600
504.0	Amtsbürgschaften	125		125.00		125	
505.0	Verschiedenes	4'000		3'402.80		4'000	
<b>1</b>	<b>Finanzen</b>	<b>65'600</b>	<b>492'365</b>	<b>100'198.61</b>	<b>510'808.86</b>	<b>70'200</b>	<b>509'145</b>
<b>2</b>	<b>Geistlichkeit, Personal</b>	<b>266'040</b>	<b>15'800</b>	<b>261'148.20</b>	<b>15'640.95</b>	<b>278'620</b>	<b>15'800</b>
<b>3</b>	<b>Kulturbedürfnisse</b>	<b>27'200</b>	<b>0</b>	<b>19'176.05</b>	<b>0.00</b>	<b>26'200</b>	<b>0</b>
<b>4</b>	<b>Liegenschaften, Mobilien</b>	<b>98'800</b>	<b>0</b>	<b>94'977.62</b>	<b>0.00</b>	<b>98'400</b>	<b>0</b>
<b>5</b>	<b>Verwaltung</b>	<b>52'125</b>	<b>1'600</b>	<b>52'519.00</b>	<b>1'569.67</b>	<b>53'125</b>	<b>1'600</b>
		<b>509'765</b>	<b>509'765</b>	<b>528'019.48</b>	<b>528'019.48</b>	<b>526'545</b>	<b>526'545</b>

Anstelle des vorgeschlagenen Reservenbezuges von Fr. 5'665.00  
kann dem Konto 2092 Allgemeine Reserve von Fr. 18'869.26 gutgeschrieben werden.

**Vermögensrechnung 2008**

<b>VERMÖGENSRECHNUNG</b>	<i>Bestand</i>	<i>Veränderung</i>		<i>Bestand</i>
	<i>01.01.2008</i>	<i>Zuwachs</i>	<i>Abgang</i>	<i>31.12.2008</i>
<b>AKTIVEN</b>	<b>499'305.77</b>	<b>617'630.58</b>	<b>64'859.87</b>	<b>552'076.48</b>
<b>Finanzvermögen</b>				
101 <u>Flüssige Mittel</u>	486'305.77	617'630.58	64'859.87	539'076.48
1010 Kassa	20.15	830.00	850.15	0.00
1012 Bank	65'023.20	516'287.42	485'492.75	95'817.87
1013 Wertschriften	362'805.45	25'618.80	20'060.00	368'364.25
1014 Guthaben Verrechnungssteuer	1'980.65	2'301.55	1'980.65	2'301.55
1015 Andere Guthaben, Debitoren	46'476.32	72'592.81	46'476.32	72'592.81
1016 Transitorische Aktiven	10'000.00	0.00	10'000.00	0.00
102 <u>Liegenschaften</u>	13'000.00	0.00	0.00	13'000.00
1021 Wald 4.07 ha	VW Fr. 21'000.00			
1022 Wiese Hintersagen 13 a	VW Fr. 13'000.00	13'000.00	0.00	13'000.00
1023 Kaplanei (23)	ZW Fr. 393'800.00			
<b>Verwaltungsvermögen</b>				
114 <u>Immobilien</u>	Zeitwert:			
1140 Pfarrkirche (21)	Fr. 4'434'200			
1141 Bruder-Klausen-Kap. (690)	" 720'000			
1142 Kapelle Gibel (603)	" 228'000			
1143 Wegkapelle (609)	" 33'000			
1144 Pfarrhaus mit Anbau (22)	" 477'800			
1146 Mehrzweckgebäude (748)	" 138'600			
<b>PASSIVEN</b>	<b>499'305.77</b>	<b>72'838.21</b>	<b>20'067.50</b>	<b>552'076.48</b>
<b>Fremdkapital</b>				
201 <u>Schulden</u>	20'007.50	29'159.80	20'007.50	29'159.80
2010 Kontokorrentschulden	0.00	0.00	0.00	0.00
2011 Kreditoren	20'007.50	29'159.80	20'007.50	29'159.80
2012 Darlehen Raiffeisenbank, Bauschuld	0.00	0.00	0.00	0.00
2013 Trans. Passiven	0.00	0.00	0.00	0.00
<b>Eigenkapital</b>				
208 <u>Fonds</u>	268'638.60	1'167.10	0.00	269'805.70
2080 Kirchenfonds	97'990.60	0.00	0.00	97'990.60
2081 Pfrundfonds	35'286.00	0.00	0.00	35'286.00
2082 Jahrzeitmessenfonds	60'110.25	200.00	0.00	60'310.25
2084 Kaplaneifonds	28'369.10	0.00	0.00	28'369.10
2085 Stipendienfonds	44'663.85	946.30	0.00	45'610.15
2086 Kirchenchorfonds	2'218.80	20.80	0.00	2'239.60
209 <u>Reserven, Rückstellungen, Kapital</u>	210'659.67	42'511.31	60.00	253'110.98
2092 Allgemeine Reserven	88'311.72	18'869.26	0.00	107'180.98
2093 Baureserve für Kaplanei	15'181.10	19'190.35	0.00	34'371.45
2096 Mission	5'794.95	58.30	0.00	5'853.25
2097 Kirche und Kapellen	89'219.50	4'166.80	60.00	93'326.30
2098 Unterhalt Priestergräber	9'512.00	201.85	0.00	9'713.85
2099 Rückstellung Wegkreuz	2'640.40	24.75	0.00	2'665.15

## Kath. Kirchgemeinde

### Fondsausweis

1.	Bestand aller Pflichtfonds (Kontogruppe 208) (Kirchen- Pfrund- Jahrzeitmessen- Kaplaneifonds)	<b>Fr.</b>	<b>221'955.95</b>
2.	Fondsausweis		
	Sparkonto laut Kapital- und Zinstabelle	Fr.	41'955.95
	Obligationen und Festgelder	Fr.	180'000.00
		<b>Fr.</b>	<b>221'955.95</b>

8638 Goldingen, 31. Januar 2009

Die Kassierin: Marianne Dietziker-Gresch

### Steuerabrechnung 2008

Einkommens- und Vermögenssteuer	Sollbetrag			Zahlungsverkehr inkl. Verr. Steuer	Abgänge			Neuer Rückstand	
	Rückstand v. Vorjahr	Nachzahlungen und lfd. Steuern	Verzugszinsen u. Ausgleichszinsen		Ausgleichszinsen z.G.Pf.	Vergütungen	übrige Abschreibungen		
a) Vorjahressteuern									
2001	28%		-1'146.60	-70.94	-1'329.98	112.46	-0.02		0.00
2002	28%	285.77	-1'288.10	-28.36	-1'376.67	77.11	-0.02	268.89	0.00
2003	28%	101.47	-1'036.95	4.73	-1'002.56	59.14	0.00	-0.01	12.68
2004	28%	102.18		20.69	96.32			0.00	26.55
2005	28%	3'887.06	-70.94	97.02	2'866.14	2.42		480.18	564.40
2006	25%	9'002.50	5'897.37	538.49	12'110.46	264.99	2.38	2.83	3'057.70
2007	25%	13'735.93	14'816.59	598.55	22'132.40	476.22	-41.89	6.60	6'577.74
<b>Total Vorjahresst.</b>									
		27'114.91	17'171.37	1'160.18	33'496.11	992.34	-39.55	758.49	10'239.07
b) laufende Steuern 2007									
Jahressteuern	25 %		226'245.98	6.68	214'095.25	10.67		0.00	12'146.74
<b>c) Insgesamt (lit. a+b)</b>									
		27'114.91	243'417.35	1'166.86	247'591.36	1'003.01	-39.55	758.49	22'385.81
Quellensteuern					849.55				10.30
Nach- und Strafsteuern					290.30				253.40
					<b>248'731.21</b>				<b>22'649.51</b>

#### 2. Einfache Steuer 100 %

Von Vorjahressteuern  
von laufenden Jahressteuern  
Total

	70'857.49
	904'981.49
	<b>975'838.98</b>

#### Vom Steuereingang entfallen auf:

Kirchensteuer / Personalsteuer,	207'781.51
Nach- und Strafsteuern, Quellensteuern	1'139.85
Zentralsteuer	39'809.85
	<b>248'731.21</b>

**Steuerplan 2009**

1. Steuerbedarf	Aufwand gemäss Voranschlag 2009	Fr.	526'545
	Ertrag gemäss Voranschlag 2009	Fr.	285'145
	Netto-Bedarf an Steuern	Fr.	241'400
2. Mutmasslicher Ertrag der einfachen Steuer		Fr.	943'000

	Ordentliche Kirchensteuer	Bausteuer	Zentralsteuer	Total
3. Steuerfuss	20%	0%	4%	24%
4. Steuerertrag				
vom Einkommen und Vermögen	188'600	0	37'700	Fr. 226'300
von Rückständen und Nachzahlungen (2/3 v. 22'649.51)	12'600	0	2'500	Fr. 15'100
Gesamtsteuereingang	201'200	0	40'200	Fr. 241'400

**Inventar der Liegenschaften**

Objekt/Standort	Beschrieb	Letzte Schätzung	Vers. Nr.		Zeitwert Fr.
<b>Immobilien</b>					
Dorfstrasse 14	Pfarrkirche mit Turm	Aug. 01	21		4'434'200
Dorfstrasse 12	Pfarrhaus	Aug. 01	22		477'800
Dorfstrasse 8	Einfamilienhaus (Kaplanei)	Aug. 01	23		393'800
Dorfstrasse 10	Mehrzweckgebäude	Aug. 01	748		138'600
Hintergoldingen	Kapelle mit Turm	März 07	690		720'000
Gibel	Kapelle	April 07	603		228'000
	Wegkapelle	April 07	609		33'000
<b>Liegenschaften</b>		<b>Grundstück Nr.</b>		<b>Fläche ha</b>	<b>Verkehrswert Fr.</b>
Wald 4.07 ha	Hofackerwald	278		0.8682	5'700
	Zilwald	97		3.0273	15'100
	Giblertobel	253		0.1700	100
	Gibel	570		0.0129	100
	Wiese Hintersagen 13a				13'000

**Prüfungs- und Genehmigungsvermerke**

Vorstehende Jahresrechnung ist per  
31.12.2008 erstellt worden. Die Richtig-  
keit bescheinigt: 16.02.2009

Die Kirchenkassierin:

M. Dietziker-Gresch

Gutgeheissen durch den Kirchen-  
verwaltungsrat am 27.01.2009

Der Präsident:

E. Oberholzer-Thoma

Die Aktuarin:

S. Saxer-Graf

Geprüft und richtig befunden durch  
die Geschäftsprüfungskommission  
am 16.02.2009

Die Revisoren:

H.P. Kobler-Mattle

M. Ballabio-Blöchlinger

E. Oberholzer-Riva

V. Raimann-Kälin

V. Rüegg-Schriber

Genehmigt durch die Bürgerschaft am  
02.04.2009

Der Versammlungsleiter

Die Protokollführerin

Die Stimmzähler

**Bericht der Geschäftsprüfungskommission für das Jahr 2008**

an die Bürgerversammlung der Katholischen Kirchgemeinde Goldingen

Sehr geschätzte Kirchbürgerinnen  
Sehr geschätzte Kirchbürger

Im Rahmen der gesetzlichen Bestimmungen haben wir die Buchführung, die Jahresrechnung und die Amtsführung für das Rechnungsjahr 2008 sowie die Anträge über Voranschlag und Steuerfuss der Kirchenverwaltungsorgane für das Rechnungsjahr 2009 geprüft.

Für die Jahresrechnung und die Amtsführung ist der Kirchenverwaltungsrat verantwortlich, während unsere Aufgabe darin besteht, diese zu prüfen und zu beurteilen.

Wir prüften die Posten und Angaben der Jahresrechnung mittels Analysen und Erhebungen auf der Basis von Stichproben. Ferner beurteilten wir die Anwendung der massgebenden Haushaltsvorschriften, die wesentlichen Bewertungsentscheide sowie die Darstellung der Jahresrechnung als Ganzes. Bei der Prüfung der Amtsführung wird beurteilt, ob die Voraussetzungen für eine gesetzeskonforme Amtsführung gegeben sind. Wir stellten fest, dass der Kirchenverwaltungsrat seinen Kontrollpflichten gemäss Art. 18 – 21 des Haushaltreglementes nachgekommen ist.

Gemäss unserer Beurteilung entsprechen die Buchführung, die Jahresrechnung und die Amtsführung sowie die Anträge des Kirchenverwaltungsrates über Voranschlag und Steuerfuss den gesetzlichen Bestimmungen.

Aufgrund unserer Prüfungstätigkeit stellen wir folgende Anträge:

1. Die Jahresrechnung 2008 der Katholischen Kirchgemeinde Goldingen sei zu genehmigen.
2. Die Anträge des Kirchenverwaltungsrates über Voranschlag und Steuerfuss für das Rechnungsjahr 2009 seien zu genehmigen.
3. Dem Kirchenverwaltungsrat, dem Seelsorgeteam, dem Pfarreirat sowie allen anderen im Dienst unserer Kirchgemeinde stehenden Personen sei für die grossen und segensreichen Tätigkeiten ein herzlicher Dank auszusprechen.

8638 Goldingen, 16. Februar 2009

DIE GESCHÄFTSPRÜFUNGSKOMMISSION

Hans-Peter Kobler, Präsident

Marlen Ballabio

Erwin Oberholzer

Vreni Raimann, Aktuarin

Vroni Rüegg

## Amtsbericht

Sehr geehrte Kirchbürgerinnen  
Sehr geehrte Kirchbürger



Mit den folgenden Ausführungen erläutert Ihnen der Kirchenverwaltungsrat die wichtigsten Tätigkeiten im Berichtsjahr 2008.

### **Verwaltung**

In der neuen Zusammensetzung des Kirchenverwaltungsrates wurden im vergangenen Jahr an zehn ordentlichen Sitzungen die aktuellen Themen behandelt, die sich unserer Kirchgemeinde stellten. Zusätzlich traf sich der Kreisrat, bestehend aus den Präsidenten und Pflegern der vier Kirchgemeinden Eschenbach, Goldingen, St. Gallenkappel und Walde, zu drei gemeinsamen Sitzungen.

### **Seelsorgeeinheit Oberer Seebezirk**

Die Errichtung der Seelsorgeeinheit im Februar 2007 hat uns auch im Amtsjahr 2008 etliche Neuerungen, zusätzliche Sitzungen, etwas mehr Arbeit und auch viele neue Erfahrungen und Bekanntschaften gebracht. Grundsätzlich blicken wir auf ein gelungenes Jahr zurück und wir freuen uns auf die kommende Zusammenarbeit.

Das Budget der Seelsorgeeinheit konnte mit kleinen nicht nennenswerten Abweichungen eingehalten werden.

Das mit dem Start der Seelsorgeeinheit gemeinsam gestaltete Pfarrblatt hat in der Öffentlichkeit keinen Anlass zu Beanstandungen gegeben. Es informiert sehr ausführlich über die Ereignisse und Vorkommnisse in der Seelsorgeeinheit, aber auch über Spezielles in den einzelnen Pfarreien.

### **Personelles**

Im Amtsjahr 2008 hat unser priesterlicher Mitarbeiter, Arnold Brander, sein 45-jähriges Jubiläum im Dienste der Kirche erreicht. Davon hat er sich seit Juli 1990 immer und unermüdlich für das Wohle in unserer Pfarrei eingesetzt. Wir gratulieren Herr Brander zu diesem Ereignis und hoffen, dass er uns noch lange als wertvolles Mitglied im Team erhalten bleibt.

Wir sind sehr froh und dankbar, dass wir mit Diakon Eck Hörhager einen innovativen Pfarreibeauftragten als Nachfolger erhalten haben, um zusammen mit dem pensionierten Pfarrer Brander, die vielfältigen Aufgaben in unserer Pfarrei zu erfüllen. Dazu möchten wir den Herren unseren herzlichen Dank aussprechen.

### **Pfarrerrat**

Der Pfarrerrat erfüllte wiederum seine grosse Aufgabe mit viel Einsatz und Elan. Es ist in der heutigen Zeit nicht mehr selbstverständlich, dass sich Freiwillige so nachhaltig für unsere kirchlichen Anliegen einsetzen. Dafür danken wir dem gesamten Rat, im Besonderen der Präsidentin Irène Blöchlinger.

Wir freuen uns, dass der Pfarrerrat mit Sandra Fischbacher ein neues und junges Mitglied gefunden hat und nun wieder über die gewünschten fünf Teilnehmer verfügt.

### **Visitation durch Generalvikar**

Im März fand die Visitation durch den Generalvikar Josef Rosenast im Pfarreiheim Eschenbach statt. Die Gespräche mit den Delegationen aus den Pfarrei- und Kirchenräten waren sehr konstruktiv und wertvoll. Dabei kamen die Anliegen und Wünsche zur Diskussion und man spürte, dass die reichhaltigen Anforderungen in der Seelsorgeeinheit nur gemeinsam zu bewältigen sind.

### KKU – Kommission für kirchlichen Unterricht

Im Herbst 2008 wurde in unserer Seelsorgeeinheit die Ökumenische Kommission für kirchlichen Unterricht (KKU) gebildet, in Zusammenarbeit mit der Evangelischen Kirchgemeinde Uznach und Umgebung. Die Aufgaben dieser Kommission bestehen im Wesentlichen aus: Der Ermunterung und Begleitung des Personals für den kirchlichen Unterricht, der Förderung des Kontaktes zwischen Religionslehrkräften, Eltern und Behörden, der Förderung der Fortbildung der Unterrichtenden und Kommissionsmitglieder, sowie der Information der Gremien und der Öffentlichkeit.

### Schulhaus Hintergoldingen

Der Kirchenverwaltungsrat hat mit der Politischen Gemeinde Goldingen eine Benützungsvereinbarung für das Schulhaus Hintergoldingen treffen können. Somit können wir mit einer jährlichen Entschädigung von Fr. 3'600 über die Küche, den angrenzenden Raum und die sanitären Einrichtungen verfügen. Das ist für uns sehr wichtig, insbesondere in Bezug auf Hochzeiten in der Kapelle. Selbstverständlich können auch Vereine oder andere Gemeinschaften den Raum gegen eine Entschädigung benützen. Weitere Auskünfte und allfällige Terminvereinbarungen sind bei unserem Pfarreisekretariat einzuholen.



Segnung der Klöppel vor Aufzug

### Ersatz Klöppel Pfarrkirche

Für den Kirchenverwaltungsrat eine dringende und notwendige Investition war der Ersatz der Glockenklöppel in der Pfarrkirche. Durch die Zeit und alltägliche Benützung wurde das Leder, an dem die Klöppel aufgehängt waren, steif und brüchig. Eine Belassung dieses Zustandes könnte dazu führen, dass die Glocken von diesen veränderten Belastungen Schaden nehmen.

Um die neuen Klöppel angemessen einzusegnen, veranstaltete der Pfarreibeauftragte Eck Hörhager am 9. September 2008 einen kurzen Weiheakt. Es sei schliesslich ein nicht alltägliches Ereignis und man könne sich nicht erinnern, wann sie zum letzten Mal gewechselt wurden.

Danach wurden die fünf gesegneten Klöppel mit einem Hebekran zur Kirchturmspitze gehievt, um sie in den Glocken zu installieren. Das einzigartige Schauspiel wurde von zahlreichen interessierten Personen beobachtet. Die ganze De- und Neumontage hat cirka einen Tag in Anspruch genommen.



Aufzug der Klöppel  
in den Kirchturm

### Inventaraufnahme Kirchengüter

Die Aufnahme der Kirchengüter in der Pfarrkirche, der Kapelle Hintergoldingen und der Kapelle Gibel, sowie das Erstellen der Verzeichnisse über die Kunst- und Kulturinventare, war uns schon lange ein Anliegen und wurde auch von der Katholischen Konfession vorgeschrieben. Diese aufwändige Arbeit setzt einiges Fachwissen voraus und wir haben deshalb den Auftrag an die Firma Eberle AG, Büro für Geschichte, aus Kirchberg vergeben, welche auch schon das Inventar der Kirchengüter von Walde erfolgreich festgehalten hat. Im 2008 fingen die Aufzeichnungen an, konnten aber noch nicht abgeschlossen werden. Wir rechnen mit der Beendigung im Sommer 2009.

### Jahresrechnung 2008

Die Jahresrechnung schliesst erfreulicherweise mit einem Ertragsüberschuss von Fr. 18'869.26 ab. Im Voranschlag 2008 wurde ein Reservebezug von Fr. 5'665 budgetiert. Die gesamten Aufwendungen betragen Fr. 528'019.48. Die Steuererträge wurden um Fr. 10'000 übertroffen und trugen wesentlich zum positiven Rechnungsabschluss bei, wie auch Minderaufwendungen in einzelnen Konti. Die Rechnung 2008 weist nur geringe Abweichungen auf, nennenswert sind:

### **Konto 134.0/135.0 Wald/Beförster./Aufrüstung**

Der Holzschlag und Verkauf aus dem Kirchenwald brachte einen Ertrag von Fr. 12'779.90. Nach Abzug der Aufwandkosten bleibt ein Gewinn von rund Fr. 3'000.

### **Budget 2009**

Für das Jahr 2009 schlägt Ihnen der Kirchenverwaltungsrat ein Budget mit einem Reservenbezug von Fr. 15'745 vor. In verdankenswerter Weise sichert uns die Katholische Administration einen provisorischen Steuerfussbeitrag von Fr. 220'000 zu. Da der katholische Konfessionsteils des Bistums St. Gallen den Grenzsteuerfuss um 1 % senkt, verändert sich der Gesamtsteuerfuss für das Jahr 2009 auf Total 24 %, davon entfallen 4 % auf die Zentralsteuer.

### **Grössere Aufwendungen sind vorgesehen in:**

#### **Konto 400.0 Gebäudeunterhalt Kapellen**

Die Kapellgenossenschaft Oberholz beabsichtigt die Sanierung und Automatisierung des Glockengeläutes in der Kapelle Oberholz. Aus dem Steuerausgleich haben die Kapellgenossenschaften grundsätzlich keinen Anspruch auf Beiträge. Die Katholische Administration in St. Gallen sieht nun vor, ohne Präjudiz für künftige Bauvorhaben, die Beitragsleistung von Fr. 22'500 über die Kirchgemeinde Goldingen anzurechnen. Bei der Berechnung der Ausgleichsberechtigung 2009 ist dieser Betrag voll einbezogen.

#### **Konto 413.0 Projektkosten Treppensanierung**

Bei der Pfarrkirche ist die Haupttreppe auf der Westseite sanierungsbedürftig. Für die Ausarbeitung und um erste Planungen mit dem Architekturbüro Ziegler und Partner vorzunehmen, ist mit Projektkosten von Fr. 4'000 zu rechnen.

### **Ausblick 2009**

#### **Gottesdienstzeiten in der Kapelle Hintergoldingen**

In einer mit dem Pfarreirat abgesprochenen Versuchsphase werden die Sonntagvorabend-Gottesdienste in Hintergoldingen bis Ende April 2009 schon um 18.30 Uhr statt 20.00 Uhr beginnen. Sollte diese Regelung Anklang finden, wird dann die Beginnzeit generell fürs ganze Jahr auf 18.30 Uhr angesetzt. Es gäbe somit auch eine Harmonisierung in der ganzen Seelsorgeeinheit. Wenn es zur generellen früheren Beginnzeit kommen sollte, hoffen wir sehr auf Ihr Verständnis und Wohlwollen.

#### **Gesamtschule**

Der Zusammenschluss der Schulgemeinden Goldingen, St. Gallenkappel und Eschenbach zur Gesamtschule wird auch in unserer Kirchgemeinde die eine oder andere Veränderung mit sich bringen. Einzelheiten über die genauen Auswirkungen sind zurzeit noch nicht bekannt und werden sich im kommenden Amtsjahr abzeichnen.

#### **Firmung ab 18 in der Seelsorgeeinheit – Start der Spurgruppe**

Seit August 2007 treffen sich interessierte MitdenkerInnen und MitarbeiterInnen aus allen Pfarreien unserer Seelsorgeeinheit, um die Vorbereitungsarbeiten für eine erste Firmung für junge Erwachsene mitzuplanen und mitzutragen. Als verantwortlicher Leiter des Projekts ist Pastoralassistent Markus Grüsser aus Eschenbach zuständig.

Nachdem es anfänglich darum ging, dass das Phantom „Firmung ab 18“ ein Gesicht bekommt und konkreter vorstellbar wird, hat die Spurgruppe inzwischen die eigentliche Arbeit aufgenommen und thematische Schwerpunkte gesetzt für einen Firmweg, den alle Firmbewerber aus unseren Pfarreien ab 2011 beschreiten sollen, denn im Jahr 2012 findet die erste Firmung ab 18 statt.

Die Vorarbeiten sind mit einem grossen Zeitaufwand verbunden und werden auch zusätzliche Kosten verursachen. Interessierte Personen können unter [www.daju.ch](http://www.daju.ch) weitere Informationen erhalten.

Der Kirchenverwaltungsrat stellt Ihnen folgende Anträge:

1. Den **Amtsbericht und die Jahresrechnung 2008** zu genehmigen.
2. Den **Voranschlag 2009 und Steuerfuss** zu genehmigen.

### Dank

Zum Schluss möchten wir gerne allen Helferinnen und Helfer danken, die sich zum Wohle unserer Kirchgemeinde und Pfarrei eingesetzt haben. Ebenfalls ein herzliches Dankeschön allen Vereinen und Gruppierungen, die jeweils unsere Gottesdienste feierlich umrahmen.

Sehr geehrte Kirchbürgerinnen und Kirchbürger, Ihnen danken wir für die gemeinsam gelebte Kirche und freuen uns, Sie an der Kirchbürgerversammlung begrüßen zu dürfen.

Goldingen, im Februar 2009

Der Kirchenverwaltungsrat



*Die **Dankbarkeit**  
ist eine Gabe,  
die das **Glück** erst  
vollkommen macht.*

*Günter Goepfert*